

Country report on animal welfare during long distance transport by land and sea

MAROC / ONSSA

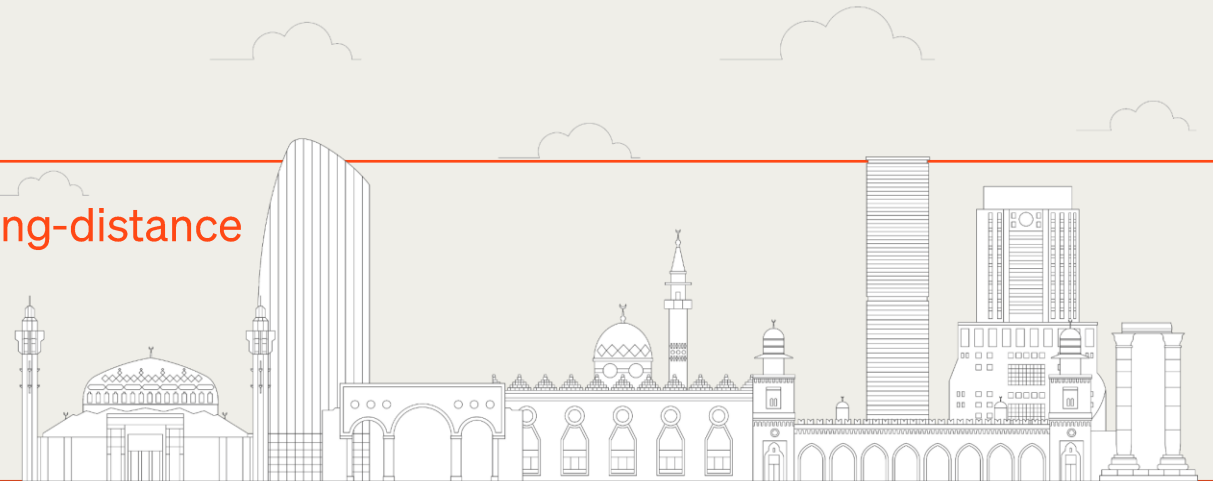
-Dr. LHOUSS Mohamed / Chef de service vétérinaire / Direction de Contrôle Sanitaire et Phytosanitaire / Tanger (PIF)

-Dr. EL ALAMI Zayneb : Médecin vétérinaire au Service de la Certification Sanitaire et du Bien-être des Animaux

Speaker(s) name

Multi-regional Whole Journey Scenario workshop on long-distance transport by land and sea between Europe, the Middle East, and North Africa

13- 15 January 2026, Amman, Jordan



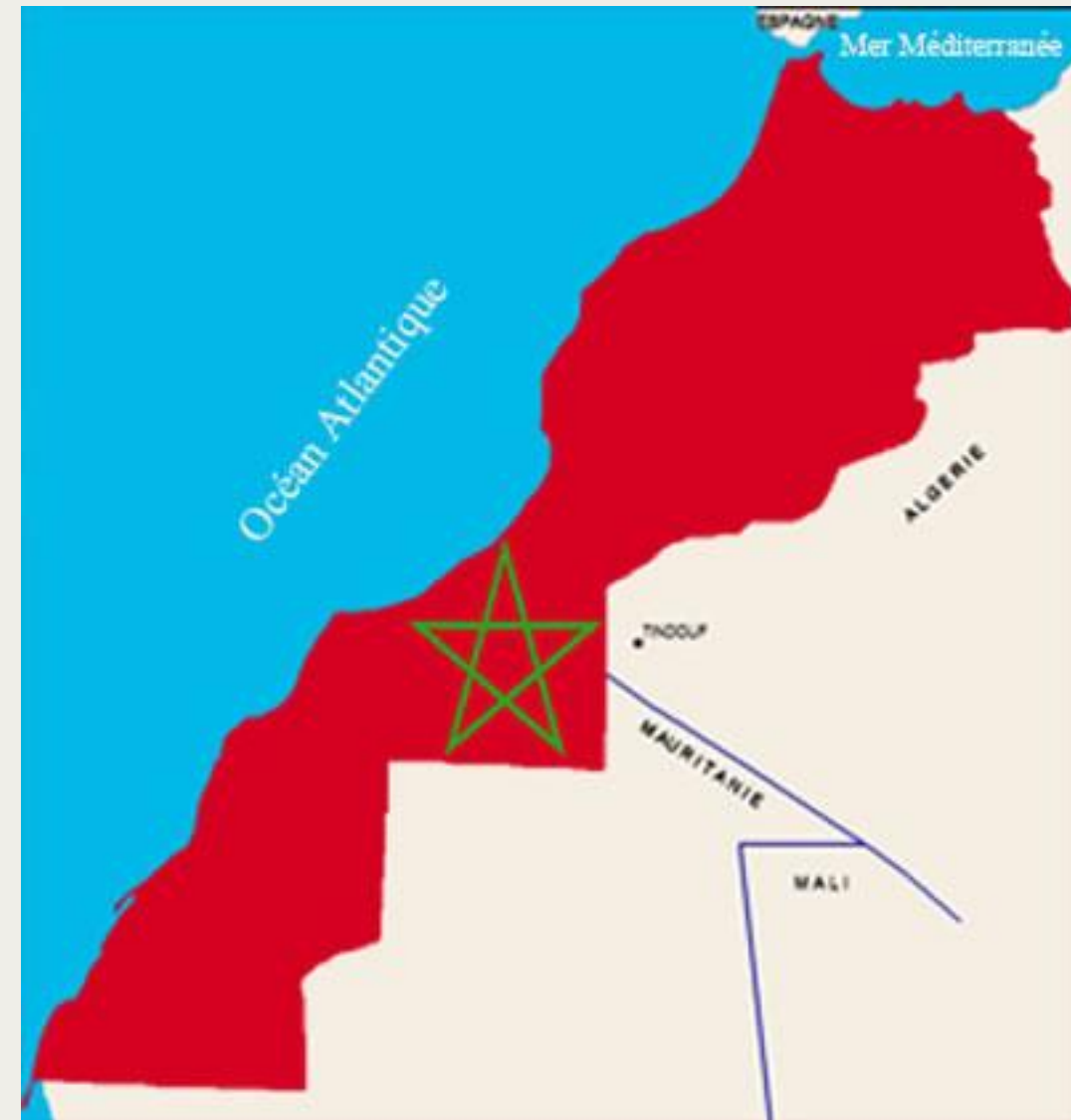
World Organisation
for Animal Health

Le Royaume du Maroc

- Situé au Nord-Ouest de l'Afrique à 15 Km du continent Européen.
- Délimité au Nord par le Détroit de Gibraltar et la Mer Méditerranée, au Sud par la Mauritanie, à l'Est par l'Algérie et à l'Ouest par l'Océan Atlantique.
- La côte marocaine s'étend sur 3500 km.
- Couvre une superficie totale de 710.850 km²

La géographie du Maroc est variable, on trouve :

- Au nord du pays : la chaîne montagneuse du Rif ;
- Au centre du pays : les montagnes de l'Atlas (Jbel Toubkal culmine à 4 167 m). ;
- Au sud : le Sahara ;
- Dans les deux bords Nord et Ouest : la mer méditerranée et l'océan atlantique.





Effectifs des animaux importés et exportés (2024/2025) :

Effectif/Année	Importation				Exportation			
	2024		2025		2024		2022 (janv-sept)	
	Effectif	Pays de Provenance	Effectif	Pays de Provenance	Effectif	Pays de Destination	Effectif	Pays de Destination
Bovins reproducteurs	14.326 têtes	Danemark, Espagne, France, Portugal, Belgique,	15.552 têtes	Danemark, Espagne, France,	-	-	-	-
Bovins d’engraissement	104 .500 têtes	Espagne, France, Portugal, Belgique, Irlande	57.367 têtes	Espagne, France, Belgique, Irlande	-	-	-	-
Bovins d’abattage et d’abattage immédiat	33.633 têtes	Brésil, Espagne, Irlande	185.493 têtes	Brésil, Uruguay, Espagne	-	-	-	-
Ovins d’abattage	877.526 têtes	Espagne, Portugal, Roumanie	352.350 têtes	Espagne, Roumanie	-	-	-	-
Caprins reproducteurs	484 têtes	Espagne	301 têtes	Espagne	-	-	-	-
Caprins destinés à l’abattage	-	-	805 têtes	Espagne	-	-	-	-
Equidés	722 têtes	France, Belgique, Royaume-Uni, Espagne, Italie, Pays-Bas, Suisse, Allemagne, Emirats-Arabe-Unies,	353 têtes	France, Belgique, Royaume-Uni, Italie, Pays-Bas, Allemagne, Emirats-Arabe-Unies	-	-	204 têtes	Mauritanie, Belgique, Pays-Bas, Espagne, Sénégal, France,
Poussins d’un jour (repro-chair et ponte)	5.212.467 unités	Espagne, France, Brésil, USA	4.168.988 unités	Espagne, France, USA	1.734.697 unités (type chair)	Burkina-Faso, Mali	974.667unités (type chair)	Burkina-Faso, Mauritanie
Dindonneaux d’un jour (chair et repro)	3.086.335 unités	France - USA	2.239.305 unités	France-USA	-	-	-	-

Effectifs des animaux importés dans le cadre de compétition équestre MRT et salon du cheval édition 2025

Pays de provenance	Nombre de chevaux
Italie	32
France	67
Espagne	12
Belgique	19
Hongrie	16
Pays bas	30
Pologne	09
Portugal	06
Suisse	12
Emirats Arabes Uni	32

Effectif total des chevaux de 235:

- Chevaux ayant transité par la DCQ de Tanger (par mer) : 203 (87%)
- Chevaux ayant transité par l'aéroport de Casablanca (par avion): 32(13%)

- 90 %** des importations des bovins, importation / exportation des équidés et importation de volailles vivantes à partir des pays de l'UE se font par la DCQ de Tanger (**par mer**)
- Les **10 %** par l'aéroport de Casablanca, **par avion** (équidés en provenance du RU et volailles vivantes en provenance du RU et USA),
- quelques importations de bovins passent par le port de Nador, port d'Agadir (bovins en provenance des USA) et port Jorf Lesfer.

Toutes les exportations de volailles vivantes et de chevaux vers les pays de l'Afrique (Burkina Faso - Mali- Mauritanie-Côte d'Ivoire-Sénégal) passent par le poste frontière terrestre de Guergarate (Dakhla Aousserd).

*Liste des postes frontières ouverts à l'importation d'animaux, denrées et produits animaux.
Fixés par Arrêté ministériel (5 septembre 1996 modifié et complété le 18 juillet 2016)*

- **Ports:**

Casablanca, Tanger, Kénitra, Safi, Agadir, Jorf Lasfar, Nador, Al Hoceima, Dakhla, Laâyoune, Tarfaya, Tantan et Tanger-Méditerranée (13) ;

- **Aéroports:**

Mohammed V Casablanca, d'Agadir, Fès, Tanger, Oujda, Rabat-Salé, Marrakech, Laâyoune, Dakhla, Ouarzazate et Tantan (11);

- **Postes frontières terrestres :**

Le poste frontière terrestre de Guergarate (Aousserd).



Autorité compétente: l'Office National de Sécurité Sanitaire des Produits Alimentaires (ONSSA)

Loi de création : la loi 25-08



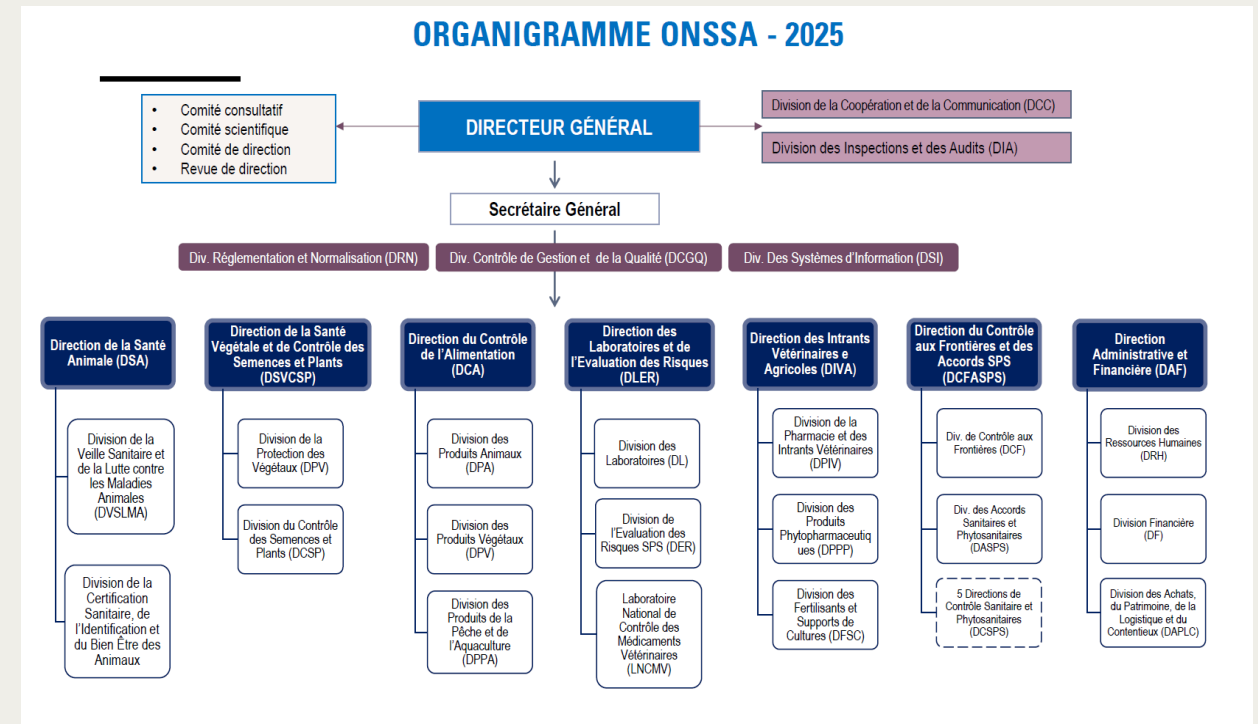
- **Créé en 2010**
- Etablissement placé sous l'autorité du Ministère de l'Agriculture, de la Pêche maritime, du Développement rural et des Eaux et Forêts, doté de la personnalité morale et de l'autonomie financière;
- Exerce ses missions et attributions, pour le compte de l'Etat pour assurer la protection sanitaire du consommateur et **préserver la santé animale et végétale**.

Missions et Attribution de l'ONSSA:

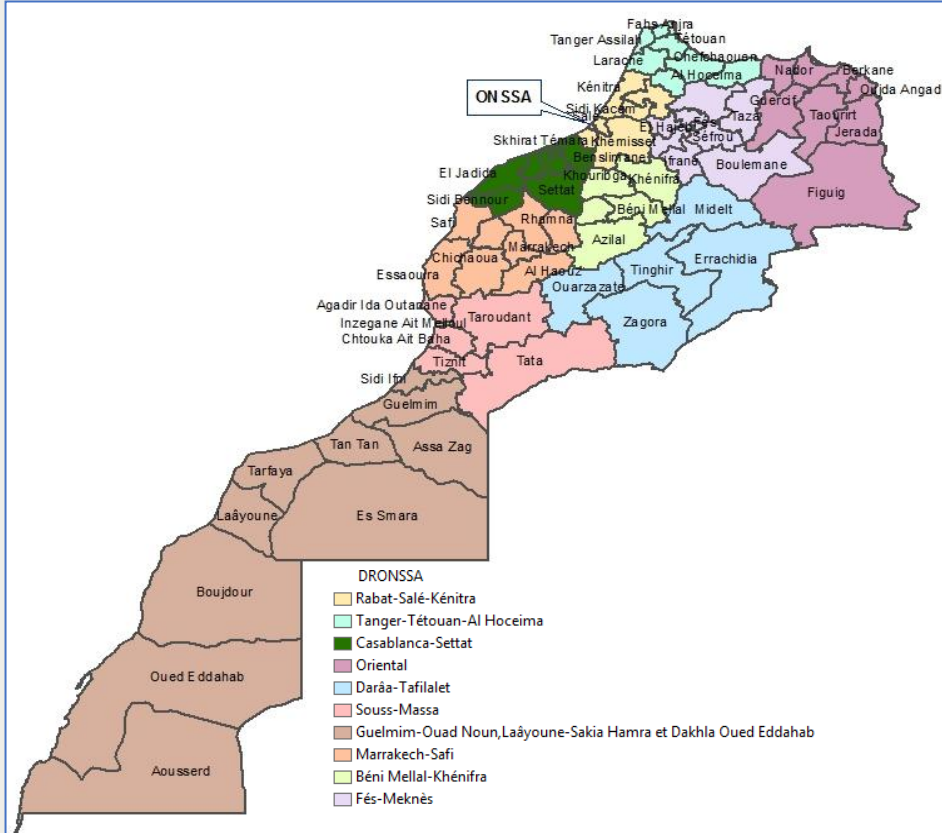
- Surveillance et **protection** sanitaire du patrimoine végétal et **animal au niveau national et sur les frontières**.
- Sécurité sanitaire des produits alimentaires depuis les produits primaires jusqu'au consommateur y compris les produits de la pêche et les aliments pour animaux.
- Homologation et contrôle des intrants agricoles (semences, pesticides, fertilisants) et autorisation des médicaments vétérinaires.
- **Implémentation de la réglementation** et des politiques relatives aux mesures phytosanitaires et vétérinaires;



ONSSA est l'autorité compétente pour assurer le contrôle du respect du bien être animal au Maroc

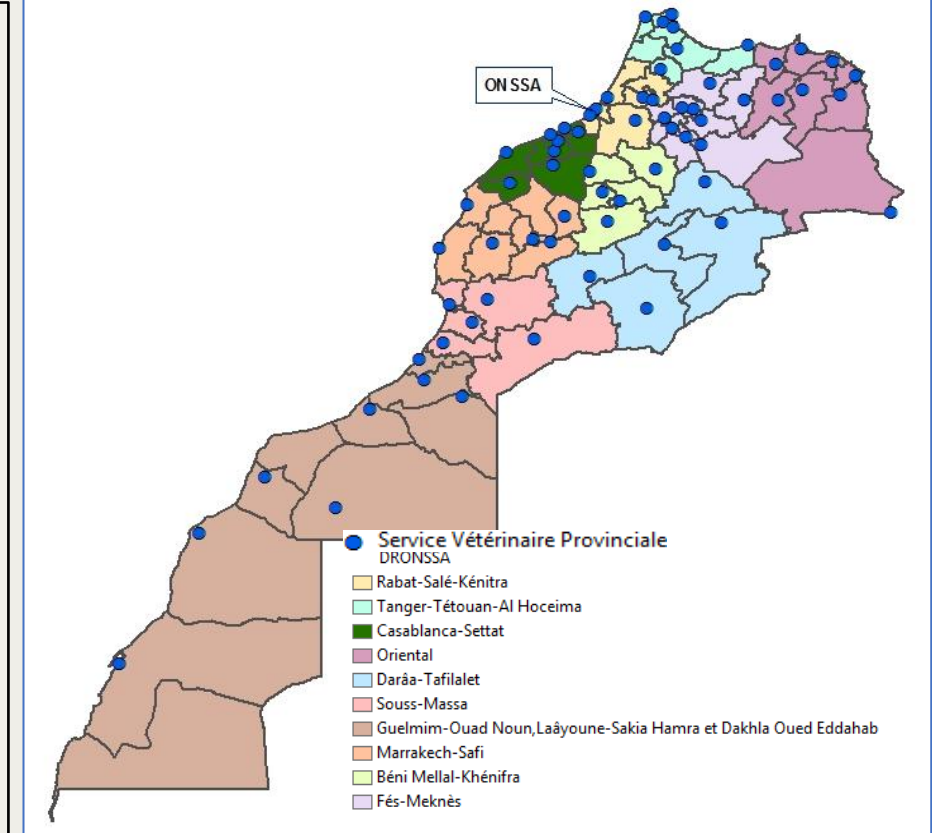


Répartition des Directions Régionales et SVP de l'ONSSA



Directions Régionales de l'ONSSA (DR): 12

- **Au niveau central:**
 - 1 direction général
 - 7 directions centrales
- **Au niveau régional et provincial :**
 - 12 directions régionales et 12 divisions vétérinaires régionales ;
 - 8 laboratoires régionaux d'analyses et de recherches ;
 - 5 directions de contrôle et de la qualité aux frontières ;
 - 69 services vétérinaires provinciaux et préfectoraux ;



Services vétérinaires Provinciaux (SVP): 69

Mesures de Bien être animal

Objectif: s'assurer que les opérations de transport, de stabulation, soient conduites sans causer un stress inutile aux animaux.

Code de procédures:

- Agrément d'étable lazaret
- centre d'isolement
- Moyens de transport de la volaille vivante
-

-Respect des mesures de BEA pour l'agrément des stations de mise en quarantaine (densité animale, aération, ombre, litière, matériel de construction, disponibilité de l'eau et de l'aliment, paddocks,...).

-Respect du BEA au transport des animaux importés ou exportés est obligatoire lors de la certification (le transport est effectué dans le respect de la santé et du bien être des animaux)

- Respect des mesures de BEA est obligatoire pour autoriser le transit des animaux par le territoire national (véhicules confortable, disponibilité de l'eau et de l'aliment, station de repos,...), un engagement de l'opérateur à effectuer des arrêts toutes les 8h sous contrôle vétérinaire est indispensable;

-Respect des mesures de BEA pour l'agrément des élevages des animaux d'expérimentation et de recherches scientifiques.



Mesures de Bien être animal: état des lieux

Avant 2009:

- Code Pénal: protection des animaux
- Absence d'arsenal juridique et de normes **spécifiques** au bien être animal.
- Présence des directives de l'Islam relatives aux mesures de bien être animal (Coran et Sunnah).
- Conscience évolutive de l'importance du bien être animal dans toute la chaîne de production animale (élevages, transport, abattoirs,...).
- Adoption des normes et directives internationales (OMSA, EU, ISO,...).
- Respect des mesures de bien être animal est obligatoire dans **les procédures d'octroi d'agrément ou d'autorisation des établissements.**
- Respect des mesures de bien être animal **à la certification sanitaire des animaux** à l'importation et à l'exportation et lors de transit.

A partir de 2009:

- Programme de jumelage entre MA & UE:
- Un projet de loi vétérinaire met en place les premiers principes et piliers législatifs du bien être animal au Maroc

Projet de Loi relative à « la santé animale» (en cours de structuration)

- Chapitre : Bien être animal

✓ 1er article spécifique:

- Il définit les exigences relatives à la santé et au bien être animal;
- Il précise les responsabilités en matière de bien être animal (détenteur);
- Il précise les mesures propres à garantir le bien être animal.

- ✓ **transport** par voie terrestre, maritime ou aérienne : conception des moyens de transport, durée, disponibilité d'eau et aliments ;
- ✓ **élevage**, détention et commercialisation : adaptation des locaux aux espèces ;
- ✓ **abattage** à fin de consommation humaine ;
- ✓ **mise à mort** à des fins de contrôle sanitaire ;
- ✓ **contrôle** des populations de chiens errants ;
- ✓ **utilisation** pour la recherche et l'enseignement ;
- ✓ **détention** dans les parcs zoologiques et les cirques.

Infractions et sanctions:

- ✓ Il précise les infractions et les sanctions qui seront appliquées:

« Celui qui exerce des mauvais traitements envers les animaux domestiques ainsi qu'envers les animaux sauvages apprivoisés ou tenus en captivité ».

- Rôle de l'autorité vétérinaire:

- ✓ contrôler et faire respecter les mesures de Bien être animal.
- ✓ appliquer les mesures nécessaires quand la réglementation en matière de bien être animal n'est pas respectée.

- Chapitre : Bien être animal

✓ 2ème article spécifique:

- Il précise que les mesures propres à garantir le bien être des animaux seront fixées par voie réglementaires (décret et arrêtés spécifiques).

Mesures de Bien être animal

Qu'en est-il aujourd'hui ?

- Le bien-être animal est encore perçu comme **secondaire par rapport aux objectifs de productivité.**
- Certaines pratiques actuelles ne sont pas conformes aux respect du bien-être animal et peuvent se traduire par un traitement très cruel des animaux, et ça concerne surtout:** le transport, l'abattage, l'hébergement et la manipulation.
- **La manipulation des animaux avant et pendant le transport est souvent dure.**
- Des souffrances inutiles sont infligées aux animaux qui sont transportés ensemble dans des moyens de transport surpeuplés et mal aérés.**
- Des conditions difficiles dans les abattoirs où les animaux peuvent être gardés dans des installations inadaptées.**
- **Avant d'être abattues, les animaux sont souvent frappés et battues afin de les forcer à entrer dans les installations d'abattage**

Perspectives

1. Elaboration des textes d'application après publication du projet de loi en cours;
2. Mise en œuvre d'un programme de formation des formateurs sur les mesures de bien être animal;
3. Formation du personnel qui manipule les animaux (transporteurs, abattoirs,...);
4. Renforcement du plan de communication et de sensibilisation;
5. Sensibilisation du personnel en contact avec des animaux de rente, tout particulièrement ceux travaillant dans les abattoirs et dans le transport des animaux, au concept de bien-être animal;
6. Mise à niveau des infrastructures en matière de bien-être animal (PIF, abattoirs, élevages, marchés, centre de rassemblement,...)
7. Renforcement de la collaboration entre le secteur public, le secteur privé et les ONG pour mise en œuvre des mesures de bien être animal.

Thank you

Multi-regional Whole Journey Scenario workshop on long-distance transport
by land and sea between Europe, the Middle East, and North Africa

13- 15 January 2026, Amman, Jordan



World Organisation
for Animal Health