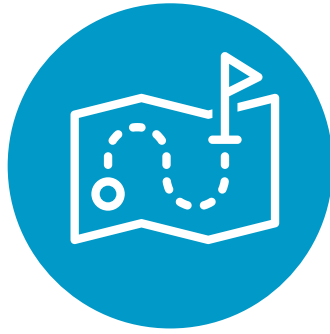


# الأداة التشغيلية للترصد وتبادل المعلومات

أداة تشغيلية للدليل الثلاثي للأمراض الحيوانية المنشأ



World Organisation  
for Animal Health  
Founded as OIE

منظمة  
الصحة العالمية



منظمة  
الأغذية والزراعة  
للأمم المتحدة





# الأداة التشغيلية للترصد وتبادل المعلومات

أداة تشغيلية للدليل الثلاثي للأمراض الحيوانية المنشأ

تم النشر بواسطة:

منظمة الصحة العالمية

•

منظمة الأغذية والزراعة للأمم المتحدة

•

المنظمة العالمية لصحة الحيوان

•

2023

الأداة التشغيلية للتصدُّ وتبادل المعلومات: أداة تشغيلية للدليل الثلاثي للأمراض الحيوانية المنشأ

[Surveillance and Information Sharing Operational Tool: an operational tool of the Tripartite Zoonoses Guide]

© منظمة الصحة العالمية ومنظمة الأغذية والزراعة للأمم المتحدة والمنظمة العالمية لصحة الحيوان، 2023

ISBN (WHO) 978-92-4-006062-3 (نسخة إلكترونية)

ISBN (WHO) 978-92-4-006063-0 (نسخة مطبوعة)

ISBN (FAO) 978-92-5-137496-2

ISBN WOA: 978-92-95121-85-0

جميع الحقوق محفوظة. تشجع منظمة الصحة العالمية ومنظمة الأغذية والزراعة للأمم المتحدة والمنظمة العالمية لصحة الحيوان على نسخ المواد الواردة في هذا المنتج الإعلامي ونشرها. وسيؤذن بنسخ تلك المواد وتنزيلها وطباعتها لأغراض غير تجارية مجاناً، عند الطلب، شريطة الاعتراف بمصدرها بالكامل. ويحظر أي نسخ أو نشر مقترح لأغراض إعادة البيع أو لأغراض تجارية أخرى، بما في ذلك الأغراض التعليمية، دون الحصول على إذن كتابي مسبق من أصحاب حقوق المؤلف، وقد تتقاضى رسوم عن ذلك.

وينبغي توجيه طلبات الحصول على إذن بنسخ منشورات المنظمة أو ترجمتها - سواء كان ذلك لبيعها أم لتوزيعها لأغراض غير تجارية - إلى قسم الطباعة والنشر عبر موقع المنظمة الإلكتروني <https://www.who.int/ar/copyright>.

ولا تنطوي التسميات المستعملة في هذا المطبوع وطريقة عرض المواد الواردة فيه، على أي رأي كان من جانب المنظمة أو منظمة الأمم المتحدة للأغذية والزراعة أو المنظمة العالمية لصحة الحيوان، بشأن الوضع القانوني لأي بلد أو أرض أو مدينة أو منطقة أو لسلطات أي منها أو بشأن تحديد حدودها أو تخومها. وتشكل الخطوط المنقوطة والخطوط المتقطعة على الخرائط خطوطاً حدودية تقريبية قد لا يوجد بعد اتفاق كامل بشأنها.

كما أن ذكر شركات محددة أو منتجات جهات صانعة معينة، سواء كانت محمية ببراءات اختراع أم لا، لا يعني ضمناً أن منظمة الصحة العالمية ومنظمة الأغذية والزراعة للأمم المتحدة والمنظمة العالمية لصحة الحيوان، تعتمد بها أو توصي بها تفضيلاً لها على سواها مما يماثلها في الطابع ولم يرد ذكره. وتوزع المواد المنشورة من دون أي نوع من أنواع الضمانات، صريحة كانت أم ضمنية. ويتحمل القارئ وحده المسؤولية عن تفسير هذه المواد واستعمالها، ولا تتحمل منظمة الصحة العالمية ولا منظمة الأمم المتحدة للأغذية والزراعة ولا المنظمة العالمية لصحة الحيوان، بأي حال من الأحوال، المسؤولية عن الأضرار الناجمة عن استعمالها. والآراء الواردة هنا هي آراء المؤلفين ولا تمثل بالضرورة آراء منظمة الصحة العالمية أو منظمة الأغذية والزراعة للأمم المتحدة أو المنظمة العالمية لصحة الحيوان.

يمكن الحصول على مطبوعات منظمة الصحة العالمية على موقع المنظمة الإلكتروني [www.who.int](http://www.who.int)

أو شراؤها من قسم الطباعة والنشر، منظمة الصحة العالمية 20 Avenue Appia، 27 Geneva 1211، Switzerland (هاتف رقم:

+41 22 791 3264؛ فاكس رقم: +41 22 791 4857؛ عنوان البريد الإلكتروني: [bookorders@who.int](mailto:bookorders@who.int)).

وتتاح المنتجات الإعلامية الصادرة عن منظمة الأغذية والزراعة للأمم المتحدة على موقعها الإلكتروني التالي:

[www.fao.org/publications](http://www.fao.org/publications) ، ويمكن شراؤها بإرسال الطلبات إلى البريد الإلكتروني: [publications-sales@fao.org](mailto:publications-sales@fao.org)

ويمكن الحصول على مطبوعات المنظمة العالمية لصحة الحيوان على موقع المنظمة الإلكتروني <https://www.woah.org> أو شراؤها من

<https://www.woah.org/en/ebookshop>.

# شكر وتقدير

---

أعد محتوى هذه الوثيقة منظمة الأغذية والزراعة للأمم المتحدة، والمنظمة العالمية لصحة الحيوان، ومنظمة الصحة العالمية (المعروفة أيضًا مجتمعةً باسم الثلاثية)، بما في ذلك مكاتبها الإقليمية والقُطرية، وذلك بالتعاون الوثيق مع خبراء متخصصين من جميع أنحاء العالم، على النحو الوارد في قائمة المساهمين. وتُعرب الثلاثية عن امتنانها لما استثمره هؤلاء الخبراء من وقت وجهد هائلين في العمل بصفتهن الشخصية والمؤسسية. وتُعرب الثلاثية عن شكرها أيضًا لوكالة الدفاع الأمريكية المعنية بالحد من التهديدات على ما قدمته من تمويل ودعم، وللمراكز الأمريكية لمكافحة الأمراض والوقاية منها على تقديم المساعدة التقنية والدعم العيني لتطوير هذا الدليل.

# المحتويات

الوحدة 2	17	شكر وتقدير	iii
<b>الخطوات التقنية للأداة التشغيلية للترصد وتبادل المعلومات</b>		سياق الأداة التشغيلية وتبادل المعلومات	vi
<b>الخطوة 3</b>	18	الوحدة 0	01
عقد حلقات عمل/اجتماعات بشأن الأداة التشغيلية للترصد وتبادل المعلومات		<b>مقدمة حول الأداة التشغيلية للترصد وتبادل المعلومات</b>	
<b>الخطوة 4</b>	19	نظرة عامة حول الأداة التشغيلية للترصد وتبادل المعلومات	02
إجراء التقييم		مقدمة	03
<b>الخطوة 5</b>	23	كيف يتم تنظيم الأداة التشغيلية للترصد وتبادل المعلومات؟	06
ترتيب الأنشطة حسب الأولوية وتحديد تطوير نظام التصد وتبادل المعلومات			
<b>الخطوة 6</b>	24		
وضع خارطة طريق			
<b>الخطوة 7</b>	25		
تحديد الموارد المرشحة لإنجاز الأنشطة			
		الوحدة 1	11
		<b>إعداد لاستخدام الأداة التشغيلية لآليات التنسيق المتعدد القطاعات</b>	
الوحدة 3	29	<b>الخطوة 1</b>	12
<b>الإبلاغ وإشراك أصحاب المصلحة والتنفيذ</b>		التخطيط للأداة التشغيلية للترصد وتبادل المعلومات	
<b>الخطوة 8</b>	30	<b>الخطوة 2</b>	16
وضع خطة لتطوير التصد وتبادل المعلومات		جمع المعلومات	
<b>الخطوة 9</b>	32		
إعداد التقارير النهائية والخطوات التالية			

<b>الأشكال</b>		<b>الملاحق</b>	33
<p><b>1.</b> الأداة التشغيلية للترصد وتبادل المعلومات في سياق الدليل الثلاثي للأمراض الحيوانية المنشأ</p> <p><b>2.</b> وحدات وخطوات الأداة التشغيلية للترصد وتبادل المعلومات</p> <p><b>3.</b> نظام افتراضي متنسق للترصد ومشاركة المعلومات</p> <p><b>4.</b> مراحل عملية تنفيذ نظام الترصد المنسق القائم على منهج الصحة الواحدة</p> <p><b>5.</b> مستويات القدرات والمعايير المرتبطة بها</p> <p><b>6.</b> خريطة مصنف الأداة التشغيلية للترصد وتبادل المعلومات</p> <p><b>7.</b> القسم الأول: صفحة نظرة عامة على التخطيط المسبق</p> <p><b>8.</b> صفحة فئة جهات التنسيق</p> <p><b>9.</b> نتائج التقييم</p> <p><b>10.</b> مسح الخصائص</p> <p><b>11.</b> صفحة الموارد</p> <p><b>12.</b> مثال على خطة تطوير معبأة للترصد وتبادل المعلومات (انظر دليل عمل الأداة التشغيلية للترصد وتبادل المعلومات)، حيث تم إكمالها لنشاط محدد.</p>	<p>vi</p> <p>02</p> <p>04</p> <p>07</p> <p>08</p> <p>20</p> <p>21</p> <p>21</p> <p>22</p> <p>26</p> <p>27</p> <p>31</p>	<p><b>الملاحق 1</b></p> <p>نموذج اختصاصات فريق التخطيط والفريق العامل المعنيين بالأداة التشغيلية للترصد وتبادل المعلومات</p> <p><b>الملاحق 2</b></p> <p>نماذج حلقة العمل المعنية بالأداة التشغيلية للترصد وتبادل المعلومات</p> <p><b>الملاحق 3</b></p> <p>القائمة المرجعية لجمع المعلومات</p> <p><b>الملاحق 4</b></p> <p>إطار الأداة التشغيلية للترصد وتبادل المعلومات والقاموس الخاص بها</p> <p><b>الملاحق 5</b></p> <p>نموذج تقرير الاجتماع/حلقة العمل</p> <p><b>المساهمون الأفراد</b></p> <p><b>البلدان المساهمة</b></p>	<p>34</p> <p>36</p> <p>40</p> <p>44</p> <p>56</p> <p>60</p> <p>61</p>

يتوفر المصنف المسبقة في:

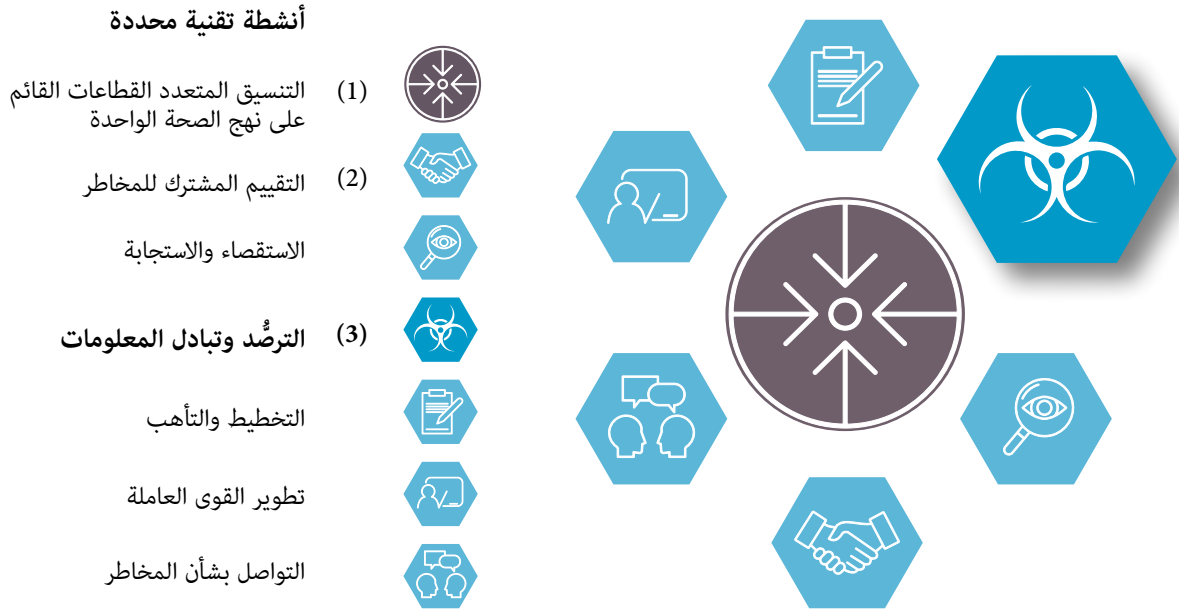
[https://www.fao.org/fileadmin/user\\_upload/faoweb/Themes\\_\\_pages/Animal\\_health/SISOT\\_Workbook\\_AR.xlsm](https://www.fao.org/fileadmin/user_upload/faoweb/Themes__pages/Animal_health/SISOT_Workbook_AR.xlsm)

## سياق الأداة التشغيلية للترصد وتبادل المعلومات

في عام 2019، وضعت المنظمات الثلاثية الأطراف - منظمة الأغذية والزراعة للأمم المتحدة ومنظمة الصحة العالمية والمنظمة العالمية لصحة الحيوان - الدليل الثلاثي لمواجهة الأمراض الحيوانية المنشأ<sup>1</sup>، والذي كان بمثابة تلخيص للجهود العالمي المبذول بواسطة أكثر من 100 خبير في جميع أنحاء العالم لتوفير الإرشادات وشرح أفضل الممارسات لمواجهة الأمراض الحيوانية المنشأ في البلدان. ويشمل ذلك دعم البلدان في فهم السياقات الوطنية وتطوير القدرات في المجالات التقنية الاستراتيجية.

وقد وُضعت ثلاث أدوات تشغيلية لدعم الموظفين الوطنيين في هذه الجهود: (1) الأداة التشغيلية لآلية التنسيق المتعددة القطاعات، (2) الأداة التشغيلية للتقييم المشترك للمخاطر، (3) الأداة التشغيلية للترصد وتبادل المعلومات. ويمكن استخدام هذه الأدوات بشكل مستقل أو في جهود منسقة لدعم القدرات الوطنية للتأهب والاستجابة، وربطها في نهاية المطاف بالسياسات والأطر الدولية القائمة، ودعم الجهود الرامية إلى تحقيق الأمن الصحي العالمي. وعلى وجه التحديد، توفر الأداة التشغيلية للترصد وتبادل المعلومات دعمًا إضافيًا في مجال التصدُّد المُنسَّق وتبادل المعلومات للبلدان التي تُطبق الدليل الثلاثي لمواجهة الأمراض الحيوانية المنشأ.

**الشكل 1: الأداة التشغيلية للترصد وتبادل المعلومات في سياق الدليل الثلاثي لمواجهة الأمراض الحيوانية المنشأ**

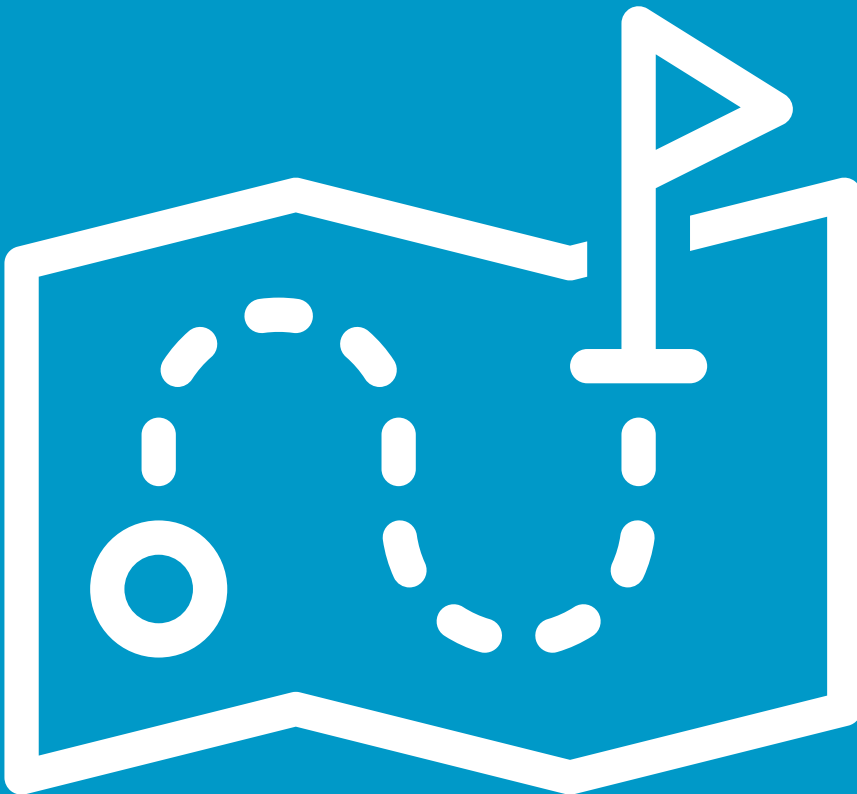


1 ثلاثي الأطراف ، منظمة الأغذية والزراعة ، المنظمة العالمية لصحة الحيوان ، منظمة الصحة العالمية. (2019). اتباع نهج صحي واحد متعدد القطاعات: دليل ثلاثي لمواجهة الأمراض الحيوانية المنشأ في البلدان.



## مقدمة حول الأداة التشغيلية للترصد وتبادل المعلومات

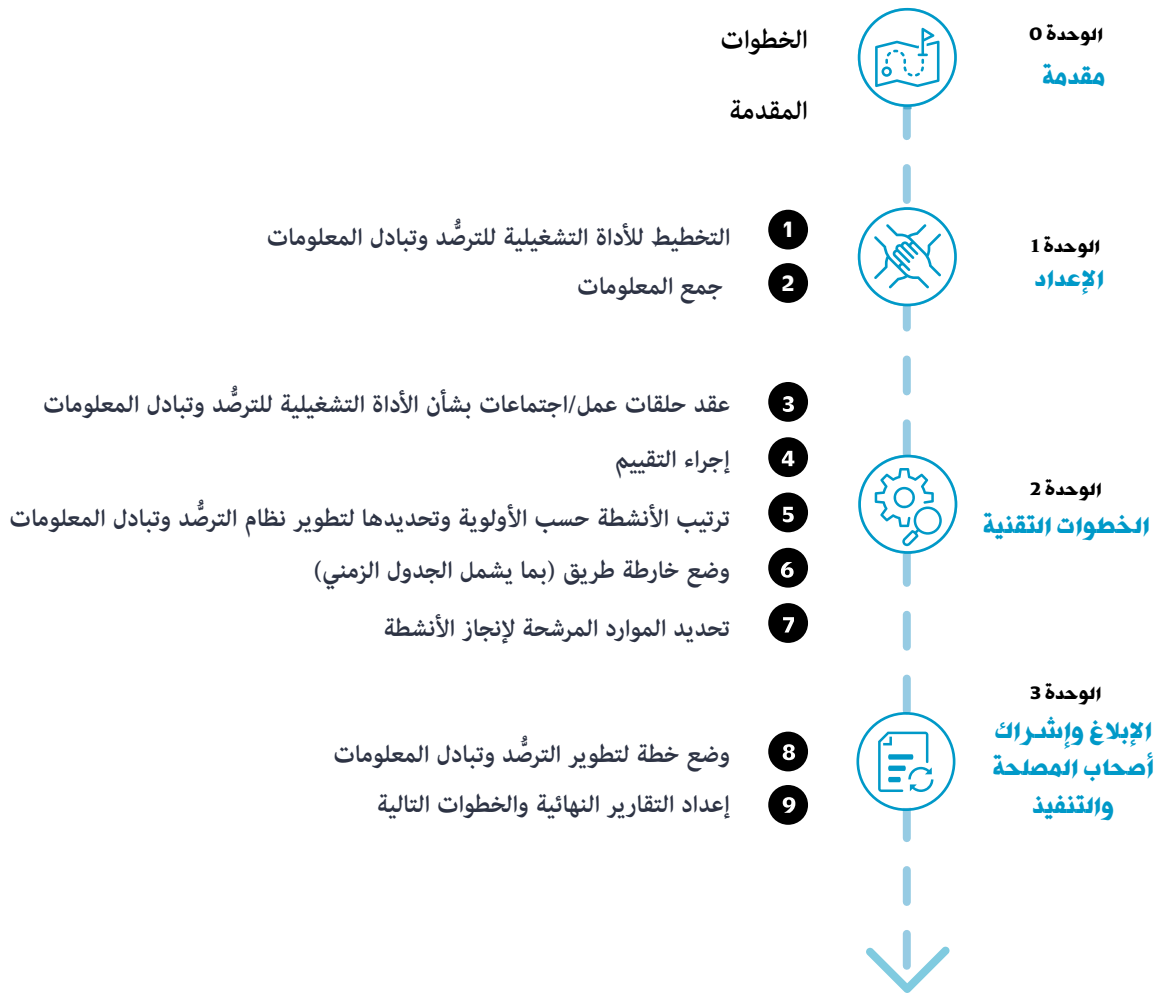
نظرة عامة حول الأداة التشغيلية للترصد وتبادل المعلومات	02
مقدمة	03
كيف يتم تنظيم الأداة التشغيلية للترصد وتبادل المعلومات؟	06



# نظرة عامة حول الأداة التشغيلية للترصد وتبادل المعلومات

تنقسم الخطوات التسع للأداة التشغيلية للترصد وتبادل المعلومات إلى أربع وحدات (الشكل 2). ويتيح ذلك إدراج مشاركين مختلفين في مختلف الوحدات.

الشكل 2: وحدات الأداة التشغيلية للترصد وتبادل المعلومات وخطواتها



## نقطة أساسية

يجب على جميع المستخدمين إكمال الوحدة 0، التي تقدم مفهوم الترصد المنسق وتبادل المعلومات الوارد في الأداة التشغيلية للترصد وتبادل المعلومات ونهج الصحة الواحدة.

## مقدمة

تدعم الأداة التشغيلية للترصد وتبادل المعلومات السلطات الوطنية في جهودها الرامية إلى إنشاء أو تعزيز نظام متعدد القطاعات ومنسق للترصد وتبادل المعلومات قائم على نهج الصحة الواحدة لمواجهة الأمراض الحيوانية المنشأ. ويعد هذا النظام ضرورياً للكشف المبكر عن أحداث الأمراض، وتبادل البيانات الروتينية في الوقت المناسب بين جميع القطاعات المعنية لدعم الاستجابة المنسقة لهذه الأحداث والوقاية منها والتخفيف من حدتها.

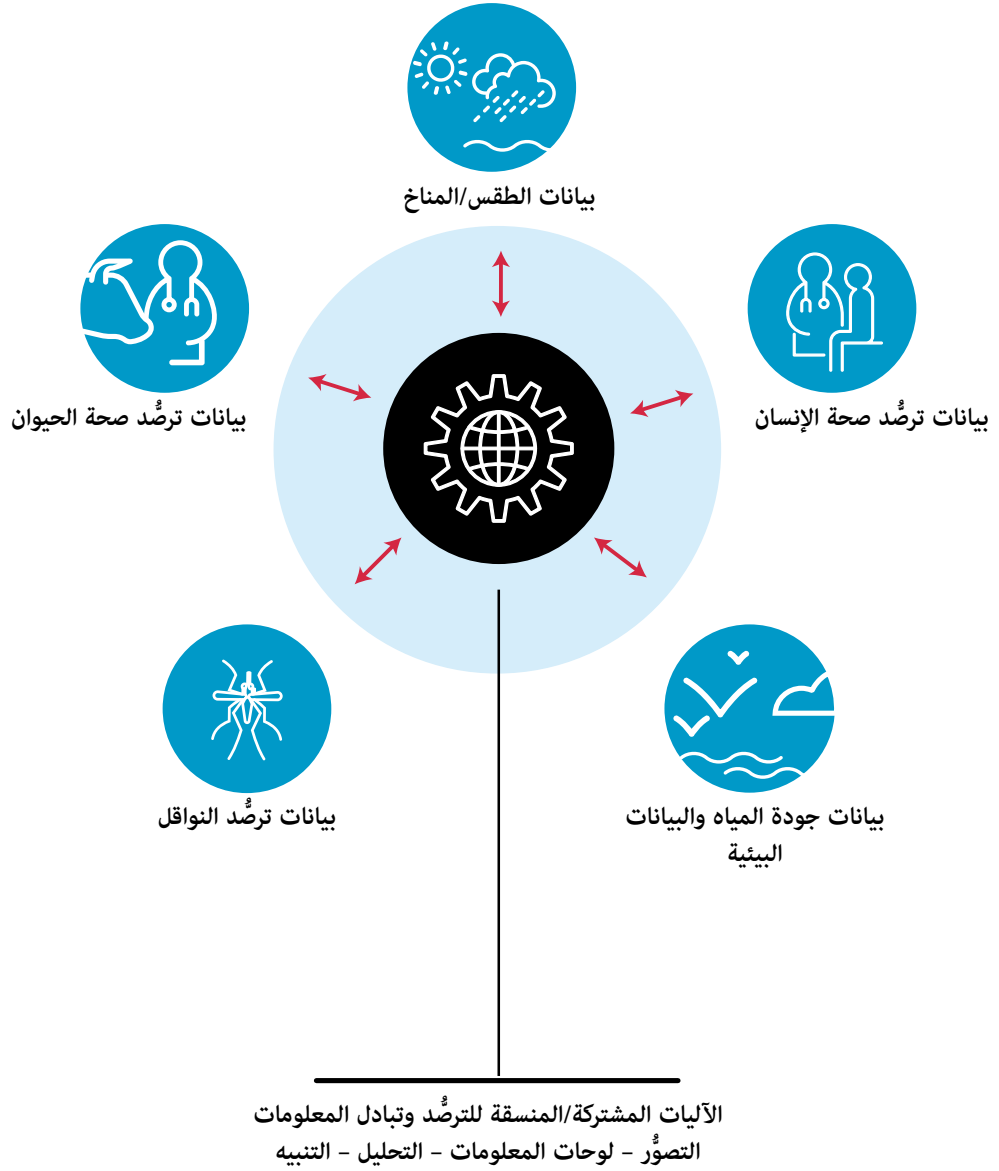
وقد تم تطوير الأداة التشغيلية للترصد وتبادل المعلومات في إطار الجهد المشترك للثلاثية (منظمة الأغذية والزراعة للأمم المتحدة ومنظمة الصحة العالمية والمنظمة العالمية لصحة الحيوان) لإنشاء أدوات عملية لمساعدة البلدان على تنفيذ الإرشادات الواردة في الدليل الثلاثي لمواجهة الأمراض الحيوانية المنشأ، لا سيما الفصل 5-2 "ترصد الأمراض الحيوانية المنشأ وتبادل المعلومات بشأنها". ويتم استخدام هذين المصدرين - الأداة التشغيلية للترصد وتبادل المعلومات والدليل الثلاثي لمواجهة الأمراض الحيوانية المنشأ - معاً.

ويعد النظام المتعدد القطاعات المنسق للأداة التشغيلية للترصد وتبادل المعلومات القائم على نهج الصحة الواحدة ضرورياً لتحديد أحداث الأمراض الحيوانية المنشأ داخل أحد البلدان بسرعة، من خلال استخدام المعلومات المستمدة من قطاعات صحة الحيوان وصحة الإنسان والبيئة وغيرها من القطاعات المعنية. ويجمع النظام الوطني للأداة التشغيلية لترصد الأمراض الحيوانية المنشأ وتبادل المعلومات بشأنها بين مختلف عناصر الترصد لجميع القطاعات ذات الصلة بالعلاقة بين الإنسان والحيوان والبيئة، ويُمكنها من العمل معاً وتنسيق جهود الوقاية والمكافحة بفعالية.

وهناك عدد من النهج لبناء نُظُم منسقة للأداة التشغيلية للترصد وتبادل المعلومات من أجل تبادل البيانات وتصورها وتحليلها، وتكون مصممة خصيصاً لتلبية الاحتياجات القطرية المحددة للترصد وتبادل البيانات. ويوضح الشكل 3 مثالاً على منصة مركزية مشتركة أو متقاسمة تربط بين مختلف القطاعات. ويمكن للبلدان أن تستخدم نظام الترصد المنسق هذا لتحسين فهم عبء الأمراض الحيوانية المنشأ، ورصد اتجاهات الأمراض، والعمل بمثابة نظام للإنذار المبكر، ودعم التحري عن الفاشيات والاستجابة لها، سواء داخل البلد أو مع البلدان المجاورة أو الشبكات الإقليمية. ويعزز الترصد المنسق للأمراض الحيوانية المنشأ وتبادل البيانات المشتركة بين القطاعات قدرات النظام الصحي الوطني ويزيد من القدرة على الصمود في مواجهة التهديدات الصحية المتوطنة والناشئة، كما هو ملزم بموجب اللوائح الصحية الدولية (2005)<sup>2</sup>.

وقد يكون نظام الترصد وتبادل المعلومات المنسق جزءاً لا يتجزأ من آلية وطنية وظيفية للصحة الواحدة (يُشار إليها أحياناً باسم فرقة عمل أو منصة الصحة الواحدة) لمواجهة الأمراض الحيوانية المنشأ. وتسمح هذه المنصات التعاونية للوزارات (أو الوكالات) بتطوير أو تعزيز التعاون والتنسيق عبر القطاعات المسؤولة عن التصدي للأمراض الحيوانية المنشأ وغيرها من الشواغل الصحية. والهدف من آلية الصحة الواحدة هو تنسيق نُهْج الصحة الواحدة المتعددة القطاعات اللازمة لمعالجة الأمراض الحيوانية المنشأ وغيرها من الشواغل الصحية المشتركة على مستوى العلاقة بين الإنسان والحيوان والبيئة، بما في ذلك الوظائف القيادية والتقنية على حدٍ سواء، وتعزيز وتطوير التعاون والتواصل والتنسيق عبر القطاعات، وتحقيق حصائل صحية أفضل (الفصل 3 من الدليل الثلاثي لمواجهة الأمراض الحيوانية المنشأ). ويمكن أن يكون تطبيق الأداة التشغيلية للترصد وتبادل المعلومات مكماً لاستخدام الأداة التشغيلية لآلية التنسيق المتعددة القطاعات من أجل إنشاء أو تعزيز آلية قائمة للصحة الواحدة وتحسين التنسيق للتدبير العلاجي للأمراض الحيوانية المنشأ وغيرها من التهديدات في واجهة الإنسان والحيوان والبيئة.

الشكل 3: نظام افتراضي منسق للترصد وتبادل المعلومات



## نظرة عامة حول الأداة التشغيلية للترصد وتبادل المعلومات

تعد الأداة التشغيلية للترصد وتبادل المعلومات أداة تشغيلية تُوجّه عملية تدريبية لتمكين المستخدمين من إنشاء أو تعزيز القدرة على التصدُّد المُنسَّق والمتعدد القطاعات وتبادل المعلومات بشأن الأمراض الحيوانية المنشأ داخل بلدانهم.

وتتضمن الأداة تقييمًا تدريجيًا للمستخدمين لتقييم القدرات الحالية داخل بلدانهم، وتحديد الأنشطة ووضع خارطة طريق وخطة عمل في نهاية المطاف لإنشاء أو تعزيز نظام التصدُّد وتبادل المعلومات الخاص بهم.

بالإضافة إلى ذلك، تُفيد الأداة التشغيلية للترصد وتبادل المعلومات المستخدمين وتربطهم بمجموعة أدوات منسقة مع الموارد الحالية يمكن أن تساعد في تحسين قدرات التصدُّد، والتي تم تطويرها بواسطة الثلاثية منظمة الأمم المتحدة للأغذية والزراعة والمنظمة العالمية لصحة الحيوان ومنظمة الصحة العالمية والشركاء والمؤسسات الأخرى. وتتضمن هذه الموارد نماذج وتطبيقات لجمع البيانات وتقييمها والإبلاغ عنها. كما تشتمل أيضًا على أدلة حلقات العمل وغيرها من الأدوات والوثائق الإرشادية والمواد الإرشادية للمساعدة في استكمال الخطوات اللازمة لإنشاء نظام منسق لترصد الأمراض الحيوانية المنشأ. وكان العديد من هذه الموارد المختلفة متاحًا بالفعل. ومع ذلك، لم يكن هناك نهج منهجي سابق لجمع هذه الموارد في مجموعة أدوات واحدة، كما لم تكن هناك وسيلة قياسية لتحديد الموارد الأكثر فائدة لإنشاء قدرات التصدُّد المنسق ومنصات تبادل المعلومات و/أو تنفيذها و/أو الحفاظ عليها. وتعالج الأداة التشغيلية للترصد وتبادل المعلومات هذه الفجوة.

والغرض من الأداة التشغيلية للترصد وتبادل المعلومات هو أن تستخدمه البلدان على جميع مستويات قدرات التصدُّد المنسق، بدءًا من توجيه تطوير القدرات الوطنية الأساسية للبلدان التي لا تملك هذه القدرة على الإطلاق، ومرورًا بدعم المزيد من التحسين للبلدان التي لديها نظام متقدم. وهي مصممة لسد الفجوة بين نُظُم التصدُّد القائمة، وليس لإنشاء نُظُم أو هياكل جديدة.

## أهداف الأداة التشغيلية للترصد وتبادل المعلومات

1. توفير منهجية تدريبية لتوجيه تقييم الهياكل أو الآليات الوطنية الموجودة بالفعل لدعم التصدُّد المنسق للأمراض الحيوانية المنشأ وتبادل المعلومات عبر القطاعات. وتستند الأداة إلى إطار الأنشطة اللازمة لوضع نظام وطني منسق للترصد وتبادل المعلومات بشأن الأمراض الحيوانية المنشأ.
2. وضع خطة لتطوير التصدُّد وتبادل المعلومات، تتضمن قائمة بالأنشطة وجدولاً زمنيًا للنهوض بتطوير نظام التصدُّد الوطني المنسق للأمراض الحيوانية المنشأ.
3. توفير قائمة بالموارد المقترحة لدعم كل نشاط من الأنشطة المدرجة في القائمة، استنادًا إلى الأولويات المحددة وطنيًا والاحتياجات الفريدة للوضع.

# كيف يتم تنظيم الأداة التشغيلية للترصد وتبادل المعلومات؟

- يصف دليل الأداة التشغيلية للترصد وتبادل المعلومات (الوثيقة الماثلة) عملية الأداة التشغيلية للترصد وتبادل المعلومات بأكملها، خطوة بخطوة، بما يشمل الملاحق لتسهيل فهم الأداة واستخدامها:
  - الملحق 1: نموذج اختصاصات فريق التخطيط والفريق العامل المعنيين بالأداة التشغيلية للترصد وتبادل المعلومات
  - الملحق 2: نماذج حلقة عمل الأداة التشغيلية للترصد وتبادل المعلومات (قوائم المشاركين، جدول الأعمال)
  - الملحق 3: القائمة المرجعية لجمع المعلومات الخاصة بالأداة التشغيلية للترصد وتبادل المعلومات
  - الملحق 4: إطار تقييم الأداة التشغيلية للترصد وتبادل المعلومات
  - الملحق 5: نموذج تقرير حلقة العمل
- يعد دليل عمل الأداة التشغيلية للترصد وتبادل المعلومات<sup>3</sup> أداة قائمة على برنامج إكسيل تُوجّه التقييم التدريجي للمستوى الحالي لتنمية القدرات الخاصة بالنظام الوطني المنسق للترصد وتبادل المعلومات بشأن الأمراض الحيوانية المنشأ، وترتيب الأنشطة حسب الأولوية وتحديدتها، ووضع خارطة طريق وخطة. كما يشتمل على مجموعة أدوات تضم جميع الموارد المدرجة في الأداة التشغيلية للترصد وتبادل المعلومات، وتوفر وصفاً موجزاً وروابط لكل مورد.
- **المواد التكميلية** (متوفرة باللغة الإنكليزية) هي مواد داعمة أو اختيارية متاحة للاستخدام مع الأداة التشغيلية للترصد وتبادل المعلومات:
  - إعداد خريطة لتحديد أصحاب المصلحة
  - مصفوفة تقييم الموارد
  - قائمة موارد الأداة التشغيلية للترصد وتبادل المعلومات

## مقدمة دليل عمل الأداة التشغيلية للترصد وتبادل المعلومات

تعد الوثيقة الأساسية للأداة التشغيلية للترصد وتبادل المعلومات دليل عمل الأداة التشغيلية للترصد وتبادل المعلومات. وهي أداة قائمة على برنامج إكسيل، توفر نهجاً تدريجياً لتوجيه تقييم المستخدمين لمستوى القدرات الوطنية الخاصة بالترصد وتبادل المعلومات، ووضع خطة لتطوير الترخّص وتبادل المعلومات، واختيار الأدوات والموارد للمساعدة في تنفيذ الأنشطة المخطط لها. ويستند دليل عمل الأداة التشغيلية للترصد وتبادل المعلومات إلى مكونين رئيسيين: إطار تقييم الأداة التشغيلية للترصد وتبادل المعلومات ومجموعة أدوات الموارد.

## إطار تقييم الأداة التشغيلية للترصد وتبادل المعلومات

يُشكّل إطار تقييم الأداة التشغيلية للترصد وتبادل المعلومات (الملحق 4) أساس قسم التقييم في دليل عمل الأداة التشغيلية للترصد وتبادل المعلومات. والإطار عبارة عن سلسلة من 32 نشاطاً فريداً مجتمعة في خمس مراحل رئيسية لتنفيذ نظام الترخّص (الشكل 4):

1. يشمل التخطيط المسبق أنشطة تحضيرية لإنشاء نظام منسق للترصد وتبادل المعلومات، مثل تحديد أصحاب المصلحة الأولين، وترتيب الأمراض الحيوانية المنشأ حسب الأولوية، وتحديد الأهداف.

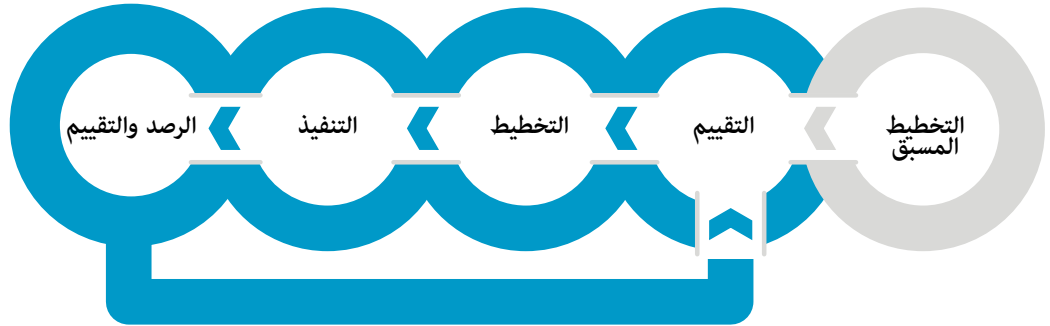
2. يشمل التقييم أنشطة لتحديد الاحتياجات (الفجوات) بين الوضع الحالي والوضع المرغوب فيه، من حيث صلته بنظام الترصد وتبادل المعلومات المنسق وبنيته التحتية، أو بنظام الترصد الصحي والبنية التحتية لكل قطاع من القطاعات المشاركة.

3. يشمل التخطيط أنشطة الإعداد لتنمية قدرات الترصد المنسقة وتعزيزها. ويمكن أن يشمل ذلك وضع السياسات والأطر القانونية اللازمة، ووضع الاستراتيجيات وخطط الترصد، ووضع الميزانيات وتحديد التمويل اللازم، والتخطيط للاتصالات المنسقة.

4. يشمل التنفيذ أنشطة لتنفيذ الخطط وتطوير نظام الترصد وتبادل المعلومات المنسق.

5. يشمل الرصد والتقييم أنشطة لقياس وتقييم أداء أنشطة الترصد المنسقة ونظام الترصد وتبادل المعلومات المنسق. وينتج عن الرصد والتقييم بيانات على ما إذا كانت هذه الأنشطة تحقق أهدافها وتعد مفيدة لتتبع التقدم المحرز وتقديم البيانات بغرض التحسين.

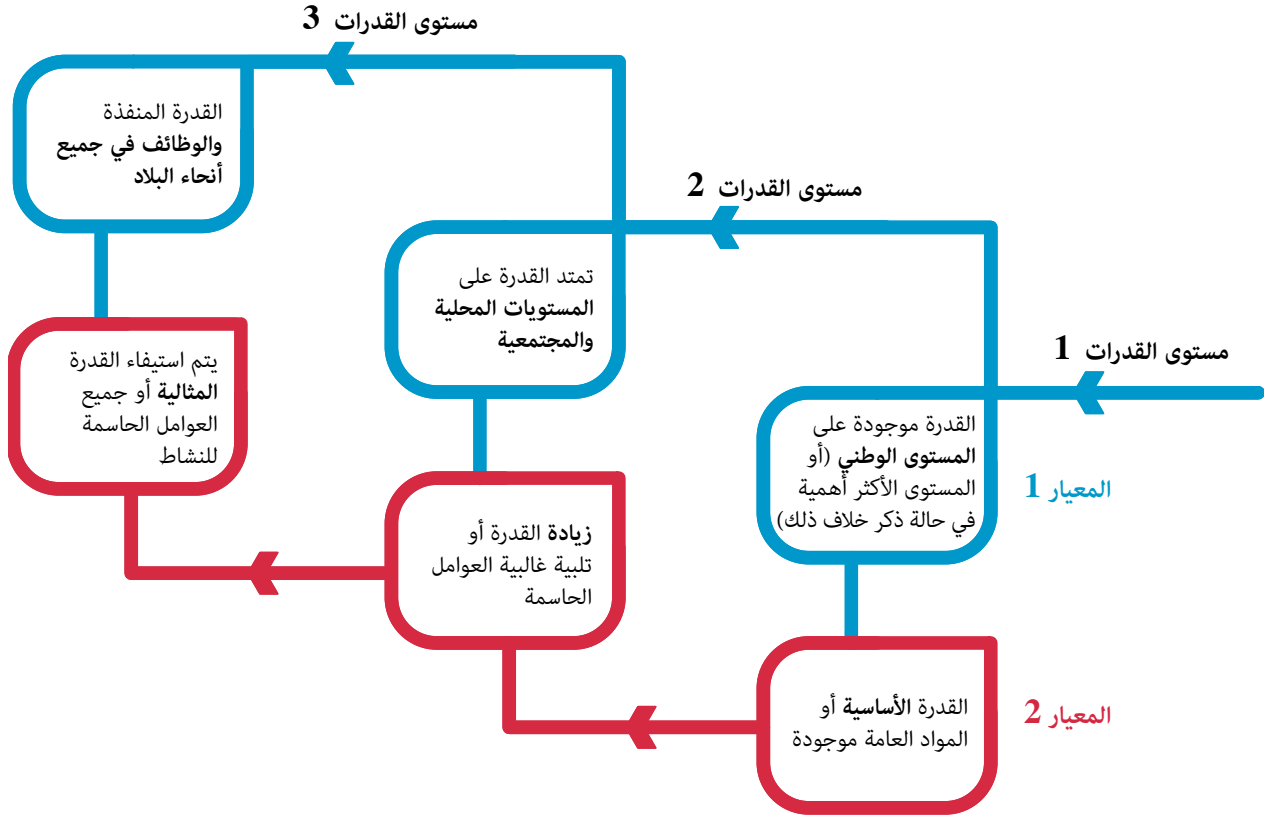
الشكل 4: مراحل عملية تنفيذ نظام الترصد المنسق القائم على نهج الصحة الواحدة



تتضمن كل مرحلة عدداً من الأنشطة، ولكل نشاط هناك مستوى التقدم المحرز في القدرة (المستويات 1 و2 و3) بناءً على معيارين:

- **المعيار 1:** درجة وجود القدرة في أحد البلدان، بدءاً من "لا توجد إلا على المستوى الوطني" (المستوى 1) ووصولاً إلى "تُطبق حالياً في جميع أنحاء البلد بما في ذلك على المستوى المحلي" (المستوى 3).
  - **المعيار 2:** درجة النهوض بالقدرة، والتي تتراوح من المستوى الأساسي أو العام (المستوى 1) إلى جميع العوامل الحاسمة أو مستوى القدرة المثالي الموجود (المستوى 3).
- وتعد المعايير خاصة بكل مستوى من مستويات قدرة النشاط في البلد (الشكل 5).

الشكل 5: مستويات القدرات والمعايير المرتبطة بها



ملاحظة: تحتوي بعض الأنشطة على مستوى واحد أو مستويين فقط من مستويات القدرة، على سبيل المثال، المستوى 1 فقط أو المستوى 1 والمستوى 3.

### مجموعة أدوات الموارد

مجموعة أدوات الموارد هي مستودع الموارد الموجودة في دليل عمل الأداة التشغيلية للترصد وتبادل المعلومات. وتشمل مجموعة أدوات الموارد نماذج وتطبيقات لجمع البيانات وتقييمها والإبلاغ عنها، أو نماذج اتفاقات لتبادل البيانات، أو إجراءات التشغيل القياسية؛ والوثائق الإرشادية؛ وغيرها من المواد المفيدة. وفي بعض الحالات، قدّم المطور/المالك مورداً لإدراجه، وذلك استجابةً لمسح أجره فريق تطوير الأداة التشغيلية للترصد وتبادل المعلومات. وحدد الفريق موارد مرشحة أخرى وطلب الموافقة على إدراجها من مالكيها أو مطوريها.

وتحتوي قائمة موارد الأداة التشغيلية للترصد وتبادل المعلومات (انظر المواد التكميلية: قائمة موارد الأداة التشغيلية للترصد وتبادل المعلومات)، بالإضافة إلى الأدوات والموارد المدرجة في دليل عمل الأداة التشغيلية للترصد وتبادل المعلومات، على قائمة بأثلة على الموارد القطرية، فضلاً عن الأدلة ومجموعات القوانين واللوائح المتعلقة بالترصد الصادرة عن السلطات العالمية والإقليمية والوطنية.

واستخدمت منهجية تقييم الموارد مصفوفة تقييم وضعها فريق تطوير الأداة التشغيلية للترصد وتبادل المعلومات، بهدف تقييم خصائص كل مورد مرشح للإدراج في الأداة التشغيلية للترصد وتبادل المعلومات بشكل منهجي (انظر المواد التكميلية: مصفوفة تقييم الموارد). وتم تقييم مجموعة من تسع خصائص باستخدام سلسلة من الأسئلة القياسية:



1. إمكانية الوصول: الخدمات اللوجستية للوصول إلى المورد واستخدامه؛ وتقييم الانفتاح والتكلفة ودعم المستخدم.
  2. اللغة: توافر الأداة بلغات مختلفة؛ وقابلية ترجمة المورد؛ وقدرة المورد على ترجمة النصوص.
  3. احتياجات البيانات وإدارتها: أنشطة النظام والجهاز المطلوبة لتشغيل المورد؛ وتخزين البيانات وأمنها.
  4. تحليل البيانات وتفسيرها: كيف تعالج الموارد البيانات وتحقق من جودتها؛ والقدرة على إنتاج المخرجات وإعداد التقارير.
  5. سهولة الاستخدام: مستوى التعقيد وصعوبة التنقل وفهم المورد؛ ومجموعات المهارات التقنية أو التشغيلية اللازمة لاستخدام المورد.
  6. المرونة: قابلية تكيف المورد لاستخدامه في سياقات أو سيناريوهات مختلفة.
  7. المقبولية: مقاييس قبول المورد للاستخدام بناءً على المنشورات والتقارير وعدد العمليات التجريبية أو عمليات التنفيذ.
  8. نهج الصحة الواحدة: قدرة المورد على تسهيل التواصل والتعاون والتنسيق عبر مختلف القطاعات المعنية بنهج الصحة الواحدة (صحة الإنسان وصحة الحيوان والصحة البيئية وغيرها).
  9. تأثير الأداة: البيانات على الجوانب التي أدى المورد إلى تحسينها في نهج الصحة الواحدة أو القدرة على التصدُّد، استناداً إلى مؤشرات الرصد والتقييم أو الأمثلة السابقة.
- تُنتج المصفوفة درجة لكل خاصية، بالإضافة إلى درجة إجمالية للمورد. وتم تقييم كل مورد بشكل مستقل باستخدام المصفوفة بواسطة اثنين من المراجعين من فريق تطوير الأداة التشغيلية للترصد وتبادل المعلومات ومجموعة إضافية من خبراء الموضوع. ولكل مورد، تم جمع درجات المراجعين لحساب الدرجة النهائية لكل خاصية والدرجة الإجمالية المُرجَّحة بالتساوي. وتم تضمين درجات تقييم الموارد هذه في مجموعة أدوات الموارد لمساعدة المستخدمين في عملية تحديد الموارد.
- وتقوم مجموعة أدوات الموارد في دليل عمل الأداة التشغيلية للترصد وتبادل المعلومات بتعيين موارد محددة لدعم تحقيق جميع مستويات القدرة لكل نشاط.
- ملاحظة: استناداً إلى إمكانية التطبيق، يمكن تعيين المورد نفسه لمراحل ومستويات مختلفة من قدرة النشاط. ويمكن لبعض الموارد أن تدعم إنجاز جميع مستويات القدرات لنشاط معين.
- ويتم استخدام فئتين لتعيين الموارد لكل نشاط معني ومستوى قدرة على حدة:
- الموارد الأنسب للغرض: الموارد التي يساعد غرضها أو وظيفتها الأساسية المستخدم مباشرة على إكمال النشاط المحدد.
  - الموارد الأخرى ذات الصلة: الموارد التي تساعد المستخدم جزئياً أو بشكل غير مباشر على إكمال النشاط المحدد.

لمساعدة المستخدم على الفهم والتحديد، توفر مجموعة أدوات الموارد المعلومات الإضافية التالية لكل مورد:

- **نوع المورد:**
    - أداة التقييم
    - أداة أو عملية مُوجَّهة/ مُيسِّرة
    - وثيقة إرشادية
    - نموذج
    - الأجهزة أو البرامج
  - **شمولية المورد:**
    - نهج الصحة الواحدة، مُعمَّم: مورد عام يستند إلى مبادئ الصحة الواحدة
    - نهج الصحة الواحدة، خاص بمرض/تهديد محدد: مورد خاص بمرض أو تهديد (على سبيل المثال، مقاومة مضادات الميكروبات، أو سلامة الأغذية) محدد يستند إلى مبادئ الصحة الواحدة
    - قطاع محدد، مُعمَّم: مورد عام بقطاع واحد (على سبيل المثال، صحة الحيوان، أو الصحة العامة، أو البيئة)
    - قطاع محدد، مرض واحد: مورد تم تطويره خصيصاً لمعالجة مرض واحد داخل قطاع واحد محدد
  - **درجات تقييم المورد:**
    - **درجات الخصائص:** بناءً على نتائج التقييم المُجمَّعة، يسجل دليل عمل الأداة التشغيلية للترصُّد وتبادل المعلومات درجات كل مورد من حيث كل خاصية من الخصائص التسع التي نُوقِشت أعلاه، باستخدام مقياس من 1 إلى 10. وتعد الدرجة 10 هي أعلى قيمة ممكنة، وتشير إلى الحصيلة الأكثر استحساناً لتلك الخاصية المحددة. وفي المقابل، تعد الدرجة 1 هي أدنى قيمة ممكنة، وتشير إلى أن الأداة عليها قيود كبيرة بالنسبة للخاصية.
    - **الدرجة الإجمالية:** يتم جمع درجات الخصائص لحساب درجة المورد، مُرَّجحة بالتساوي على مستوى الخصائص التسع لحساب الفروق في عدد الأسئلة لكل خاصية.
    - **الدرجة الإجمالية المُعدَّلة:** درجة مُعدَّلة للموارد تستند إلى الترجيح المخصص للخصائص التسع بواسطة المستخدمين، مما يعكس تفضيلات البلد واحتياجاته. ويمكن أن تختلف الدرجة المُعدَّلة اختلافاً كبيراً عن الدرجة الإجمالية الخام في حالات التفضيل القوي لخاصية واحدة على غيرها. ويتم حساب الدرجة الإجمالية المُعدَّلة استناداً إلى نتائج مسح الخصائص، والذي يتم تضمينه في دليل عمل الأداة التشغيلية للترصُّد وتبادل المعلومات للمساعدة في تحديد الخصائص المفضلة أو الأكثر أهمية في اختيار المستخدم للموارد.
- وتم تصميم نظام درجات الموارد هذا لإظهار مجالات القوة والمجالات "الملائمة للغرض" عند النظر في مورد بدلاً من مقارنة مورد بآخر مباشرة. ويهدف هذا النظام إلى مساعدة المستخدمين في اختيار أنسب مورد للاحتياجات/الوضع الحالي للبلد، من خلال مقارنة مواطن القوة والقيود على مستوى الموارد من حيث الخصائص نفسها التي حددها المستخدم باعتبارها الأكثر أهمية بالنسبة للبلد.

## الإعداد للأداة التشغيلية للترصد وتبادل المعلومات

الخطوة 1 12

التخطيط للأداة التشغيلية للترصد وتبادل المعلومات

الخطوة 2 16

جمع المعلومات





## اقرأ ما يلي أولاً تعليمات مهمة قبل استخدام الأداة التشغيلية للترصد وتبادل المعلومات

1. يُوصى المستخدمون بشدة بقراءة دليل الأداة التشغيلية للترصد وتبادل المعلومات بالكامل قبل البدء في تنفيذ الخطوات.
2. يُوصى المستخدمون بقراءة الفصل 5-2 من الدليل الثلاثي لمواجهة الأمراض الحيوانية المنشأ ("ترصد الأمراض الحيوانية المنشأ وتبادل المعلومات بشأنها").
3. تنطبق الأداة التشغيلية للترصد وتبادل المعلومات على جميع البلدان وعلى جميع مستويات القدرات الوطنية المنسقة للترصد.
4. قد يتطلب إكمال الخطوات التسع الموضحة في هذه الأداة عقد عدة اجتماعات أو جلسات حلقة عمل. وينبغي أن تكون مجموعة الخبراء نفسها من جميع القطاعات ذات الصلة حاضرة في جميع الاجتماعات/حلقات العمل الرئيسية.
5. يستند نجاح هذه العملية إلى النقاش واتخاذ القرار بصفة مشتركة بين جميع القطاعات ذات الصلة.
6. إن استخدام الأداة التشغيلية للترصد وتبادل المعلومات قابل للتكييف حسب سياق كل بلد. عدّل التعليمات لدعم كل عملية على أفضل وجه.

## الخطوة 1: التخطيط للأداة التشغيلية للترصد وتبادل المعلومات

تُسهّل التخطيط للخطوات من 2 إلى 9 لاستخدام الأداة التشغيلية للترصد وتبادل المعلومات

### أهداف الخطوة 1

- تحديد فريق تخطيط التردد وتبادل المعلومات
- تحديد جميع الوكالات/أصحاب المصلحة المعنيين بنظام منسق للترصد وتبادل المعلومات بشأن الأمراض الحيوانية المنشأ
- تحديد الفريق العامل المعني بالتردد وتبادل المعلومات
- تحديد أهداف نظام التردد وتبادل المعلومات المنسق
- التخطيط لعقد حلقات عمل/اجتماعات بشأن الأداة التشغيلية للترصد وتبادل المعلومات

### الخطوة 1-1: تحديد فريق تخطيط التردد وتبادل المعلومات

ينبغي للبلدان أن تستخدم الآليات والخبرات القائمة لدعم تشكيل فريق تخطيط التردد وتبادل المعلومات (فريق التخطيط). على سبيل المثال، إذا كانت هناك آلية قائمة لنهج الصحة الواحدة أو آلية لتنسيق التردد وتبادل المعلومات في البلد، فينبغي تمثيلها في فريق التخطيط. وينبغي أن يضم فريق التخطيط مهنيين يشاركون بنشاط في صنع القرار وترصد صحة الحيوان والصحة البشرية من أجل التصدي للأمراض الحيوانية المنشأ، فضلاً عن ترصد الصحة البيئية ذات

## الخطوة

الصلة، مثل المهنيين المسؤولين عن ترصد النواقل ومكافحتها. ومن المرجح أن يشمل الفريق علماء الأوبئة في مجال صحة الحيوان والإنسان، وأخصائيي المختبرات، وخبراء الحياة البرية. وإذا شارك خبراء دوليون في تطبيق الأداة التشغيلية للترصد وتبادل المعلومات، فيجب أيضاً تضمينهم في فريق التخطيط.

## تعليمات

- حدد أعضاء فريق التخطيط، بما في ذلك تمثيل المشاركين في المنصة الوطنية لنهج الصحة الواحدة أو أي آلية قائمة لتنسيق الترصد المتعدد القطاعات، لضمان تمثيل قطاعات الصحة البشرية والحيوانية والبيئية.
- ضع قائمة بالأعضاء المؤكدين لفريق التخطيط، بالإضافة إلى معلومات الاتصال الخاصة بهم.

## الخطوة 1-2: تحديد جميع الوكالات/أصحاب المصلحة المعنيين بنظام منسق للأداة التشغيلية للترصد وتبادل المعلومات بشأن الأمراض الحيوانية المنشأ

يحدد فريق التخطيط جميع الوكالات وأصحاب المصلحة والمنظمات ذات الصلة على الصعيد الوطني ودون الوطني التي تشارك، أو تحتاج إلى أن تشارك، في فريق عامل يستخدم الأداة التشغيلية للترصد وتبادل المعلومات، وذلك لإنشاء أو تعزيز الترصد المنسق للأمراض الحيوانية المنشأ في البلد. وينبغي تمثيل جميع الوزارات والوكالات والسلطات التنظيمية ووكالات التمويل والهيئات الوطنية ودون الوطنية وغيرها من أصحاب المصلحة الحكوميين أو غير الحكوميين المناسبين.

وإذا لم يتم إعداد خريطة لتحديد/لتحليل أصحاب المصلحة من أجل الترصد المنسق، فيُوصى بإجرائها في هذه الخطوة الأولية. ويمكن استخدام المواد التكميلية المقدمة في إعداد خريطة لتحديد أصحاب المصلحة، من أجل توجيه عملية تصور شبكة المنظمات ورسم خريطة لها أثناء تفاعلها على مختلف المستويات داخل البلد لتحديد المنظمات التي ينبغي تمثيلها في الفريق العامل.

## تعليمات

- قم بإعداد خريطة لتحديد أصحاب المصلحة من أجل تحديد أصحاب المصلحة/الوكالات على مستويات متعددة، واستعراض أوجه الترابط بينها، وتوجيه تشكيل الفريق العامل.
- حدد أصحاب المصلحة/الوكالات الرئيسية للفريق العامل، مع مراعاة إشراك السلطات الحكومية ووكالات التمويل عموماً، لضمان التزام الحكومة وتوافر الإرادة السياسية.

## الخطوة 1-3: تحديد الفريق العامل المعني بالترصد وتبادل المعلومات

يطلب فريق التخطيط من الوكالات وأصحاب المصلحة والمنظمات ذات الصلة على الصعيد الوطني ودون الوطني، على النحو المحدد في عملية إعداد خريطة لتحديد أصحاب المصلحة، تعيين ممثلين في الفريق العامل.

ويعمل الفريق العامل مع فريق التخطيط لاستخدام الأداة التشغيلية للترصد وتبادل المعلومات، وتحديد الأنشطة وكتابة خطة لتطوير الترصد وتبادل المعلومات. ومن الناحية المثالية، يشارك أعضاء الفريق العامل أيضاً في تنفيذ خطة تطوير الترصد وتبادل المعلومات. ولذلك، ينبغي ضمان تمثيل متوازن من جميع أصحاب المصلحة/الوكالات ذات الصلة، مع توافر نطاق كاف من الخبرة بين الممثلين المعينين، في عملية اختيار الفريق العامل.

## تعليمات

- تواصل مع أصحاب المصلحة/الوكالات الرئيسية لتعيين ممثلين في الفريق العامل.
- حدد أعضاء الفريق العامل وتأكد من استعدادهم وقدرتهم على المشاركة الكاملة.
- أدرج معلومات الاتصال الخاصة بالأعضاء المؤكدين في الفريق العامل.

ملاحظة: يتوفر نموذج اختصاصات فريق التخطيط والفريق العامل في الملحق 1.

## الخطوة 1-4: تحديد أهداف نظام الترصد وتبادل المعلومات المنسق

ينبغي تحديد أهداف النظام المنسق للترصد وتبادل المعلومات بوضوح وقت بدء عملية الأداة التشغيلية للترصد وتبادل المعلومات، لأنها قد تختلف من حالة إلى أخرى. ويمكن أن تتغير الأهداف مع تقدم تطوير النظام المنسق، ويجب استعراضها في كل مرة تتكرر فيها عملية الأداة التشغيلية للترصد وتبادل المعلومات من أجل رصد التقدم المُحرز وتحديث خطة تطوير الترصد وتبادل المعلومات.

وينبغي لفريق التخطيط وأصحاب المصلحة المختارين من الفريق العامل أن يضعوا الأهداف المستهدفة لنظام الترصد المنسق وأن يتفقوا عليها، بما في ذلك نقاط من قبيل ما يلي:

1. الأمراض الحيوانية المنشأ ذات الأولوية المطلوب تغطيتها؛
  2. القطاعات والوزارات المطلوب إدراجها في النظام المنسق للترصد وتبادل المعلومات؛
  3. الدرجة المستهدفة من التغطية المنسقة للترصد في جميع أنحاء البلد على الصعيدين الوطني أو دون الوطني؛
  4. إشراك أصحاب المصلحة بشكل مباشر في الترصد المنسق وتبادل المعلومات.
- وينبغي النظر في ذلك طوال مرحلة جمع المعلومات، وسيتم الاسترشاد به في عمليتي التقييم والتخطيط.

### تعليمات

- يناقش فريق التخطيط الأهداف المستهدفة لنظام الترصد المنسق من خلال مناقشات افتراضية أو مباشرة.
- يناقش فريق التخطيط والفريق العامل أهداف نظام الترصد المنسق، ويتوصلان إلى اتفاق بشأنها في حلقة العمل أو في الاجتماعات التي تُعقد قبل بدء عملية التقييم.

## الخطوة 1-5: التخطيط لعقد حلقات عمل/اجتماعات بشأن الأداة التشغيلية للترصد وتبادل المعلومات

يعد فريق التخطيط مسؤولاً عن تنظيم حلقات العمل/الاجتماعات، وينبغي لجهات التنسيق أو القيادات المسؤولة عن أنشطة الترصد من الوكالات/القطاعات المشاركة حالياً، في ترصد الأمراض الحيوانية المنشأ والتي ليست جزءاً من فريق التخطيط، أن تشارك أثناء عملية التخطيط، بالإضافة إلى حلقة العمل. ويمكن اعتبار شركاء التنمية وغيرهم من أصحاب المصلحة غير المشمولين بفريق التخطيط أو الفريق العامل، مشاركين في حلقة العمل بصفة مراقبين.

وفي المتوسط، يجب أن تستوعب حلقة عمل مدتها 4 أيام عملية الأداة التشغيلية للترصد وتبادل المعلومات، كما هو موضح في هذا الدليل. وبدلاً من ذلك، يمكنك إجراء العملية من خلال سلسلة من الاجتماعات/جلسات العمل شخصياً أو عبر الإنترنت، من خلال اتباع الهيكل العام والنهج الموضحين في هذه المبادئ التوجيهية.

وتتوفر قوائم الاتصال بالمشاركين وعينة من جدول الأعمال في الملحق 2 (نماذج حلقة عمل الأداة التشغيلية للترصد وتبادل المعلومات).

### تعليمات

- حدد التواريخ المقبولة لجميع القطاعات/الوكالات واتفق على جدول أعمال حلقة العمل ومدتها.
- حدد موقع حلقة العمل ومكانها.
- اتفق على أدوار ومسؤوليات حلقة العمل، لكل وكالة/قطاع مشارك.
- اتفق على الميزانية والتمويل لإجراء حلقة العمل.
- قم بدعوة أعضاء فريق التخطيط والفريق العامل إلى حلقة العمل.
- قم بدعوة مراقبين إلى حلقة العمل (بناءً على قرار البلد).
- تبادل القوائم المرجعية لجمع المعلومات ودليل الأداة التشغيلية للترصد وتبادل المعلومات مع المشاركين قبل انعقاد حلقة العمل للتحضير المسبق.
- اطلب من المشاركين أن يحضروا معهم إلى حلقة العمل جميع المعلومات والبيانات المشار إليها في الخطوة 2.
- ترجم الدليل الثلاثي لمواجهة الأمراض الحيوانية المنشأ، والأداة التشغيلية للترصد وتبادل المعلومات، وغيرهما من المواد إلى اللغات المحلية، حسب الحاجة.
- قم بإعداد جدول أعمال حلقة العمل الوطنية (الملحق 2).
- حدد المعدات والمواد اللازمة للمكان، و قم بإعدادها. ويجب أن يتضمن ذلك جهاز كمبيوتر محمولاً يمكنه تشغيل ملفات الإكسيل (.xls) وباوربوينت (.ppt)، وجهاز عرض الفيديو، وشاشة.

**ملاحظة:** إذا لم يكن شكل حلقة العمل ممكناً لأسباب لوجستية أو مالية أو لأسباب أخرى، فيمكن للفريق العامل تنفيذ عملية الأداة التشغيلية للترصد وتبادل المعلومات من خلال المشاورات والاجتماعات عبر الإنترنت أو شخصياً. وفي هذه الحالة، من المهم ضمان مشاركة فريق الخبراء نفسه (أعضاء فريق التخطيط والفريق العامل) في جميع الاجتماعات الرئيسية.

## الخطوة 2: جمع المعلومات

تُسهّل الإعداد للخطوات من 3 إلى 7 لاستخدام الأداة التشغيلية للترصد وتبادل المعلومات

### هدف الخطوة 2

- جمع المعلومات والبيانات اللازمة لفهم الوضع الحالي لنظام الترصد وتبادل المعلومات المنسق القائم على نهج الصحة الواحدة.

يكمل فريق التخطيط والفريق العامل هذه الخطوة قبل البدء في عملية تقييم الأداة التشغيلية للترصد وتبادل المعلومات في الوحدة التدريبية 2. ويقوم أعضاء فريق التخطيط والفريق العامل بجمع المعلومات المتعلقة بآليات ترصد الأمراض الحيوانية المنشأ الخاصة بكل قطاع على حدة والمتعددة القطاعات القائمة على الصعيدين الوطني ودون الوطني، بما في ذلك أي اتفاقات داعمة لتبادل البيانات، والموارد الوثائقية، وغيرها من المعلومات ذات الصلة. ويشمل ذلك نتائج أي تقييمات داخلية أو خارجية سابقة تضمنت تقييمًا لنظام ترصد ذي صلة، مثل تقرير التقييمات الوطنية أو التقارير السابقة لتقييمات أداء الخدمات البيطرية الصادرة عن المنظمة العالمية لصحة الحيوان أو بعثات التقييم الخارجي المشترك.

### تعليمات

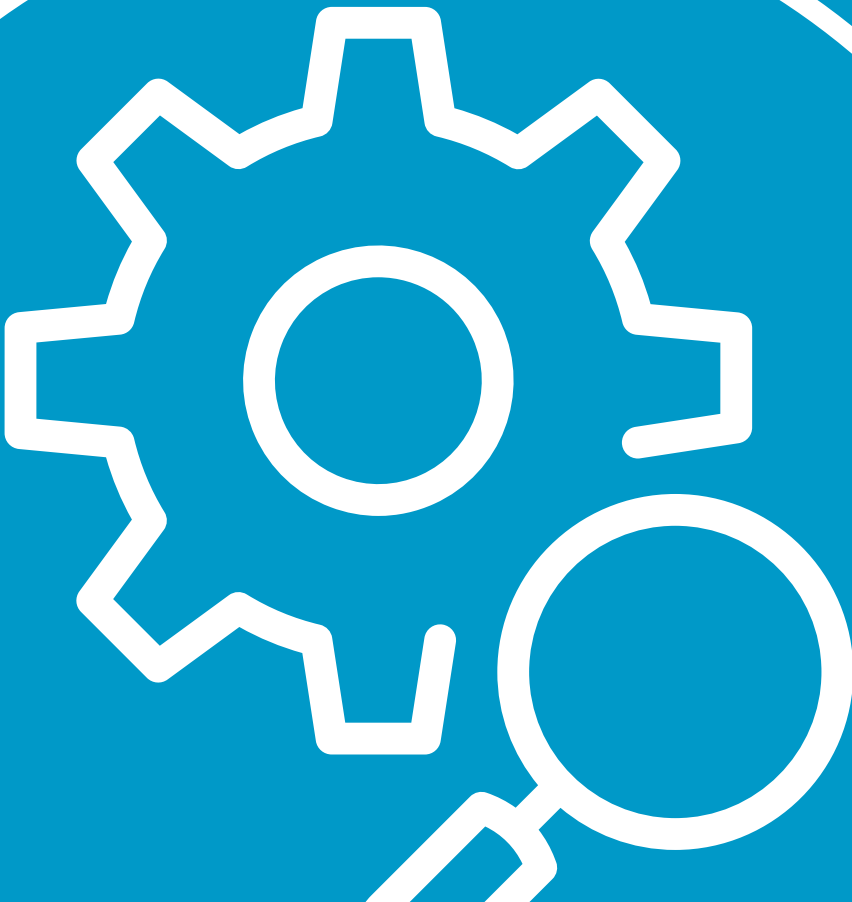
- يقوم أعضاء فريق التخطيط والفريق العامل بإكمال قائمة مرجعية واحدة لجمع المعلومات عن الأداة التشغيلية للترصد وتبادل المعلومات (الملحق 3) لكل منظمة/وكالة ممثلة.
- يقدم أعضاء الفريق العامل قوائم مرجعية مكتملة ووثائق ذات صلة إلى فريق التخطيط.
- يطلع فريق التخطيط على إطار تقييم الأداة التشغيلية للترصد وتبادل المعلومات (الملحق 4) من أجل الإعداد لأسئلة التقييم.
- يستعرض فريق التخطيط المعلومات المتعلقة بالقضايا الرئيسية والتحديات المتوقعة.

سيحدد فريق التخطيط الأسئلة من إطار تقييم الأداة التشغيلية للترصد وتبادل المعلومات، التي تحتاج إلى توضيح مع صناع القرار قبل حلقة العمل. وتتم مشاركة نتائج خطوة جمع المعلومات هذه مع الفريق العامل قبل انعقاد حلقة العمل وتوجيه أنشطة الفريق العامل في الوحدة التدريبية 2.



## الخطوات التقنية للأداة التشغيلية للترصد وتبادل المعلومات

- 18 **الخطوة 3**  
عقد حلقات عمل/اجتماعات بشأن الأداة التشغيلية للترصد وتبادل  
المعلومات
- 19 **الخطوة 4**  
إجراء التقييم
- 23 **الخطوة 5**  
ترتيب الأنشطة حسب الأولوية وتحديثها لتطوير نظام الترصد  
وتبادل المعلومات
- 24 **الخطوة 6**  
وضع خارطة طريق
- 25 **الخطوة 7**  
تحديد الموارد المرشحة لإنجاز الأنشطة



# الخطوة 3: عقد حلقات عمل / اجتماعات بشأن الأداة التشغيلية للترصد وتبادل المعلومات

تُسهّل تنفيذ الخطوات من 4 إلى 9 في الأداة التشغيلية للترصد وتبادل المعلومات

تجمع حلقة عمل الأداة التشغيلية للترصد وتبادل المعلومات أعضاء فريق التخطيط والفريق العامل المشاركين في خطوات التخطيط السابقة. ويُنفذ فريق التخطيط والفريق العامل الخطوات الرئيسية لعملية الأداة التشغيلية للترصد وتبادل المعلومات أثناء حلقة العمل، بداية من تقييم الأداة التشغيلية للترصد وتبادل المعلومات ومروراً بالتخطيط للخطوات التالية بناءً على نتائج التقييم. وعندما لا يكون شكل حلقة العمل ممكناً، يمكن لفريق التخطيط والفريق العامل إجراء عملية الأداة التشغيلية للترصد وتبادل المعلومات من خلال اجتماعات متتالية عبر الإنترنت أو شخصياً.

وعادة ما تستمر حلقة عمل الأداة التشغيلية للترصد وتبادل المعلومات لفترة 4 أيام. ويقدم اليوم الأول أو اليومان الأولان مبادئ الأداة التشغيلية للترصد وتبادل المعلومات، مع عرض الوضع الراهن للأمراض الحيوانية المنشأ والترصد المنسق في البلد، وتليه عملية التقييم (الخطوة 4). ويستعرض اليوم التالي المخرجات من التقييم ومقدمة عملية اختيار الأدوات والموارد وفقاً للنتائج، وترتيب الأنشطة حسب الأولوية وتحديدها، ووضع خارطة الطريق ومسودة للخطة الوطنية لتطوير الترصد وتبادل المعلومات. ويضع اليوم الأخير اللمسات النهائية على خطة التطوير الوطنية، ويسند المسؤوليات، ويحدد الالتزامات، ويقدم تقارير عن نتائج الأداة التشغيلية للترصد وتبادل المعلومات إلى صناع القرار المعنيين. وينبغي أن يكون جدول أعمال حلقة العمل مرناً، وأن يُعدّل وفقاً للإطار الزمني المتاح لضمان وضع الصيغة النهائية لخطة تطوير الترصد وتبادل المعلومات. ويرد نموذج جدول الأعمال المشروح لحلقة العمل في الملحق 2.

## تعليمات

- عيّن مُيسراً (مُيسرين) لحلقة العمل.
- عيّن شخصاً (أشخاصاً) لتسجيل نتائج التقييم ونقاط القرار في دليل عمل الأداة التشغيلية للترصد وتبادل المعلومات (الخطوات من 4 إلى 8).
- عيّن مدوناً (مدونين) لتسجيل نقاط المناقشة الرئيسية لإدراجها في التقرير النهائي لحلقة العمل (الخطوة 9).

## الخطوة 4: إجراء التقييم

تستخدم دليل عمل الأداة التشغيلية للترصد وتبادل المعلومات من أجل تقييم قدرة النظام المنسحق الحالي للترصد

## هدف الخطوة 4

- إجراء التقييم باستخدام دليل عمل الأداة التشغيلية للترصد وتبادل المعلومات

يقوم فريق التخطيط والفريق العامل، في جلسة عامة أو جلسات عمل جماعية، بإجراء هذه العملية. وتوجّه القوائم المرجعية لجمع المعلومات عن الأداة التشغيلية للترصد وتبادل المعلومات والتي تم إكمالها في الوحدة التدريبية 1، والوثائق الداعمة، وخبرات المشاركين وتجاربهم في برامج الترصد القائمة التي تعالج الأمراض الحيوانية المنشأ في قطاعاتهم المعنية، الإجابات عن الأسئلة المتعلقة بالمستويات الحالية للقدرة في مختلف الأنشطة. اتبع الخطوات الموضحة أدناه لتنفيذ عملية التقييم باستخدام دليل عمل الأداة التشغيلية للترصد وتبادل المعلومات.

## الخطوة 4-1: افتح دليل عمل الأداة التشغيلية للترصد وتبادل المعلومات واقرأ التعليمات

عند فتح دليل عمل الأداة التشغيلية للترصد وتبادل المعلومات لأول مرة، يجب على المُيسّر ضمان حفظ الأداة باسم جديد (أي "حفظ باسم"). وهذا يضمن توفر نسخة فارغة من دليل عمل الأداة التشغيلية للترصد وتبادل المعلومات لعمليات إعادة التقييم المستقبلية، ويُميّز التقييم الحالي بمعلومات الاسم والتاريخ المناسبة لسهولة التعرف على الملف. وللحصول على أداء وظيفي أفضل، يُوصى بحفظه في قسم "الوثائق" (على سبيل المثال: C:\Users\Username\Documents).

ويحتوي دليل عمل الأداة التشغيلية للترصد وتبادل المعلومات على قائمة التنقل التالية:

- التعليمات: تحدد الغرض من الأداة وتنفيذها؛
  - الخريطة: الوصول السريع إلى مختلف خطوات التقييم؛
  - نتائج التقييم: توضح نتائج التقييم؛
  - مسح الخصائص: يُعيّن قيمًا مرجحة بواسطة المستخدم لخصائص الموارد من أجل الاسترشاد بها؛ وتحديد الموارد التي من المرجح أن تكون مناسبة وذات أهمية للمستخدم؛
  - مجموعة الأدوات: تربط المستخدمين بمجموعة أدوات منسقة مع الموارد الموجودة؛
  - تحديد الموارد: تسجل الموارد المختارة للاستخدام؛
  - تحديد الأولويات وخارطة الطريق: تُسجل نتائج ترتيب الأنشطة حسب الأولوية، والجدول الزمني للتنفيذ، وخارطة الطريق؛
  - خطة تطوير الترصد وتبادل المعلومات: تُسجل خطة العمل لتنفيذ الأنشطة.
- ابدأ من صفحة "التعليمات" للاطلاع على مقدمة سريعة حول عملية التقييم.

## الخطوة 4-2: إجراء التقييم

بعد قراءة التعليمات، انتقل إلى صفحة "الخريطة" (الشكل 6) باستخدام قائمة التنقل على اليسار، أو انقر فوق زر "التالي: الخريطة" في أعلى أو أسفل اليمين.

توفر الخريطة ما يلي:

• قائمة التنقل الخاصة بالأداة التشغيلية للترصد وتبادل المعلومات، مع أزرار ترتبط بجميع الخطوات في عملية الأداة التشغيلية للترصد وتبادل المعلومات في دليل العمل (يُشار إليها بالحرف أ في الشكل 6).

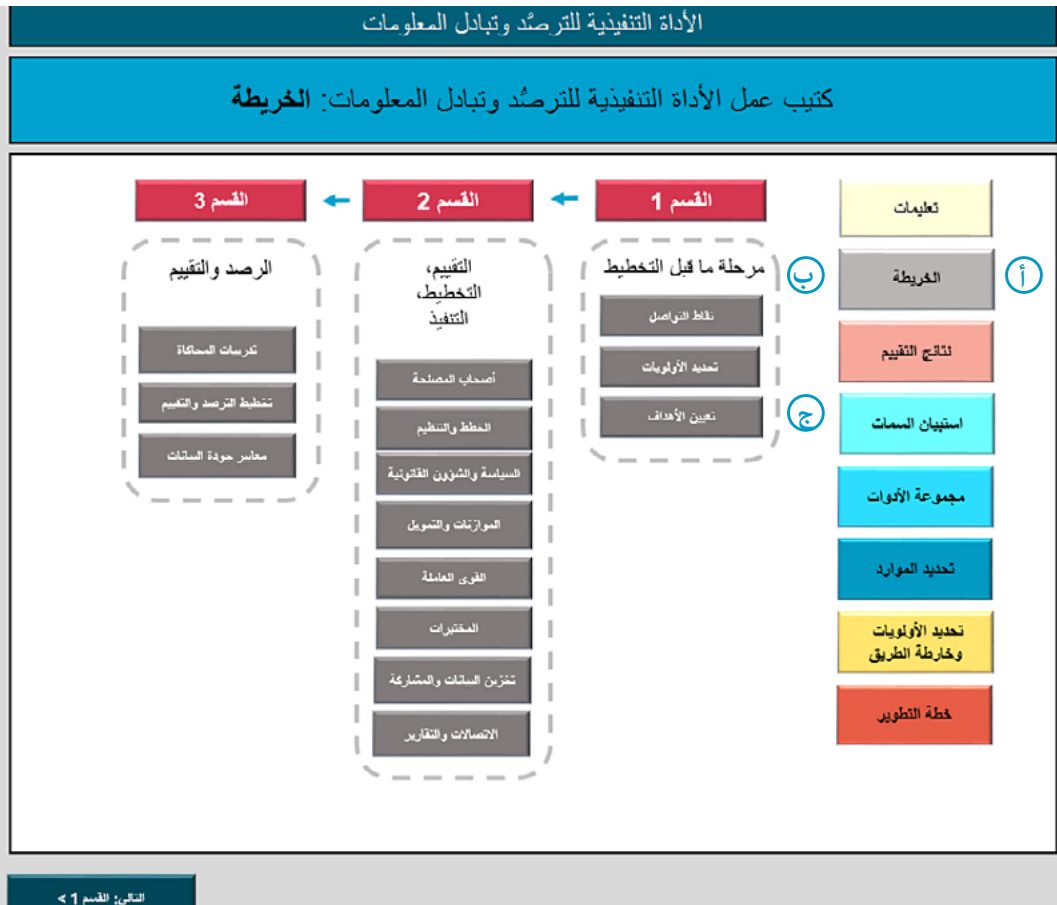
• خريطة التنقل الخاصة بالتقييم مُجمعة في ثلاثة أقسام:

- القسم 1: التخطيط المسبق؛
- القسم 2: التقييم والتخطيط والتنفيذ؛
- القسم 3: الرصد والتقييم.

ترتبط أزرار خريطة التقييم بنظرة عامة حول الأقسام (يُشار إليها بالحرف ب في الشكل 6)، وعن فئات الأنشطة (يُشار إليها بالحرف ج في الشكل 6) داخل كل قسم:

- ترتبط أزرار الأقسام بصفحة دليل العمل، وتوفر مقدمة حول القسم والمراحل في هذا القسم.
- ترتبط أزرار الفئات بصفحات دليل العمل التي تغطي فئات الأنشطة (على سبيل المثال، جهات التنسيق، والسياسة والمسائل القانونية، ومعايير جودة البيانات) ومستويات القدرة المقابلة لكل نشاط.

### الشكل 6: خريطة دليل عمل الأداة التشغيلية للترصد وتبادل المعلومات



أ قائمة التنقل ب أزرار الأقسام ج أزرار الفئات

الخطوة

1

2

3

4

5

6

7

8

9

تعليمات

- انتقل إلى صفحة الخريطة.
- ابدأ التقييم.

ملاحظة: يمكن إجراء التقييم بطريقة خطية، باتباع ترتيب الفئات داخل كل قسم باستخدام أزرار "التالي" في أسفل الصفحات، أو بالترتيب المفضل للمستخدم للوصول مباشرة إلى فئات محددة من خلال "الخريطة".

- ابدأ التقييم مع القسم 1: مرحلة "التخطيط المسبق" من خلال النقر فوق زر "القسم 1" أو زر "التالي": القسم 1" في أسفل اليمين للانتقال إلى نظرة عامة حول القسم (الشكل 7).

الشكل 7: القسم 1: صفحة نظرة عامة حول التخطيط المسبق

- بعد التعرف على النظرة العامة التمهيديّة للمرحلة، انقر فوق "التالي: ابدأ القسم 1" للانتقال إلى فئة النشاط الأول في مرحلة التخطيط المسبق، "جهات التنسيق" (الشكل 8)

الشكل 8: صفحة فئة "جهات التنسيق"

- اقرأ "ملاحظات مهمة" و"الافتراض النقدي" في أعلى الصفحة للنشاط قبل متابعة التقييم.
- قيّم مستوى قدرة كل نشاط داخل الفئة، بدءًا من مستوى القدرة 1، وحدد استجابة من القائمة المنسدلة.
- إذا كان مستوى القدرة 1 معلقًا أو غير مكتمل أو لا ينطبق على وضعك الوطني، فحدد "0" (لم يتحقق).
- إذا كانت جميع عناصر مستوى القدرة 1 كاملة في جميع القطاعات المعنية بنهج الصحة الواحدة ذات الصلة بهذا النشاط والمدرجة في الترسّد المنسق، فإن الاستجابة المختارة هي "1" (تم تحقيقه) وفي هذه الحالة، يفتح مستوى القدرة التالي للنشاط، ويتغير لون الخلايا من اللون الرمادي إلى الأزرق.
- أكمل عملية التقييم بالطريقة نفسها للمستوى 2 والمستوى 3.
- يمكن استخدام مربع التعليقات لتسجيل نقاط المناقشة المهمة للرجوع إليها عند الضرورة.

- بمجرد اكتمال تقييم أحد الأنشطة، انتقل إلى النشاط التالي. وكرر عملية تقييم القدرة للنشاط التالي. وبعد الانتهاء من جميع الأنشطة في صفحة إحدى الفئات، انقر فوق زر "التالي" أو انتقل عبر الخريطة للتقدم إلى الفئة التالية للتقييم.
- بعد الانتهاء من جميع الفئات داخل أحد الأقسام، انتقل إلى القسم التالي باستخدام زر "التالي"، أو من خلال صفحة الخريطة، وكرر العملية. يمكن للمستخدمين العودة إلى الفئة السابقة باستخدام زر "السابق".
- بعد الانتهاء من جميع الأقسام، انتقل إلى "نتائج التقييم" (في صفحة النتائج) أو ارجع إلى الخريطة. ومن هناك، يمكن الوصول إلى جميع صفحات الفئات لمراجعة أي تقييمات، إذا لزم الأمر.

**ملاحظة:** تحتوي بعض الأنشطة على مستوى واحد أو مستويين فقط من مستويات القدرة، على سبيل المثال، المستوى 1 أو المستوى 1 والمستوى 3 فقط.

### الخطوة 4-3: استعراض نتائج التقييم

يتم عرض نتائج التقييم والوصول إلى الموارد ذات الصلة، وفقًا للتقييم المكتمل، في صفحة "نتائج التقييم".

**ملاحظة:** تقدم نتائج التقييم مستوى القدرة التالي (المستوى 1 أو 2 أو 3) للنشاط، باعتباره مستوى القدرة المستهدف الذي يتعين على البلد تحقيقه بعد ذلك، على سبيل المثال، إذا تم تحقيق مستوى القدرة 1 لنشاط معين، فسيكون مستوى القدرة المستهدف هو "المستوى 2". ويعد النشاط مستوفيًا ومؤهلًا تمامًا عندما يكون البلد قد حقق المستوى 3 من القدرات.

### تعليمات

- انتقل إلى صفحة "نتائج التقييم" باستخدام قائمة التنقل في الأداة على اليسار أو بالنقر فوق زر "التالي: النتائج" من صفحة الفئة الأخيرة "معايير جودة البيانات"، أو تنقّل باستخدام الخريطة.
- استعرض "نتائج التقييم" التي تشير إلى مستويات القدرات المستهدفة التي يتعين تحقيقها لكل نشاط من الأنشطة المُقيّمة البالغ عددها 32 نشاطًا والمُنظمة حسب المرحلة والفئة (الشكل 9).
- إذا أظهر مستوى القدرة المستهدف النتيجة "لا ينطبق"، فإن تقييم هذا النشاط بالذات لم يكتمل، لذلك ارجع إلى صفحة تقييم هذا النشاط باستخدام الزر المقابل في اليمين بجوار عمود دليل الموارد.

الشكل 9: نتائج التقييم

تعليمات	نتائج التقييم				
	المرحلة	النشاط	وصف النشاط	مستوى القدرة المستهدف	دليل الموارد
الخريطة نتائج التقييم استبيان السمات مجموعة الأدوات تحديد الموارد تحديد الأولويات وخارطة الطريق خطة التطوير		تحديد أصحاب المصلحة 4-PP الإرض	إن إعداد القوائم الأولية التي تعالج الترسّد أو "الخطأ" أو مجموعات العمل التالية (على أي نطاق الترسّد المحدد أو "الخطأ") من أجل تعزيزه التوسّع (في سياق العمل من خلال خطة توعية مثل آلية الترسّد المحدد للأنشطة) (1)	3	1- تحديد الموارد المستهدفة 2- تحديد الموارد المستهدفة (1) 3- تحديد الموارد المستهدفة (1)
		تحديد الأولويات 2-PP	إدراج قائمة بالأمراض المعوية المعسر على نطاق واسع على المستوى من الوطني والتي منسقة الملتصق	2	1- تحديد الموارد المستهدفة 2- تحديد الموارد المستهدفة (1) 3- تحديد الموارد المستهدفة (1)
		تحسين الأهداف 3-PP	إدراك الفرق على الأهداف والأدوار والمسؤوليات لجميع الفئات المشاركة في إعداد الترسّد الوطني وقدمها لتكامل جميع المكونات حتى العهد التقني	2	1- تحديد الموارد المستهدفة 2- تحديد الموارد المستهدفة (1) 3- تحديد الموارد المستهدفة (1)
		تحديد أصحاب المصلحة 4-A	إن إعداد قائمة أصحاب المصلحة لتحديد الشركاء على جميع المستويات القطرية	2	1- تحديد الموارد المستهدفة 2- تحديد الموارد المستهدفة (1) 3- تحديد الموارد المستهدفة (1)
		تقييم نهج نظام الترسّد 2-A	إن إعداد الربط الفعالة من أنظمة الترسّد الحالية مع الفئات على جميع المستويات القطرية	2	1- تحديد الموارد المستهدفة 2- تحديد الموارد المستهدفة (1) 3- تحديد الموارد المستهدفة (1)
		تقييم إطار المخرجة 3-A	إن إعداد الإطار القومية (القوائم والسمات والمعايير) الترسّد الوطني (على أي نطاق الترسّد المحدد) والمخرجات الترسّد الوطنية (على أي نطاق الترسّد المحدد)	3	1- تحديد الموارد المستهدفة 2- تحديد الموارد المستهدفة (1) 3- تحديد الموارد المستهدفة (1)
		مخطط تنفيذ المخرجة 4-A	إن إعداد خطة العمل القومية (لجميع الفئات) لتتبع التقدم (على أي نطاق الترسّد المحدد) مع فريق العمل الوطني المعسر	2	1- تحديد الموارد المستهدفة 2- تحديد الموارد المستهدفة (1) 3- تحديد الموارد المستهدفة (1)

# الخطوة 5: ترتيب الأنشطة حسب الأولوية وتحديدها لتطوير نظام الأداة التشغيلية للترصد

تساعد على ترتيب الأنشطة حسب الأولوية ونظمها لتطوير النظام الوطني للترصد وتبادل المعلومات وتحسينه بشكل أفضل

## هدف الخطوة 5

- ترتيب الأنشطة حسب الأولوية وتحديدها لخطة التطوير

يُوجّه فريق التخطيط عملية ترتيب الأنشطة حسب الأولوية وتحديدها التي تُجري في جلسة عامة.

### تعليمات

- عيّن مُيسرين من فريق التخطيط لتوجيه جميع المناقشات في مجموعات أو في جلسة عامة.
- بالنسبة لعملية ترتيب الأنشطة حسب الأولوية، استخدم "تحديد الأولويات وخارطة الطريق" التي يمكن الوصول إليها من خلال قائمة التنقل من أي صفحة في دليل عمل الأداة التشغيلية للترصد وتبادل المعلومات.
- بالنسبة لكل نشاط مستهدف، حدد وقت التنفيذ والأولوية (على سبيل المثال، "يتعين معالجته الآن - في غضون عام واحد" - أولوية مرتفعة؛ "يتعين البدء فيه في غضون 2-3 أعوام" - أولوية متوسطة؛ "يتعين البدء فيه في خلال < 3 أعوام" - أولوية منخفضة) من القائمة المنسدلة. وإذا تم تقييم النشاط على أنه مكتمل، فحدد "مكتمل" من القائمة المنسدلة ولا تناوله في المناقشات.
- حدد إطاراً زمنياً واتفق عليه (على سبيل المثال، 3 أعوام، أو 5 أعوام) لخطة تطوير الترصد وتبادل المعلومات.
- حدد الأنشطة المطلوب تناولها لخطة تطوير الترصد وتبادل المعلومات هذه، استناداً إلى وقت تنفيذها وأولويتها، ومع مراعاة الإطار الزمني المتفق عليه للخطة (بالنسبة لخطة مدتها 3 أعوام، يمكن اختيار الأنشطة ذات الأولوية المرتفعة والمتوسطة).
- الأنشطة التي تقرر عدم تناولها، اختر "لن يتم تناولها في هذه الخطة" من القائمة المنسدلة.

**ملاحظة:** إذا تم تنفيذ عملية تحديد الأولويات في مجموعات، فاضمن التمثيل المتساوي لجميع القطاعات في كل مجموعة.

ويحدد التقييم وتحديد الأولويات الأنشطة المستهدفة التي يجب تناولها، مع مراعاة الوضع في وقت عملية الأداة التشغيلية للترصد وتبادل المعلومات، ولكن يمكن أن تتغير الصورة عند تكرار عملية الأداة التشغيلية للترصد وتبادل المعلومات في المستقبل. وتتناول "خطة تطوير الترصد وتبادل المعلومات" الواردة في الوحدة التدريبية 3 الأنشطة المحددة.

## الخطوة 6: وضع خارطة طريق

تُساعد على وضع خارطة طريق لتنفيذ الأنشطة المستهدفة المحددة

### هدف الخطوة 6

- وضع جدول زمني لتنفيذ الأنشطة المستهدفة

تستخدم خارطة الطريق التخطيط الاستراتيجي لوضع الأنشطة المستهدفة في جدول زمني، وكلها مجمعة في تمثيل بصري واحد لمخطط "جانت". وتقوم مناقشة عامة مُيسرة بوضعه بدعم من نتائج "تحديد الأولويات" من الخطوة 5.

### تعليمات

- عيّن مُيسراً واحداً أو اثنين من المُيسرين من فريق التخطيط لتوجيه المناقشة.
- لمناقشة خارطة الطريق، استخدم صفحة "تحديد الأولويات وخارطة الطريق" في دليل عمل الأداة التشغيلية للترصّد وتبادل المعلومات.
- حدد النتائج الخاصة بعملية ترتيب الأنشطة حسب الأولوية وتحديدها:
  - عدّل مخطط جانت وفقاً للإطار الزمني المحدد للخطة (على سبيل المثال، 5 أعوام، بدءاً من الربع الأول من عام 2022).
  - لكل نشاط مستهدف تم اختياره لخطة تطوير الترصّد وتبادل المعلومات، حدد الإطار الزمني للتنفيذ بما في ذلك مدة النشاط (على سبيل المثال، ربع سنوي واحد أو ربعين أو حتى نهاية فترة التخطيط) والوقت اللازم لبدء النشاط (على سبيل المثال، الربع الأول من السنة 1) مع مراعاة وقت التنفيذ والأولوية المحددة مسبقاً لهذا النشاط. حدد هذا الإطار الزمني في مخطط جانت عن طريق تظليل الألوان واستخدام القوائم المنسدلة في عمودي "الربع السنوي لبدء النشاط" و"مدة النشاط".

**ملاحظة:** يُوصى بتنقيح خارطة الطريق قبل مناقشات خطة تطوير الترصّد وتبادل المعلومات، لضمان أن يكون توزيع الأنشطة مناسباً لفترة التخطيط والقدرة على إنجاز الأنشطة.



## الخطوة 7: تحديد الموارد المرشحة لإنجاز الأنشطة

تقدم الموارد المُوصى بها، وتحدد الموارد المرشحة لإنجاز الأنشطة المستهدفة

### هدفنا الخطوة 7

- إكمال مسح الخصائص
- تحديد الموارد المرشحة

يمكن اختيار الموارد اللازمة للمساعدة في تنفيذ النشاط في أي وقت، عندما يعد ذلك ضرورياً: من خلال الاجتماعات المستقلة، أو أثناء حلقة العمل، أو في وقت تخطيط النشاط وتنفيذه. وللمساعدة في التحديد، يُوصى أولاً بإكمال مسح الخصائص. ويمكن إعادة إجراء مسح الخصائص في كل مرة يتم فيها تغيير المتطلبات المحددة للمورد.

### الخطوة 7-1: إكمال مسح الخصائص

يُعيّن المسح قيم الترجيح للخصائص التسع لتقييم الموارد، كما هو موضح في الشكل 10.

#### تعليمات

- انتقل إلى صفحة "مسح الخصائص" في دليل عمل الأداة التشغيلية للترصد وتبادل المعلومات، والتي يمكن الوصول إليها من خلال قائمة التنقل.
- عيّن قيمة نقطية (بين 0 و100) لكل خاصية من الخصائص التسع في المربع المقابل. وزّع القيم بحيث يكون الإجمالي 100 نقطة بين الخصائص التسع، وفقاً لأهميتها النسبية لاختيار الموارد للمستخدم.

يتيح هذا التمرين للأداة حساب الدرجة الإجمالية المُعدّلة الخاصة بالمستخدم لكل مورد، استناداً إلى قيم النقاط المُرجّحة التي عيّنوها المستخدمون للخصائص.

الشكل 10: مسح الخصائص (يتم عرض النقاط كمثال)

استبيان السمات																																		
<p>لقد أكمات الآن الردود في جميع الأقسام (K122) قبل الانتقال إلى قسم "النتائج". حدد سمات أي مورد. معون يكون الأكثر أهمية لاستخدامه. نرجو لك هذه الخطوة تعين قيم للنقطة المرجحة إلى 9 سمات مختلفة تتم الاستمارة بها في تقييم الموارد في الأداء التقنيية للترصد وتبادل المعلومات.</p> <p>يجب أن تستند قيم النقاط التي تقوم بتعيينها إلى أهميتها النسبية لك لا اختيار هذه الموارد. وتستخدم لحساب النتيجة الإجمالية المرحلة الخاصة بالمستخدم لكل مورد. وفقاً لدرجات التقييم التي تم تعيينها بواسطة فريق المراجعين أثناء التقييمية للترصد وتبادل المعلومات.</p> <p>يمكن أن تساعدك الدرجات المرجحة في تحديد الموارد التي تتوافق مع تفضيلاتك بشكل أفضل.</p>																																		
<p>يرجى تعيين قيم نقطية (تتراوح من 1 إلى 100) لكل سمة موصوفة أثناء، بحيث يساوي إجمالي جميع السمات 100.</p>																																		
<p>– يجب أن تكون بين 1 و100. ويجب أن يكون مجموع جميع السمات 100</p>	<table border="1"> <thead> <tr> <th>قيمة النقطة (من 1 و100، يجمع 100)</th> <th>وصف السمة</th> <th>السمة</th> </tr> </thead> <tbody> <tr> <td>10</td> <td>الخدمات الوجيهة الوصول إلى الأداة واستخدامها مثل الانتاج أو إمكانية الوصول، والتكلفة ودعم المستخدم</td> <td>سهولة الوصول</td> </tr> <tr> <td>10</td> <td>توافر المورد وسهولة الترجمة إلى لغات مختلفة</td> <td>اللغة</td> </tr> <tr> <td>10</td> <td>مستوى التحيز وصعوبة النقل وهم المورد، بالإضافة إلى مجموعات المهارات القدرة في التجارة العالمية المعروفة لاستخدام الأداة</td> <td>سهولة الاستخدام</td> </tr> <tr> <td>5</td> <td>تعتبر إلى قابلية مواصلة المورد لاستخدامه في مجالات في سيناريوهات مختلفة</td> <td>المرونة</td> </tr> <tr> <td>15</td> <td>متطلبات التعلم والجهاز التي يجب الوفاء بها لتشغيل المورد، بالإضافة إلى تعقيد البيانات وأمانها</td> <td>متطلبات البيئات</td> </tr> <tr> <td>5</td> <td>كيفية قيام المورد بمعالجة البيانات والتحقق من جودتها، بما في ذلك مخرجات الأداة وفترة إعداد التقارير</td> <td>تحليل البيانات</td> </tr> <tr> <td>10</td> <td>معايير قبول المورد لاستخدام بناءً على المتطلبات والتقارير وعند العمليات التجريبية أو عمليات التنفيذ</td> <td>المقبولية</td> </tr> <tr> <td>20</td> <td>فترة المورد على تسهيل التواصل والتعاون عبر لغات "السمة الواحدة" (سمة الإنسان والحيوان والبيئة والفرقاء ذوي الصلة)</td> <td>نهج السمة الواحدة</td> </tr> <tr> <td>15</td> <td>يخبر إلى الشغل على فترة المورد على إجراء تسميات في نهج السمة الواحدة أو الفترة على الترمز. استناداً إلى مؤشرات الرصد والتقييم أو الأداة السابقة</td> <td>الأثر المترتب</td> </tr> <tr> <td>100</td> <td colspan="2" style="text-align: center;"><b>الإجمالي</b></td> </tr> </tbody> </table>	قيمة النقطة (من 1 و100، يجمع 100)	وصف السمة	السمة	10	الخدمات الوجيهة الوصول إلى الأداة واستخدامها مثل الانتاج أو إمكانية الوصول، والتكلفة ودعم المستخدم	سهولة الوصول	10	توافر المورد وسهولة الترجمة إلى لغات مختلفة	اللغة	10	مستوى التحيز وصعوبة النقل وهم المورد، بالإضافة إلى مجموعات المهارات القدرة في التجارة العالمية المعروفة لاستخدام الأداة	سهولة الاستخدام	5	تعتبر إلى قابلية مواصلة المورد لاستخدامه في مجالات في سيناريوهات مختلفة	المرونة	15	متطلبات التعلم والجهاز التي يجب الوفاء بها لتشغيل المورد، بالإضافة إلى تعقيد البيانات وأمانها	متطلبات البيئات	5	كيفية قيام المورد بمعالجة البيانات والتحقق من جودتها، بما في ذلك مخرجات الأداة وفترة إعداد التقارير	تحليل البيانات	10	معايير قبول المورد لاستخدام بناءً على المتطلبات والتقارير وعند العمليات التجريبية أو عمليات التنفيذ	المقبولية	20	فترة المورد على تسهيل التواصل والتعاون عبر لغات "السمة الواحدة" (سمة الإنسان والحيوان والبيئة والفرقاء ذوي الصلة)	نهج السمة الواحدة	15	يخبر إلى الشغل على فترة المورد على إجراء تسميات في نهج السمة الواحدة أو الفترة على الترمز. استناداً إلى مؤشرات الرصد والتقييم أو الأداة السابقة	الأثر المترتب	100	<b>الإجمالي</b>	
قيمة النقطة (من 1 و100، يجمع 100)	وصف السمة	السمة																																
10	الخدمات الوجيهة الوصول إلى الأداة واستخدامها مثل الانتاج أو إمكانية الوصول، والتكلفة ودعم المستخدم	سهولة الوصول																																
10	توافر المورد وسهولة الترجمة إلى لغات مختلفة	اللغة																																
10	مستوى التحيز وصعوبة النقل وهم المورد، بالإضافة إلى مجموعات المهارات القدرة في التجارة العالمية المعروفة لاستخدام الأداة	سهولة الاستخدام																																
5	تعتبر إلى قابلية مواصلة المورد لاستخدامه في مجالات في سيناريوهات مختلفة	المرونة																																
15	متطلبات التعلم والجهاز التي يجب الوفاء بها لتشغيل المورد، بالإضافة إلى تعقيد البيانات وأمانها	متطلبات البيئات																																
5	كيفية قيام المورد بمعالجة البيانات والتحقق من جودتها، بما في ذلك مخرجات الأداة وفترة إعداد التقارير	تحليل البيانات																																
10	معايير قبول المورد لاستخدام بناءً على المتطلبات والتقارير وعند العمليات التجريبية أو عمليات التنفيذ	المقبولية																																
20	فترة المورد على تسهيل التواصل والتعاون عبر لغات "السمة الواحدة" (سمة الإنسان والحيوان والبيئة والفرقاء ذوي الصلة)	نهج السمة الواحدة																																
15	يخبر إلى الشغل على فترة المورد على إجراء تسميات في نهج السمة الواحدة أو الفترة على الترمز. استناداً إلى مؤشرات الرصد والتقييم أو الأداة السابقة	الأثر المترتب																																
100	<b>الإجمالي</b>																																	
<p>التالي: نتائج التقييم &lt;</p>																																		
<p>&gt;&gt; الرجوع إلى الخريطة</p>																																		

الخطوة

الخطوة 7-2: تحديد الموارد المرشحة

تعليمات

- بعد الانتهاء من مسح الخصائص، انتقل إلى صفحة "نتائج التقييم" في دليل عمل الأداة التشغيلية للترصد وتبادل المعلومات، باستخدام زر "نتائج التقييم" في قائمة التنقل أو النقر فوق "التالي: نتائج التقييم" في الأسفل.
- انتقل إلى الصفحة التي تحتوي على الموارد الموصى بها (الشكل 11) للنشاط من خلال الرابط المقابل لمستوى القدرة المستهدف في عمود "دليل الموارد" المشار إليه بالسهم (الشكل 9).
- تحتوي صفحات الموارد على قائمة بالموارد مُجمّعة حسب الغرض، الموارد "الأنسب" و"الأخرى ذات الصلة"، لإنجاز كل نشاط. وتسرد القائمة كل مورد مع وصف قصير والنوع والشمولية ودرجة التقييم لتسهيل الاختيار. ويوفر زر "الانتقال إلى مجموعة الأدوات" المقابل إمكانية الوصول إلى معلومات أكثر تفصيلاً لكل مورد. وتوفر "مجموعة الأدوات" في قائمة التنقل إمكانية الوصل المباشر إلى الصفحة مع معلومات حول جميع الموارد المدرجة في مجموعة الأدوات.
- بناءً على المعلومات التمهيديّة المقدمة عن الموارد، حدد مورداً أو اثنين من الموارد المرشحة للمساعدة في إنجاز النشاط.
- انتقل إلى صفحة "تحديد الموارد" التي يمكن الوصول إليها من خلال قائمة التنقل لتسجيل الموارد المرشحة المحددة. سجّل أول مورد مرشح تم تحديده في عمود "المورد 1" باستخدام القائمة المنسدلة لكل نشاط. ولتسجيل مورد محدد ثانٍ، إن وُجد، استخدم العمود "المورد 2".
- يمكن للمستخدمين العودة إلى صفحة النتائج باستخدام زر "الرجوع إلى النتائج" في كل صفحة، ويمكنهم أيضاً العودة إلى الخريطة باستخدام زر "الرجوع إلى الخريطة".

الشكل 11: صفحة الموارد

موارد نقطة التواصل										
	مستوى القدرة	الدرجة	مجموعة الأدوات	مجموعة الأدوات	مجموعة الأدوات	مجموعة الأدوات	مجموعة الأدوات	مجموعة الأدوات	مجموعة الأدوات	مجموعة الأدوات
	مستوى القدرة	الدرجة	مجموعة الأدوات	مجموعة الأدوات	مجموعة الأدوات	مجموعة الأدوات	مجموعة الأدوات	مجموعة الأدوات	مجموعة الأدوات	مجموعة الأدوات
المورد 1	مستوى القدرة	الدرجة	مجموعة الأدوات	مجموعة الأدوات	مجموعة الأدوات	مجموعة الأدوات	مجموعة الأدوات	مجموعة الأدوات	مجموعة الأدوات	مجموعة الأدوات
المورد 2	مستوى القدرة	الدرجة	مجموعة الأدوات	مجموعة الأدوات	مجموعة الأدوات	مجموعة الأدوات	مجموعة الأدوات	مجموعة الأدوات	مجموعة الأدوات	مجموعة الأدوات

ملاحظة: يمكن أن يكون التحديد أولياً. ويمكن إجراء التحديد النهائي للموارد لنشاط معين في وقت التخطيط لهذا النشاط وتنفيذه بواسطة فريق التخطيط و/أو الأشخاص المسؤولين بناءً على الإلمام بالموارد والظروف الفعلية اللازمة لاستخدامها.



## الإبلاغ وإشراك أصحاب المصلحة

30 الخطوة 8

وضع خطة لتطوير الترسُّد وتبادل المعلومات

32 الخطوة 9

إعداد التقارير النهائية والخطوات التالية



# الخطوة 8: وضع خطة لتطوير التّردُّد وتبادل المعلومات

وضع خطة لتطوير التّردُّد وتبادل المعلومات

## هدف الخطوة 8

- وضع خطة لتطوير التّردُّد وتبادل المعلومات من أجل دعم تنفيذ الأنشطة

هذه الخطوة تُحوّل الأنشطة إلى خطة لتطوير التّردُّد وتبادل المعلومات. وبالإضافة إلى العناصر المحددة بالفعل في الخطوات 5 و6 و7، يُعيّن الفريق المسؤوليات التي تحدد القطاع الرائد، إلى جانب الأدوار والمسؤوليات لكل منظمة شريكة، ويوافق على الإجراءات اللازمة لتنفيذ الأنشطة والمؤشرات الرئيسية لرصد وتقييم التقدم المُحرز.

### تعليمات

- استخدم صفحة "خطة تطوير التّردُّد وتبادل المعلومات" في دليل عمل الأداة التشغيلية للتّردُّد وتبادل المعلومات من أجل تنفيذ هذه الخطوة.
- تشمل الأنشطة والعناصر المستمدة من أوراق العمل المكتملة في دليل عمل الأداة التشغيلية للتّردُّد وتبادل المعلومات، والتي تنعكس في جدول خطة تطوير التّردُّد وتبادل المعلومات، ما يلي:
  - مستوى النشاط والقدرة المستهدفة
  - الموارد والأدوات المختارة
  - وقت بدء النشاط
  - مدة النشاط
- استكمل الأعمدة المتبقية لكل نشاط، بما في ذلك قائمة الإجراءات اللازمة لتنفيذ النشاط، والأدوار والمسؤوليات لتنفيذ هذه الإجراءات، والمؤشرات لرصد وإظهار الإنجازات، والدعوة للحصول على الموارد والدعم. واستعرض جميع العناصر الواردة من أوراق العمل المختلفة عند الضرورة، وعدّلها. ويمكن أن يتم ذلك في أفرقة عاملة أصغر حجمًا، ولكن ينبغي الاتفاق عليها لاحقًا بواسطة جميع المشاركين في الجلسة العامة.

## نصائح لإكمال الخطوة 8



- 1 قد تشمل الإجراءات المدرجة حسب الضرورة لإنجاز أحد الأنشطة الإجراءات المتعلقة باستخدام الموارد المختارة، مثل تنظيم حلقة عمل مُيسّرة.
- 2 يجب أن تتسم المؤشرات الموضوعية لكل نشاط في خطة تطوير التّردُّد وتبادل المعلومات بما يلي:
  - محددة
  - قابلة للقياس
  - قابلة للتحقيق
  - ذات صلة (ذات صلة مباشرة بالنشاط)
  - محددة زمنيًا

ملاحظة: تعد خطة تطوير الترصد وتبادل المعلومات وثيقة ديناميكية، وقد يقوم فريق الأداة التشغيلية للترصد وتبادل المعلومات بتعديلها لاحقاً وفقاً للظروف المتغيرة. ويمكن تغيير قائمة الإجراءات، ومن ثم بقية عناصر الخطة، أو استكمالها بعد استخدام الموارد الداعمة المختارة.

الشكل 12: مثال على خطة تطوير معبأة للترصد وتبادل المعلومات (انظر دليل عمل الأداة التشغيلية للترصد وتبادل المعلومات)، حيث تم إكمالها لنشاط محدد.

خطة التطوير										
الفترة	المشاطر	الوصف	الموارد والأدوات المختارة	الإجراءات	أقيادة ودور / مسؤولية كل شريك	التحديات المتوقعة	بدء النشاط	مدة النشاط	نقطة الاتصال (الاسم، المسمى الوظيفي، المؤسسة، القطاع) لكل شريك	ملاحظات أخرى
<b>مثال</b>										
تحديد الأولويات	PP-2 تحديد الأولويات	توجد قائمة بالمصادر ذات الأولوية لتضمينها في نظام ترصد منسق	تحديد أولويات الأمراض الحيوانية المصدر في نهج الصحة الواحدة	يمكن إجراء تدريب على تحديد الأولويات (على سبيل المثال، ورشة عمل تحديد أولويات الأمراض الحيوانية المصدر في نهج الصحة الواحدة (OHZDP) الخاصة بمراكز مكافحة الأمراض والوقاية منها (CDC))	عميل محتمل: صحة الحيوان (AH) سيقوم ممثل صحة الإنسان (HH) بالاتصال بمركز مكافحة الأمراض والوقاية منها لاستكشاف إمكانية عقد ورشة عمل حول تحديد أولويات الأمراض الحيوانية المصدر في نهج الصحة الواحدة. سيقوم مندوب صحة الحيوان بتنسيق اللوجستيات والمكان	قد يتطلب الأمر أموالاً إضافية لإجراء تدريب عبر قطاعات متعددة؛ يمكنك الاتصال بمركز مكافحة الأمراض والوقاية منها لإمكانية عقد ورشة عمل حول تحديد أولويات الأمراض الحيوانية المصدر في نهج الصحة الواحدة.	السنة 1 - الربع 2	ربع واحد	ليندا بيانك، مديرة خدمات صحة الحيوان، وزارة الزراعة دان فيشر، مدير الخدمات الصحية بوزارة الصحة	أقام تدريباً على تحديد الأولويات، وحضره جميع الموظفين من القطاعات ذات الصلة يتم تحديث قوائم الأولويات وفقاً لنتائج عملية تحديد الأولويات لجميع القطاعات ذات الصلة

## الخطوة 9: إعداد التقارير النهائية والخطوات التالية

تُسهّل إنتاج التقرير النهائي لحلقة العمل بشأن الأداة التشغيلية للترصد وتبادل المعلومات

### هدف الخطوة 9

- وضع التقرير النهائي لحلقة العمل

يقدم التقرير النهائي سجلاً تفصيلياً لجميع المناقشات المنعقدة والقرارات المتخذة أثناء حلقة عمل الأداة التشغيلية للترصد وتبادل المعلومات، للاسترشاد بها في وضع خطة تطوير للترصد وتبادل المعلومات. وفي هذه الخطوة، يرد موجز للملاحظات المأخوذة أثناء المناقشات والمعلومات ذات الصلة الواردة من جميع الملاحق في تقرير يُتاح مباشرة بعد حلقة العمل.

### تعليمات

- استخدم الملحق 5 (نموذج تقرير حلقة العمل) لإعداد التقرير. إن اتباع الملاحظات والتعليمات الواردة في النموذج يُسهّل ذكر الإشارات المناسبة إلى المواد المستخدمة في الأداة التشغيلية للترصد وتبادل المعلومات.

**ملاحظة:** في حلقة العمل، يمكن تقديم التقارير النهائية إلى صناع القرار في شكل عرض تقديمي. ويمكن وضع التقرير الذي يتضمن خطة التطوير في صيغته النهائية بعد حلقة العمل، وتقديمه إلى صناع القرار في القطاعات ذات الصلة للمصادقة عليه ودعمه.

### الخطوات التالية الموصى بها بعد حلقة العمل بشأن الأداة التشغيلية للترصد وتبادل المعلومات

- الانتهاء من التقرير النهائي لحلقة العمل والتحقق من صحته بواسطة صناع القرار.
- تنفيذ خطة لتطوير التصد وتبادل المعلومات واختيار الأدوات والموارد اللازمة لدعمها.

إعادة التقييم الدوري لنظام التصد وتبادل المعلومات المنسق باستخدام دليل عمل الأداة التشغيلية للترصد وتبادل المعلومات، وذلك لرصد التقدم المُحرز وتحديث أو مراجعة خطة تطوير التصد وتبادل المعلومات.



# الملاحق

## 34 الملحق 1

نموذج اختصاصات فريق التخطيط والفريق العامل المعنيين بالأداة  
التشغيلية للترصد وتبادل المعلومات

## 36 الملحق 2

نماذج حلقة العمل المعنية بالأداة التشغيلية للترصد وتبادل  
المعلومات

## 40 الملحق 3

القائمة المرجعية لجمع المعلومات

## 44 الملحق 4

إطار الأداة التشغيلية للترصد وتبادل المعلومات والقاموس الخاص  
بها

## 56 الملحق 5

نموذج تقرير الاجتماع/حلقة العمل

# الملحق 1. نموذج اختصاصات فريق التخطيط والفريق العامل المعنيين بالأداة التشغيلية للترصد وتبادل المعلومات

## 1. اختصاصات فريق التخطيط المعني بالأداة التشغيلية للترصد وتبادل المعلومات

عادة ما يتألف فريق تخطيط الأداة التشغيلية للترصد وتبادل المعلومات، المُشار إليه هنا باسم "فريق التخطيط"، من ست إلى عشر جهات تنسيق رئيسية سيتم تكليفها ببدء العمل في الأداة والتخطيط لها. ويضم هذا الفريق المتعدد القطاعات الذي ترشحه الوزارات/الوكالات الرائدة (بحد أقصى ثلاثة أشخاص لكل وكالة) والمسؤول عن ترصد صحة الحيوان وصحة الإنسان فيما يتعلق بالأمراض الحيوانية المنشأ، وترصد الصحة البيئية ذات الصلة (مثل وزارة الصحة ووزارة الزراعة ووزارة البيئة، من بين جهات أخرى)، موظفين رئيسيين يشاركون بنشاط في صنع القرار وتنفيذ ترصد الأمراض الحيوانية المنشأ. وإذا كانت هناك منصة قائمة على نهج "الصحة الواحدة" أو آليات تنسيق متعددة القطاعات للترصد في البلد، فينبغي أن تكون مُمثلة أيضاً في فريق التخطيط. وسيُشرف فريق التخطيط على تنفيذ خطة تطوير الترخُّد وتبادل المعلومات، وأي عمليات إعادة تقييم للمتابعة بعد استخدام الأداة التشغيلية للترصد وتبادل المعلومات.

### 1. سيكون لفريق التخطيط بعد ذلك الأدوار والمسؤوليات التالية

1. العمل مع المقر الرئيسي للثلاثية (منظمة الأغذية والزراعة للأمم المتحدة ومنظمة الصحة العالمية والمنظمة العالمية لصحة الحيوان) ومكاتبها الإقليمية والقُطرية لدعم تسهيل عملية الأداة التشغيلية للترصد وتبادل المعلومات في البلد.
2. تحديد جميع الوكالات والمنظمات صاحبة المصلحة على المستويين الوطني ودون الوطني المشاركة في ترصد الأمراض الحيوانية المنشأ، وإعداد خريطة لتحديد أصحاب المصلحة إذا لزم الأمر لإجراء هذه الخطوة. واختيار أصحاب المصلحة/الوكالات الرئيسية لإدراجها في الفريق العامل.
3. طلب تعيين ممثلين من المنظمات صاحبة المصلحة المحددة من خلال إعداد خريطة لتحديد أصحاب المصلحة، وضمان استعدادهم وقدرتهم على المشاركة الكاملة. وإنشاء فريق عامل معني بالأداة التشغيلية للترصد وتبادل المعلومات.
4. اختيار فريق من الممثلين من الفريق العامل وإجراء مناقشات (افتراضية أو وجهاً لوجه) للاتفاق على الأساس المنطقي ونطاق استخدام الأداة التشغيلية للترصد وتبادل المعلومات وأهداف النظام المنسق للترصد وتبادل المعلومات.
5. قيادة جمع المعلومات المتعلقة بآليات الترصد القائمة الخاصة بقطاعات محددة والمتعددة القطاعات للأمراض الحيوانية المنشأ. ومن المطلوب استكمال قائمة مرجعية واحدة لجمع المعلومات لكل وكالة/منظمة صاحبة مصلحة بواسطة ممثلها إما في الفريق العامل أو في فريق التخطيط.
6. جمع جميع القوائم المرجعية لجمع المعلومات، من أجل الإعداد لتقييم الأداة التشغيلية للترصد وتبادل المعلومات، وتجميع المعلومات ومشاركة النتائج مع الفريق العامل.

7. التحضير لحلقة عمل الأداة التشغيلية للترصد وتبادل المعلومات، بما في ذلك الخدمات اللوجستية اللازمة لإجراء حلقة العمل إما في شكل افتراضي أو مختلط. واستعراض إطار عمل الأداة التشغيلية للترصد وتبادل المعلومات، والقوائم المرجعية لجمع المعلومات قبل حلقة العمل. وإجراء الاتفاقات والحصول على الموافقات اللازمة للمضي قدماً قبل حلقة عمل الأداة التشغيلية للترصد وتبادل المعلومات. وتنظيم اجتماعات مع الفريق العامل استعداداً لحلقة العمل.

8. تنظيم وقيادة الأنشطة في حلقة العمل باتباع الخطوات الواردة في عملية الأداة التشغيلية للترصد وتبادل المعلومات. والعمل مع موظفي الثلاثية لتسهيل عملية الأداة التشغيلية للترصد وتبادل المعلومات.

9. القيادة والتنسيق مع صناع القرار والفرق التقنية لتنفيذ خطة التطوير وخارطة الطريق الموضحة خلال حلقة عمل الأداة التشغيلية للترصد وتبادل المعلومات.

10. تنظيم وقيادة المتابعة لإعادة تقييم الأداة التشغيلية للترصد وتبادل المعلومات.

## 2. إختصاصات الفريق العامل المعني بالأداة التشغيلية للترصد وتبادل المعلومات

سيتألف الفريق العامل المعني بالأداة التشغيلية للترصد وتبادل المعلومات، المُشار إليه هنا باسم "الفريق العامل"، من عشرة إلى خمسة عشر ممثلاً من المنظمات ذات الصلة التي حددها فريق التخطيط للمشاركة في الأداة التشغيلية للترصد وتبادل المعلومات. وستشمل المنظمات المُمثلة: الوزارات والوكالات والسلطات التنظيمية وغيرها من المنظمات على الصعيدين الوطني ودون الوطني التي تشارك في ترصد الأمراض الحيوانية المنشأ، وصحة الحيوان، والصحة العامة، والصحة البيئية (بما في ذلك الحياة البرية)، وسلامة الأغذية، وأي منظمات غير حكومية قد تسهم في ترصد الأمراض الحيوانية المنشأ. وينبغي أن يشمل الممثلون الذين ترشحهم منظماتهم صناع قرار فضلاً عن موظفين تقنيين. ويمكن النظر في وكالات التمويل وشركاء التنمية وغيرهم من أصحاب المصلحة لإدراجهم في الفريق العامل، أو لإمكانية المشاركة في حلقة عمل الأداة التشغيلية للترصد وتبادل المعلومات بصفتهم مراقبين.

## وسيكون الفريق العامل مسؤولاً عن الأدوار والمسؤوليات التالية:

1. جمع المعلومات والبيانات المتعلقة بآليات الترصد القائمة الخاصة بقطاعات محددة والمتعددة القطاعات للأمراض الحيوانية المنشأ. واستكمال قائمة مرجعية لجمع المعلومات، واحدة لكل وكالة/منظمة صاحبة مصلحة مُمثلة في الفريق العامل، وإرسالها إلى فريق التخطيط.

2. المشاركة في الاجتماعات التي ينظمها فريق التخطيط استعداداً لحلقة عمل الأداة التشغيلية للترصد وتبادل المعلومات.

3. المشاركة في حلقة عمل الأداة التشغيلية للترصد وتبادل المعلومات.

4. المشاركة في تنفيذ خطة التطوير وخارطة الطريق المحددة خلال حلقة عمل الأداة التشغيلية للترصد وتبادل المعلومات.

5. المشاركة في متابعة عمليات إعادة تقييم الأداة التشغيلية للترصد وتبادل المعلومات التي ينظمها فريق التخطيط.

## الملحق 2. نماذج حلقة العمل المعنية بالأداة التشغيلية للترصد وتبادل المعلومات

1. قائمة المشاركين في حلقة العمل وجدول الأعمال

### 1-1 المشاركون الوطنيون

فريق التخطيط المعني بالأداة التشغيلية للترصد وتبادل المعلومات

الاسم	اللقب الوظيفي/جهة الانتماء	تفاصيل الاتصال (البريد الإلكتروني)
1		
2		
3		
4		
5		
6		

الفريق العامل المعني بالأداة التشغيلية للترصد وتبادل المعلومات

الاسم	اللقب الوظيفي/جهة الانتماء	تفاصيل الاتصال (البريد الإلكتروني)
1		
2		
3		
4		
5		
6		
7		
8		
9		
10		
11		
12		
13		
14		
15		
16		
17		
18		
19		
20		

الميسرون المعنيون بالأداة التشغيلية للترصد وتبادل المعلومات

الاسم	اللقب الوظيفي/جهة الانتماء	تفاصيل الاتصال (البريد الإلكتروني)
1		
2		
3		
4		
5		
6		

## المراقبون

الاسم	اللقب الوظيفي/جهة الانتماء	تفاصيل الاتصال (البريد الإلكتروني)
1		
2		
3		
4		
5		
6		

## 2. جدول الأعمال النموذجي للمشروع للعمليات التجريبية للأداة التشغيلية للترصد وتبادل المعلومات

للاستخدام بواسطة جهات التنسيق التابعة للمكاتب القطرية أو الإقليمية لمنظمة الأغذية والزراعة للأمم المتحدة ومنظمة الصحة العالمية والمنظمة العالمية لصحة الحيوان، وفريق تطوير الأداة التشغيلية للترصد وتبادل المعلومات، والمشاركين الوطنيين

### 1-2 المشاركون الوطنيون

البلد

ندوة تمهيدية وتحضيرية عبر الإنترنت قبل التجربة الأولية مع ميسري الأداة التشغيلية للترصد وتبادل المعلومات وفريق التخطيط المعني بها\*:

التواريخ

(ستُعقد الندوة عبر الإنترنت قبل 4 إلى 8 أسابيع من حلقة العمل المزمع عقدها المعنية بالأداة التشغيلية للترصد وتبادل المعلومات، مع عقد المزيد من مؤتمرات الفيديو/عن بُعد حسب الضرورة)

#### مسودة جدول الأعمال:

1. استعراض الأهداف التجريبية للأداة التشغيلية للترصد وتبادل المعلومات
2. مقدمة حول الدليل الثلاثي لمواجهة الأمراض الحيوانية المنشأ والأداة التشغيلية للترصد وتبادل المعلومات
3. أدوار ومسؤوليات فريق التخطيط والفريق العامل المعنيين بالأداة التشغيلية للترصد وتبادل المعلومات
4. مقدمة حول الوحدة التدريبية 1 للأداة التشغيلية للترصد وتبادل المعلومات
  - أ- الخطوة 1: التخطيط للأداة التشغيلية للترصد وتبادل المعلومات
  - ب- الخطوة 2: جمع المعلومات
5. الجدول الزمني والاستعدادات النهائية لحلقة عمل الأداة التشغيلية للترصد وتبادل المعلومات

#### \*الميسرون الرئيسيون:

فريق التخطيط الوطني المعني بالأداة التشغيلية للترصد وتبادل المعلومات  
 منظمة الأمم المتحدة للأغذية والزراعة (المقر الرئيسي، المكاتب الإقليمية، المكاتب القطرية)  
 منظمة الصحة العالمية (المقر الرئيسي، المكاتب الإقليمية، المكاتب القطرية)  
 المنظمة العالمية لصحة الحيوان (المقر الرئيسي، المكاتب الإقليمية)  
 فريق تطوير الأداة التشغيلية للترصد وتبادل المعلومات

## حلقة عمل تجريبية للأداة التشغيلية للترصد وتبادل المعلومات مدتها أربعة أيام

المكان

التواريخ

المُيسِّرون الرئيسيون:

فريق التخطيط الوطني المعني بالأداة التشغيلية للترصد وتبادل المعلومات  
منظمة الأمم المتحدة للأغذية والزراعة (المقر الرئيسي، المكاتب الإقليمية، المكاتب القطرية)  
منظمة الصحة العالمية (المقر الرئيسي، المكاتب الإقليمية، المكاتب القطرية)  
المنظمة العالمية لصحة الحيوان (المقر الرئيسي، المكاتب الإقليمية)  
فريق تطوير الأداة التشغيلية للترصد وتبادل المعلومات

المشاركون:

فريق التخطيط الوطني المعني بالأداة التشغيلية للترصد وتبادل المعلومات  
الفريق العامل الوطني المعني بالأداة التشغيلية للترصد وتبادل المعلومات

### مسودة جدول الأعمال

		اليوم 1
المُيسِّر/مقدم العرض	جدول الأعمال	التوقيت
تُحدد لاحقاً	ملاحظات افتتاحية/ترحيب رسمي	
المُيسِّرون	النشروع في العمل (الأهداف، ونظرة عامة على جدول الأعمال، ومقدمات)	
المُيسِّرون	مقدمة عن الأداة التشغيلية للترصد وتبادل المعلومات، وأهداف حلقة العمل	
<b>فترة راحة</b>		
المُيسِّرون	مقدمة عن النظم القائمة لترصد الأمراض الحيوانية المنشأ من جانب الوزارات الحكومية الوطنية: مواطن القوة والضعف والثغرات	
فريق التخطيط	استعراض أهداف النظام المنسق للترصد وتبادل المعلومات	
فريق التخطيط	تقرير فريق التخطيط عن الخطوتين 1 و2 من عملية الأداة التشغيلية للترصد وتبادل المعلومات: التخطيط وجمع المعلومات	
<b>غداء</b>		
المُيسِّرون	مقدمة عن عملية تقييم الأداة التشغيلية للترصد وتبادل المعلومات (الخطوة 4)	
جميع المشاركين	جلسة العمل - تقييم الأداة التشغيلية للترصد وتبادل المعلومات (الخطوة 4)	
<b>فترة راحة</b>		
جميع المشاركين	جلسة العمل (الخطوة 4): تقييم الأداة التشغيلية للترصد وتبادل المعلومات (تابع)	
فريق التخطيط	الاختتام والتخطيط لليوم 2	

1

2

3

4

5

اليوم 2		التوقيت	جدول الأعمال	المُيسِّر/مقدم العرض
			استعراض اليوم 1 وأهداف اليوم 2	فريق التخطيط
			جلسة العمل (الخطوة 4): تقييم الأداة التشغيلية للترصُّد وتبادل المعلومات (تابع)	جميع المشاركين
			فترة راحة	
			مقدمة للخطوتين 5 و6: ترتيب الأنشطة حسب الأولوية وتحديدها ووضع خارطة طريق	المُيسِّرون
			جلسة العمل (الخطوة 5): ترتيب الأنشطة حسب الأولوية وتحديدها	جميع المشاركين
			غداء	
			جلسة العمل (الخطوة 5): ترتيب الأنشطة حسب الأولوية وتحديدها (تابع)	جميع المشاركين
			جلسة العمل (الخطوة 6): وضع خارطة طريق	جميع المشاركين
			فترة راحة	
			جلسة العمل (الخطوة 6): وضع خارطة طريق (تابع)	المُيسِّرون
			الاختتام والتخطيط لليوم 3	فريق التخطيط

اليوم 3		التوقيت	جدول الأعمال	المُيسِّر/مقدم العرض
			استعراض اليوم 2 وأهداف اليوم 3	فريق التخطيط
			مقدمة للخطوة 7: تحديد الموارد المرشحة لإنجاز الأنشطة	المُيسِّرون
			فترة راحة	
			مقدمة للخطوة 8: وضع خطة لتطوير الترصُّد وتبادل المعلومات	جميع المشاركين
			غداء	
			جلسة العمل (الخطوة 8): وضع خطة لتطوير الترصُّد وتبادل المعلومات	جميع المشاركين
			الاختتام والتخطيط لليوم 4	المُيسِّرون

اليوم 4		التوقيت	جدول الأعمال	المُيسِّر/مقدم العرض
			استعراض اليوم 3 وأهداف اليوم 4	فريق التخطيط
			جلسة العمل (الخطوة 10): إعداد التقارير النهائية	جميع المشاركين
			عرض النتائج الخاصة بحلقة عمل الأداة التشغيلية للترصُّد وتبادل المعلومات	فريق التخطيط
			فترة راحة	
			مناقشة النتائج والتوصيات الخاصة بحلقة عمل الأداة التشغيلية للترصُّد وتبادل المعلومات	جميع المشاركين
			الخطوات التالية	فريق التخطيط
			تعليقات المشاركين على الأداة التشغيلية وعملية حلقة العمل والتغيرات	جميع المشاركين
			ملاحظات ختامية	تُحدَّد لاحقًا

## الملحق 3. القائمة المرجعية لجمع المعلومات

تُشكّل الأمراض الحيوانية المنشأ مخاطر على صحة الحيوان والإنسان على حدٍ سواء، ويمكن أن تؤثر على سُبل العيش والاقتصادات والنُظم الإيكولوجية والأمن الغذائي والصحي الوطني والعالمي. ويعد الترصد جزءاً أساسياً من التصدي للأمراض الحيوانية المنشأ، ولكن لا يمكن التصدي لها بفعالية بواسطة قطاع واحد فقط. ويعد النظام المتعدد القطاعات المنسّق للترصد القائم على نهج الصحة الواحدة ضرورياً لتحديد أحداث الأمراض الحيوانية المنشأ داخل أحد البلدان بسرعة، من خلال استخدام المعلومات المستمدة من قطاعات صحة الحيوان وصحة الإنسان والبيئة وغيرها من القطاعات المعنية. ويجمع مثل هذا النظام المنسق بين مختلف عناصر الترصد لجميع القطاعات ذات الصلة بالعلاقة بين الإنسان والحيوان والبيئة، ويُمكنها من العمل معاً وتنسيق جهود الوقاية والمكافحة بفعالية.

وتم تطوير الأداة التشغيلية للترصد وتبادل المعلومات لدعم السلطات الوطنية في جهودها الرامية إلى إنشاء أو تعزيز نظام منسق لترصد الأمراض الحيوانية المنشأ.

وتتضمن عملية الأداة التشغيلية للترصد وتبادل المعلومات ما يلي:

- منهجية تدريبية لتوجيه تقييم الهياكل أو الآليات الوطنية القائمة بالفعل لدعم الترصد المنسق للأمراض الحيوانية المنشأ وتبادل المعلومات بين القطاعات، استناداً إلى إطار الأنشطة اللازمة لوضع نظام وطني منسق لترصد الأمراض الحيوانية المنشأ.
- مجموعة أدوات أو مستودع يُفيد المستخدمين ويربطهم بمجموعة منسقة من الموارد الحالية التي طورتها الثلاثية (منظمة الأغذية والزراعة للأمم المتحدة ومنظمة الصحة العالمية والمنظمة العالمية لصحة الحيوان) والشركاء والمؤسسات الأخرى، والتي يمكن أن تساعد في تطوير أو تحسين نظام الترصد المنسق للأمراض الحيوانية المنشأ، استناداً إلى نتائج التقييم الذاتي، والأولويات المحددة وطنياً، والاحتياجات الظرفية الفريدة.

والغرض من الأداة التشغيلية للترصد وتبادل المعلومات هو أن يستخدمها فريق عامل أو في إطار حلقة عمل، من قِبل مشاركين يُمثّلون قطاعات صحة الحيوان وصحة الإنسان والصحة البيئية وغيرها من القطاعات ذات الصلة المسؤولة عن مواجهة الأمراض الحيوانية المنشأ داخل أحد البلدان. وينبغي أن يتمتع المشاركون بالخبرة في مجال ترصد الأمراض وسلطة اتخاذ القرارات المتعلقة بوضع نظام وطني منسق لترصد الأمراض الحيوانية المنشأ.

وهذه القائمة المرجعية هي جزء من العملية التحضيرية لاستخدام الأداة التشغيلية للترصد وتبادل المعلومات. وتُستخدم القائمة المرجعية لجمع المعلومات والبيانات اللازمة لفهم الوضع الحالي المتعلق بالترصد المنسق، مما يساهم في توجيه عملية التقييم الذاتي للأداة التشغيلية للترصد وتبادل المعلومات. وينبغي ملء القائمة المرجعية مرة واحدة لكل وكالة/منظمة مشاركة.

وقد تم تطوير الأداة التشغيلية للترصد وتبادل المعلومات في إطار الجهد المشترك للثلاثية لإنشاء أدوات عملية لمساعدة البلدان على تنفيذ الإرشادات الواردة في الدليل الثلاثي لمواجهة الأمراض الحيوانية المنشأ<sup>4</sup>، لا سيّما الفصل 5-2 "ترصد الأمراض الحيوانية المنشأ وتبادل المعلومات بشأنها". ويوصى بقراءة هذا الفصل قبل الإجابة عن الأسئلة الواردة في هذه القائمة المرجعية.

4 ثلاثي الأطراف: منظمة الأغذية والزراعة للأمم المتحدة والمنظمة العالمية لصحة الحيوان-منظمة الصحة العالمية، 2019. اتباع نهج صحي واحد متعدد القطاعات: دليل ثلاثي لمعالجة الأمراض الحيوانية المنشأ في البلدان. [https://www.fao.org/fileadmin/user\\_upload/faoweb/Themes\\_\\_pages/Animal\\_health/SISOT\\_Workbook\\_AR.xlsm](https://www.fao.org/fileadmin/user_upload/faoweb/Themes__pages/Animal_health/SISOT_Workbook_AR.xlsm)



1

2

3

4

5

	الوكالة/المنظمة
	اقتطاع (صحة الحيوان، والصحة العامة، والبيئة، وغيرها)
	الموظفون الذين يملؤون هذه الاستمارة (الاسم/اللقب الوظيفي)
	جهة الاتصال (الاسم/البريد الإلكتروني)

الأسئلة الرئيسية	الاستجابة	الوثائق ذات الصلة
1 هل هناك أي آلية رسمية أو غير رسمية قائمة للتنسيق المتعدد القطاعات القائم على نهج الصحة الواحدة <sup>5</sup> ؟ • للأمراض الحيوانية المنشأ؟ • بالنسبة لأي شواغل صحية مشتركة أخرى على مستوى العلاقة بين الإنسان والحيوان والبيئة (على سبيل المثال، بالنسبة لمقاومة مضادات الميكروبات، وسلامة الأغذية، وما إلى ذلك)؟		أي وثائق تتعلق بإنشاء/الموافقة الرسمية على آلية التنسيق المتعدد القطاعات، إن وجدت.
2 هل هناك أي نظام رسمي أو غير رسمي، أو منصة (يُنشر إليها لاحقاً باسم النظام) للترصد المنسق <sup>6</sup> للأمراض الحيوانية المنشأ في بلدك؟ إذا كانت الإجابة نعم: أ- ما القطاعات المشمولة في هذا الترصد المنسق (اختر كل القطاعات التي تنطبق): - صحة الإنسان - صحة الحيوان (المستأنسة والبرية) - الصحة البيئية (بما في ذلك جودة الهواء والمياه، وترصد النواقل ومكافحتها، وما إلى ذلك) - أخرى (يرجى إدراجها) ب- على أي مستوى يعمل هذا النظام الحالي (حدد كل ما ينطبق): - على المستوى الوطني؟ - على المستويات دون الوطنية؟ ج- ما الأمراض الحيوانية المنشأ المدرجة في نظام الترصد المنسق المتعدد القطاعات القائم؟		
3 هل هناك أي فريق قائم مسؤول عن التنسيق والتخطيط اللازمين لتنفيذ نظام الترصد المنسق للأمراض الحيوانية المنشأ (على سبيل المثال، آلية تنسيق متعدد القطاعات، أو فرقة عمل / لجنة توجيهية، أو فريق عامل تقني، أو جهات تنسيق)؟ • ما الوثائق التي لديك حول هذا الموضوع؟ • هل تم إضفاء الطابع المؤسسي عليها (تم منحها حالة رسمية)؟		أي وثائق تتعلق بتنسيق/الموافقة على الفريق القائم للتنسيق والتخطيط
4 هل هناك أي قائمة بالأمراض الحيوانية المنشأ ذات الأولوية التي وافقت عليها قطاعات صحة الحيوان وصحة الإنسان والقطاعات الأخرى ذات الصلة؟ • هل تم وضع هذه القائمة ذات الأولوية باستخدام نهج الصحة الواحدة المتعدد القطاعات؟ ما القطاعات المعنية؟ • ما العملية المستخدمة في الاتفاق؟		قائمة الأمراض الحيوانية المنشأ ذات الأولوية للترصد المنسق، وتقرير عن العملية المستخدمة أو توثيقها
5 هل تم إعداد خريطة لتحديد أصحاب المصلحة <sup>7</sup> ؟ • ما العملية المستخدمة؟		نتائج إعداد خريطة لتحديد أصحاب المصلحة

5 آلية صحية منسقة متعددة القطاعات (MCM): مجموعة منظمة دائمة (منصة، لجنة، فرقة عمل، مجموعة عمل، إلخ) تعمل على تطوير أو تعزيز التعاون والتنسيق عبر القطاعات المسؤولة عن الأمراض الحيوانية المنشأ وغيرها من الاهتمامات الصحية.

6 نظام مراقبة منسق للأمراض الحيوانية المنشأ: النظام الأساسي أو النظام الذي يسمح بجمع عناصر المراقبة وتجميعها وتحليلها عبر قطاعات متعددة تتعاون في التفاعل بين الإنسان والحيوان والبيئة، لتمكينهم من العمل معاً بشكل فعال نحو أهدافهم المتوافقة.

7 رسم خرائط أصحاب المصلحة: عملية استشارية يتم من خلالها تحديد جميع أصحاب المصلحة المعنيين بتهديد الأمراض الحيوانية المنشأ ورسم العلاقات والشبكات فيما بينهم. مأخوذة من الدليل التلاقي للأمراض الحيوانية المنشأ وتم تعديلها.

الأُسئلة الرئيسية	الاستجابة	الوثائق ذات الصلة
6	<ul style="list-style-type: none"> <li>• ما الأطر القانونية (القواعد والسياسات والمبادئ التوجيهية واللوائح بما في ذلك المعايير الدولية) المعمول بها للترصد المنسق وتبادل البيانات؟</li> <li>• هل هناك أي ثغرات في الأطر القانونية تحد من تبادل المعلومات؟</li> <li>• هل هناك أي تغييرات مخطط لها في الأطر القانونية القائمة؟</li> </ul>	الوثائق المتعلقة بالأطر القانونية
7	<ul style="list-style-type: none"> <li>• ما الخطط الاستراتيجية<sup>8</sup> المتعلقة بترصد الأمراض الحيوانية المنشأ أو حوكمتها؟ (مثل الخطة الاستراتيجية الوطنية القائمة على نهج الصحة الواحدة)</li> </ul>	الخطط الاستراتيجية القائمة المتعلقة بترصد الأمراض الحيوانية المنشأ
8	<ul style="list-style-type: none"> <li>• ما الخطط التشغيلية الحالية<sup>9</sup> (بما في ذلك خطط الترصد، وتعريف الحالات، والبروتوكولات، وإجراءات التشغيل القياسية) لترصد الأمراض الحيوانية المنشأ؟ لقطاع صحة الحيوان؟ قطاع الصحة العامة؟</li> </ul>	الخطط التشغيلية المنشأ/الموحدة أو الأحادية القطاع، بما في ذلك خطط الترصد والوثائق ذات الصلة
9	<ul style="list-style-type: none"> <li>• هل تم رسم خرائط للبنية التحتية؟</li> <li>– لقطاع صحة الحيوان؟</li> <li>– لقطاع الصحة العامة؟</li> <li>– لقطاع البيئة؟</li> <li>• ما المنهجية المستخدمة؟</li> <li>• هل قِيم رسم خرائط البنية التحتية الرابطة بين القطاعات؟</li> </ul>	نتائج رسم خرائط البنية التحتية داخل القطاعات وفيها بينها
10	<ul style="list-style-type: none"> <li>• هل استُخدمت التقييمات الاقتصادية لتحديد الاحتياجات المالية لنظام الترصد المنسق؟</li> <li>• هل هناك تمويل متاح لنظام الترصد المنسق؟</li> <li>• هل هو مستدام؟</li> </ul>	الوثائق المتعلقة بالتقييمات الاقتصادية
11	<ul style="list-style-type: none"> <li>• هل هناك خطة ميزانية للترصد المنسق ونظام الترصد المنسق؟</li> <li>• ما آلية توزيع الأموال؟</li> </ul>	خطة الميزانية
12	<ul style="list-style-type: none"> <li>• هل أُجريت تقييمات مخبرية؟ بالنسبة لكل قطاع، اذكر اسم التقييم وآخر مرة أُجريت فيها؟</li> <li>– لأي مختبرات في قطاع صحة الحيوان؟</li> <li>– في قطاع الصحة العامة؟</li> <li>– قطاعات أخرى؟</li> </ul>	الوثائق المتعلقة بالتقييمات المخبرية
13	<ul style="list-style-type: none"> <li>• هل تم تحديد عناصر البيانات المشتركة والاتفاق عليها في كل قطاع مشترك لتحقيق الأهداف التحليلية المشتركة لنظام الترصد المنسق؟</li> <li>• هل هي موحدة بين القطاعات المشتركة؟</li> <li>• هل تلتزم بمعايير البيانات الدولية؟</li> </ul>	المواد المتعلقة بعناصر البيانات المشتركة المحددة
14	<ul style="list-style-type: none"> <li>• هل تمت موازنة مصطلحات ورسائل الاتصالات من أجل إعلام أصحاب المصلحة والجمهور بنظام الترصد المنسق بين جميع القطاعات المشتركة؟</li> <li>• هل هناك استراتيجية اتصالات و/أو خطة اتصالات؟</li> </ul>	موازنة مصطلحات الاتصالات، والرسائل النموذجية، واستراتيجية أو خطة اتصالات
15	<ul style="list-style-type: none"> <li>• هل هناك آلية أو طريقة منهجية لتبادل البيانات بين القطاعات؟</li> <li>• ما هي هذه الآلية؟</li> <li>• ما القطاعات التي يمكنها الوصول إلى هذه الآلية؟ ما مستوى تبادل البيانات باستخدام هذه الآلية (على المستوى الوطني، على جميع المستويات القطرية)؟</li> </ul>	الوثائق التي تصف آليات أو البنية التحتية لتبادل البيانات، مثل منصة مشتركة لتبادل البيانات

8 الخطة الاستراتيجية؛ وثيقة مستقبلية أو استباقية تسلط الضوء على مسار برنامج ونظام المراقبة الوطنيين في المستقبل. يحدد الرؤية والأهداف الشاملة ويربط المراقبة بالسياسات الوطنية للصحة الواحدة. في سياق المراقبة، فإنه يوفر عناصر العمل والأهداف

لتوجيه الأنشطة لتحسين قدرة المراقبة (على سبيل المثال، "في السنوات الخمس المقبلة سنزيد عدد الموظفين في الميدان من X إلى Y").

9 الخطة التشغيلية؛ وثيقة تصف الأنشطة المخطط لها وكيفية إجرائها، بما في ذلك تحديد المسؤوليات والأطر الزمنية. في سياق المراقبة، ستوفر الخطة التشغيلية (على سبيل المثال، خطة المراقبة) جميع المعلومات الضرورية حول كيفية إجراء المراقبة بشكل صحيح في بلد ما، بما في ذلك: تعريفات الحالة، وإجراءات التشغيل الموحدة للتحقيق، وبروتوكولات الاتصال، وتأكيد الحالة بما في ذلك التشخيص المختبري، إلخ.

## الملحق

1

2

3

4

5

الأُسئلة الرئيسية	الاستجابة	الوثائق ذات الصلة
<p><b>16</b></p> <ul style="list-style-type: none"> <li>• أين يتم تخزين البيانات داخل كل قطاع من القطاعات المعنية بالترصد المنسق؟</li> <li>• إذا تم استخدام منصة مشتركة لتبادل البيانات، فهل يتم تخزين البيانات في هذه المنصة وأين يتم تخزينها؟</li> <li>• ما القطاعات التي يمكنها الوصول إلى هذه الآلية؟</li> <li>• ما مستوى البيانات المخزنة (على المستوى الوطني، جميع المستويات القطرية)؟</li> </ul>		الوثائق التي تصف عمليات تخزين البيانات وبنيتها التحتية
<p><b>17</b></p> <ul style="list-style-type: none"> <li>• هل هناك تدابير مناسبة لخصوصية البيانات وأمنها لحماية بيانات الترضد المنسق؟</li> <li>• ما تدابير خصوصية البيانات وأمنها التي يتم تطبيقها؟</li> </ul>		الوثائق التي تصف عمليات خصوصية البيانات وأمنها وبنيتها التحتية
<p><b>18</b></p> <ul style="list-style-type: none"> <li>• هل تُستخدم بيانات الترضد المنسق للتوصل إلى المخدرات (على سبيل المثال، الأرقام أو الرسوم البيانية أو التقارير أو المنشورات)؟</li> <li>• هل تم تبادل هذه المخدرات؟ على أي مستويات (وطنية، دون وطنية، جميع المستويات)؟</li> <li>• هل تُستخدم المخدرات الناتجة، بما في ذلك تقارير الرصد والتقييم، في توجيه الاستجابة والسياسات وإعداد البرامج؟</li> </ul>		أمثلة على المخدرات الناتجة

# الملحق 4. إطار الأداة التشغيلية للترصد وتبادل المعلومات والقاموس الخاص بها

## ملحوظة

1. تم شرح المصطلحات في النص الأزرق في القاموس أدناه
2. مصطلح "الترصد المنسق" في سياق الأداة التشغيلية خاص بالترصد المنسق للأمراض الحيوانية المنشأ

### إطار الأداة التشغيلية للترصد وتبادل المعلومات

مستويات القدرات			الغرض من النشاط	النشاط
المستوى 3	المستوى 2	المستوى 1		
<b>التخطيط المسبق</b>				
تم إضفاء الطابع المؤسسي على جهات التنسيق أو "المنصرين" أو الأفرقة العاملة التقنية (بما في ذلك جهات التنسيق أو "المنصرين" المحددين) للترصد المنسق (على سبيل المثال، من خلال هيئة حاكمة مثل آلية التنسيق المتعدد القطاعات <sup>(10)</sup> ).	تم تحديد جهات تنسيق أو "منصرين" أو أفرقة عاملة تقنية في جميع القطاعات المشاركة على جميع المستويات القطرية من أجل التخطيط لتنفيذ الترصد المنسق.	تم تحديد جهات تنسيق أو "منصرين" أو أفرقة عاملة تقنية في جميع القطاعات المشاركة على الصعيد الوطني من أجل التخطيط لتنفيذ الترصد المنسق.	الغرض من هذا النشاط هو تحديد جهات تنسيق أو "منصرين" أو أفرقة عاملة تقنية في جميع القطاعات المشاركة من أجل الاضطلاع بدور قيادي في تنفيذ نظام منسق لترصد الأمراض الحيوانية المنشأ.	تحديد أصحاب المصلحة الرئيسيين PP-1
تم وضع قائمة بالأمراض الحيوانية المنشأ باستخدام نهج الصحة الواحدة المتعدد القطاعات. ومن شأن هذا النهج أن يُشترك جميع القطاعات ذات الصلة في عملية تحديد الأولويات القائمة على البيانات والتي تنقسم بأنها شفافة وقابلة للتكرار.	تم توزيع قائمة بالأمراض الحيوانية المنشأ على نطاق واسع على المستويات دون الوطنية والمحتمية.	هناك قائمة بالأمراض الحيوانية المنشأ ذات الأولوية لإبراجها في نظام ترصد منسق.	الغرض من هذا النشاط هو وضع قائمة بالأمراض الحيوانية المنشأ ذات الأولوية التي ينبغي الاتفاق عليها ومعالجتها بشكل مشترك بواسطة قطاعات صحة الإنسان وصحة الحيوان والبيئة وغيرها من القطاعات المعنية بنهج الصحة الواحدة، لإبراجها في أنشطة الترصد المنسق.	تحديد الأولويات PP-2
أُعيد تقييم هدف (أهداف) نظام الترصد المنسق وأدواره ومسؤولياته لتعكس الاحتياجات الحالية لنظام الترصد المنسق.	تم الاتفاق على الهدف (الأهداف) والأدوار والمسؤوليات لجميع القطاعات المشاركة في نظام الترصد المنسق وتم توسيع نطاقها لتشمل جميع المستويات القطرية.	تم الاتفاق على الهدف (الأهداف) والأدوار والمسؤوليات لجميع القطاعات المشاركة في نظام الترصد المنسق على المستوى الوطني.	الغرض من هذه الأنشطة هو تحديد الأهداف والأدوار والمسؤوليات وتوزيعها والاتفاق عليها فيما بين القطاعات المشاركة لتنفيذ نظام الترصد منسق.	تحديد الأهداف PP-3

10 آلية عمل منسقة متعددة القطاعات (MCM): مجموعة منظمة دائمة (منصة، لجنة، فرقة عمل، مجموعة عمل، إلخ) تعمل على تطوير أو تعزيز التعاون والتنسيق عبر القطاعات المسؤولة عن الأمراض الحيوانية المنشأ وغيرها من الشواغل الصحية.

إطار الأداة التشغيلية للترصد وتبادل المعلومات				
النشاط	الغرض من النشاط	مستويات القدرات		
		المستوى 1	المستوى 2	المستوى 3
<b>التقييم</b>				
A-1 إعداد خريطة لتحديد أصحاب المصلحة	الغرض من هذا النشاط هو تحديد أصحاب المصلحة في مجال الترصد وعلم الأوبئة والمختبرات وتبادل المعلومات من جميع القطاعات المعنية بالأمراض الحيوانية المنشأ، من أجل التخطيط لتنفيذ الترصد المنسق.	تم تحديد أصحاب المصلحة العاملين في مجال الترصد وعلم الأوبئة والمختبرات وتبادل المعلومات.	حدد تحليل أصحاب المصلحة المشاركين على جميع المستويات القطرية.	تم إضفاء الطابع المؤسسي على أدوار ومسؤوليات أصحاب المصلحة واعتمادها في السياسات.
A-2 تقييم روابط نظام الترصد	الغرض من هذا النشاط هو إجراء تقييم لنظم الترصد من أجل رسم خريطة للبنية التحتية القائمة للترصد المنسق بين قطاعات متعددة، وتحديد الروابط القائمة في مجال الترصد بين القطاعات، وضمان تحديد مواطن الضعف في البنية التحتية للترصد من أجل تحسينها حتى يتم التنسيق بين القطاعات بأكثر قدر ممكن من الفعالية والكفاءة.	تم تقييم الروابط بين النظم الحالية لترصد الأمراض الحيوانية المنشأ ذات الأولوية فيما بين القطاعات.	تم تقييم الروابط بين النظم الحالية للترصد فيما بين القطاعات وعلى جميع المستويات القطرية.	تم تقييم الروابط بين النظم الحالية للترصد وتحدد أنها تحقق أهداف نظام الترصد المنسق.
A-3 تقييم الأطر القانونية	الغرض من هذا النشاط هو تحديد وتقييم الأطر القانونية القائمة (بما في ذلك اللوائح الصحية الدولية ومعايير المنظمة العالمية لصحة الحيوان) لترصد الأمراض في الحيوانات والبشر، فضلاً عن المبادئ التوجيهية الأخلاقية والمتعلقة بالخصوصية لجمع البيانات ومعالجتها وتبادلها أثناء الترصد، بما في ذلك الاتفاقات القائمة لتبادل البيانات واستخدامها.	تم تقييم الأطر القانونية (القواعد والسياسات والمبادئ التوجيهية واللوائح بما في ذلك المعايير الدولية) التي تحكم المعايير الأخلاقية ومعايير الخصوصية للترصد وتبادل البيانات.		تم تقييم الأطر القانونية (القواعد والسياسات والمبادئ التوجيهية واللوائح بما في ذلك المعايير الدولية) التي تحكم المعايير الأخلاقية ومعايير الخصوصية للترصد وتبادل البيانات على جميع المستويات القطرية.

إطار الأداة التشغيلية للترصد وتبادل المعلومات

مستويات القدرات			الغرض من النشاط	النشاط
المستوى 3	المستوى 2	المستوى 1		
<b>التقييم</b>				
تم استخدام رسم خرائط شاملة للبنية التحتية من أجل وصف جميع مجالات رسم الخرائط.	وصف رسم خرائط البنية التحتية أغلب مجالات رسم الخرائط.	وصفت عمليات رسم خرائط البنية التحتية الأساسية الهيكل والروابط داخل القطاعات وفيما بينها.	<p>الغرض من هذا النشاط هو وصف البنية التحتية الوطنية وفهم القدرة الحالية على تعزيز نظم الترصد المنسق أو الشروع في تطويرها (على النحو الموضح في الفصل 4-1 من الدليل الثلاثي لمواجهة الأمراض الحيوانية المنشأ<sup>(1)</sup>). ومن أجل الحصول على المعلومات على نطاق النظام، ينبغي أن يشمل رسم خرائط البنية التحتية ما يلي:</p> <ul style="list-style-type: none"> <li>• تحليل المشهد الذي يركز على تقييم الهيكل التنظيمي للهيئات الحكومية وغير الحكومية الخاصة بقطاعات محددة</li> <li>• الهياكل والبنى التحتية والمسؤوليات والبرامج والأنشطة الخاصة بكل قطاع على حدة، والمتعلقة بالأمراض الحيوانية المنشأ والترصد المنسق، بما في ذلك الاحتياجات والأولويات الخاصة بكل قطاع؛</li> <li>• الالتزامات الدولية والإقليمية؛</li> <li>• الأنشطة والبرامج التعاونية والمتعددة التخصصات و/أو المتعددة القطاعات و/أو الخاصة بنهج الصحة الواحدة داخل القطاعات ذات الصلة أو فيما بينها؛</li> <li>• الأنشطة التي تُنفذ بالشراكة مع الحكومة المركزية أو دون الوطنية، والجامعات والمنظمات غير الحكومية، والصناعة أو غيرها، في قطاعات أخرى بخلاف قطاعات صحة الإنسان وصحة الحيوان والبيئة، وعلى المستويات المركزية أو دون الوطنية؛</li> <li>• الأطر والبروتوكولات والخطة والاستراتيجيات المتعلقة بالأمراض الحيوانية المنشأ التي أنشأتها القطاعات أو تم إنشاؤها بشكل تعاوني بين القطاعات</li> <li>• الموارد البشرية والمالية المتاحة</li> <li>• العوائق التي تحول دون</li> </ul>	التقييم رسم خرائط البنية التحتية A-4
حددت التقييمات الاقتصادية الاحتياجات المالية على جميع المستويات القطرية لتنظيم الترصد المنسق.		استعين بتقييمات اقتصادية لتحديد الاحتياجات الخاصة بتمويل نظام الترصد المنسق على المستوى الوطني	<p>الغرض من هذا النشاط هو تحديد الاحتياجات المالية اللازمة لتحقيق المستوى المطلوب من القدرة لنظام ترصد منسق في البلد في غضون فترة زمنية مخطط لها.</p>	التقييم تقييم الاحتياجات الاقتصادية A-5

11 ثلاثي الأطراف، منظمة الأغذية والزراعة للأمم المتحدة المنظمة العالمية لصحة الحيوان-منظمة الصحة العالمية. 2019. اتباع نهج صحي واحد متعدد القطاعات: دليل ثلاثي لمعالجة الأمراض الحيوانية المنشأ في البلدان. <http://www.fao.org/documents/card/en/c/ca2942en>

إطار الإدارة التشغيلية للترصد وتبادل المعلومات				
النشاط	الغرض من النشاط	مستويات القدرات		
		المستوى 1	المستوى 2	المستوى 3
<b>التقييم</b>				
<b>التقييم</b>	<b>تقييم قدرات المختبرات</b> A-6	حدد التقييمات المختبرية المختبرية مؤهلة على جميع المستويات (بما في ذلك الدولية) يمكنها إجراء اختبارات لدعم أنشطة الترصد المنسق.	حدد التقييمات المختبرية مختبرات مؤهلة وطنية أو دولية مؤهلة يمكنها إجراء اختبارات لدعم أنشطة الترصد المنسق.	حدد التقييمات المختبرية شبكة من المختبرات المؤهلة التي يمكنها إجراء اختبارات لدعم أنشطة الترصد المنسق.
	<b>تقييم النقل والتفسير المختبري</b> A-7	تم تقييم الإمداد المختبري وسلاسل النقل وتفسير النتائج من أجل تحقيق الموازنة بين القطاعات المشاركة على الصعيد الوطني.	وسلاسل النقل وتفسير النتائج بين القطاعات المشاركة من أجل موازنتها على جميع المستويات القطرية.	الإمداد المختبري وسلاسل النقل وتفسير النتائج بين القطاعات المشاركة وتحدد أهداف نظام الترصد المنسق.
	<b>تقييم القوى العاملة</b> A-8	الغرض من هذا النشاط هو توفير قاعدة بيانات وإرشادات وطنية بشأن أسباب وكيفية وضع برامج التعليم والتدريب، وكيفية تحقيقها للمعايير الوطنية والدولية، وكيفية تنفيذها لتلبية الاحتياجات القطرية. لذلك، من أجل تطوير وتشكيل قوى عاملة قائمة على نهج الصحة الواحدة، يجب على الحكومات الوطنية، بمشاركة أصحاب المصلحة، أن تفهم احتياجات القوى العاملة الوطنية القائمة والناشئة وأن تكون قادرة على التعبير عنها، وهو ما يمكن تحقيقه من خلال تقييمات القوى العاملة. يمكن استخدام نتائج تقييم القوى العاملة لوضع استراتيجيات أو خطة للقوى العاملة تعزز وتوائم برامج التعليم والتدريب الوطنية.	تم إجراء تقييم للقوى العاملة لتحديد المتطلبات والاحتياجات والقدرات الحالية للقوى العاملة على جميع المستويات القطرية.	تم إجراء تقييم للقوى العاملة لتحديد المتطلبات والاحتياجات والقدرات الحالية للقوى العاملة على جميع المستويات القطرية.

إطار الأداة التشغيلية للترصد وتبادل المعلومات

النشاط	الغرض من النشاط	مستويات القدرات		
		المستوى 1	المستوى 2	المستوى 3
<b>التخطيط</b>				
PL-1 الإرادة السياسية	الغرض من هذا النشاط هو ضمان نوافر الإرادة السياسية لدعم تنسيق الترصد وتعزيزه بين القطاعات المشاركة.	تم تحديد <b>صناع القرار</b> لنظام الترصد المنسق.	تم تأكيد وجود <b>الإرادة السياسية</b> لنظام الترصد المنسق، ويوجد مناصرون على جميع المستويات القطرية.	هناك <b>استراتيجية للمناصرة</b> تُوجّه التواصل مع <b>صناع القرار</b> بشأن نظام الترصد المنسق.
PL-2 عناصر البيانات المشتركة	الغرض من هذا النشاط هو التخطيط لآليات تبادل البيانات من أجل ضمان مشاركة كل قطاع ذي صلة في المعلومات الواردة من القطاعات ذات الصلة، أو على الأقل الإلهام بها، على المستويات دون الوطنية والوطنية والعبارة للحدود (حينما ينطبق ذلك). تتمثل أفضل الممارسات في تحديد عناصر أو متغيرات البيانات المشتركة أو إنشاؤها من أجل تحقيق الأهداف التحليلية المشتركة لنظام الترصد المنسق. يضمن وجود متغيرات مشتركة إمكانية تبادل البيانات المجمعة من كل قطاع مشارك بين القطاعات، وتصنيفها وجمعها معاً.	تم تحديد عناصر <b>البيانات المشتركة</b> والاتفاق عليها في كل قطاع <b>مشارك</b> لتحقيق الأهداف التحليلية المشتركة لنظام الترصد المنسق على المستوى الوطني.	تم تحديد عناصر <b>البيانات المشتركة</b> والاتفاق عليها في كل قطاع <b>مشارك</b> لتحقيق الأهداف التحليلية المشتركة لنظام الترصد المنسق على جميع المستويات القطرية.	تم توحيد عناصر <b>البيانات المشتركة</b> بين القطاعات المشاركة بناءً على الأهداف التحليلية المشتركة لنظام الترصد المنسق والالتزام بمعايير البيانات الدولية.
PL-3 الخطط الاستراتيجية للترصد المنسق	الغرض من هذا النشاط هو استعراض الخطط والأطر الاستراتيجية القائمة المتعلقة بالترصد من أجل التوحيد والمواءمة المحتملين، أو وضع وثيقة واحدة، حيثما أمكن، باستخدام نهج الصحة الواحدة المتعدد القطاعات.	جرى جمع واستعراض متعدد القطاعات للوثائق الاستراتيجية الوطنية (الاستراتيجية والأطر والخطط الاستراتيجية) المتعلقة بنظام الترصد المنسق، لأغراض التخطيط.	تم جمع الوثائق الاستراتيجية الوطنية (الاستراتيجية والأطر والخطط الاستراتيجية) المتعلقة بنظام الترصد المنسق على جميع المستويات القطرية.	تمت مواءمة الوثائق الاستراتيجية المنقحة (الاستراتيجية والأطر والخطط الاستراتيجية) لنظام الترصد المنسق مع المعايير والتوصيات الدولية.
PL-4 الخطط التشغيلية الوطنية	الغرض من هذا النشاط هو استعراض الخطط والأطر الاستراتيجية القائمة المتعلقة بالترصد من أجل التوحيد والمواءمة المحتملين، أو وضع وثيقة واحدة، حيثما أمكن، باستخدام نهج الصحة الواحدة المتعدد القطاعات.	تم جمع واستعراض متعدد القطاعات للخطط التشغيلية الوطنية وغيرها من الوثائق ذات الصلة (بما في ذلك خطط الترصد وتعريف الحالات والبروتوكولات وإجراءات التشغيل القياسية) المتعلقة بنظام الترصد المنسق لأغراض التخطيط.	اتفقت الوكالات التي تجري الترصد على جميع المستويات القطرية على الخطط التشغيلية المنقحة وغيرها من الوثائق ذات الصلة (بما في ذلك خطط الترصد، وتعريف الحالات، والبروتوكولات، وإجراءات التشغيل القياسية) المتعلقة بنظام الترصد المنسق وتبادل المعلومات.	تمت مواءمة الخطط التشغيلية المنقحة (بما في ذلك خطط الترصد، وتعريف الحالات، والبروتوكولات، وإجراءات التشغيل القياسية) لنظام الترصد المنسق مع المبادئ التوجيهية والتوصيات الدولية.
PL-5 التخطيط المالي	بما أن نُظَم الترصد المنسق كثيفة الاستخدام للموارد، فإن الغرض من هذا النشاط هو وضع خطة للميزانية وضمان وجود آليات لتوزيع الأموال استناداً إلى فهم الأسس النقدية أو المالية لوضع نظام ترصد منسق وتنفيذه.	هناك <b>خطة للميزانية وآلية لتوزيع الأموال</b> من أجل الترصد المنسق على المستوى الوطني.	هناك <b>خطة للميزانية وآلية لتوزيع الأموال</b> من أجل الترصد المنسق على جميع المستويات القطرية.	تم تقييم خطة الميزانية وآلية توزيع الأموال وتحدد أنهما تحققان أهداف نظام الترصد المنسق.
PL-6 تخطيط القوى العاملة	الغرض من هذا النشاط هو وضع استراتيجية لرفع القوى العاملة وخطة للتعليم والتدريب بهدف تعزيز ومواءمة البرامج الوطنية للتعليم والتدريب، استناداً إلى نتائج تقييم القوى العاملة.	هناك <b>خطة تعليمية وتدريبية</b> لنظام الترصد المنسق، تستند إلى تقييم القوى العاملة على المستوى الوطني.	هناك <b>خطة تعليمية وتدريبية</b> لنظام الترصد المنسق، تستند إلى تقييم القوى العاملة على جميع المستويات القطرية.	يرتبط تعليم القوى العاملة وتدريبها بالتخطيط الوطني المتعدد القطاعات للقوى العاملة، ويسترسد بشد بالكفاءات والتقييمات الدولية.



إطار الأداة التشغيلية للترصد وتبادل المعلومات				
النشاط	الغرض من النشاط	مستويات القدرات		
		المستوى 1	المستوى 2	المستوى 3
<b>التخطيط</b>				
التخطيط PL-7	الغرض من هذا النشاط هو ضمان توحيد جميع الأطر القانونية اللازمة لإنشاء/تحسين الترصد المنسق داخل القطاعات المشاركة المعنية بنهج الصحة الواحدة ذات الصلة وفيما بينها، استناداً إلى نتائج التقييم لدعم تحقيق المخرجات والنتائج المتوخاة من نظام منسق للترصد وتبادل المعلومات.	تم توحيد الأطر القانونية اللازمة (القواعد والسياسات والمبادئ التوجيهية واللوائح بما في ذلك المعايير الدولية) على مستوى القطاعات بناءً على التقييم على جميع المستويات القطرية.	تم توحيد الأطر القانونية اللازمة (القواعد والسياسات والمبادئ التوجيهية واللوائح بما في ذلك المعايير الدولية) على مستوى القطاعات بناءً على التقييم على المستوى الوطني.	تمت مواعاة الأطر القانونية المنقحة لنظام الترصد المنسق مع المعايير والتوصيات الدولية.
		تمت مواعاة مصطلحات وسائل الاتصال وتوزعها بين جميع القطاعات المشاركة في نظام الترصد المنسق على جميع المستويات القطرية.	تمت مواعاة مصطلحات وسائل الاتصال وتوزعها بين جميع القطاعات المشاركة في نظام الترصد المنسق على جميع المستويات القطرية.	هناك استراتيجية/أو خطة للاتصال (تتضمن المصطلحات والرسائل) توجّه التواصل مع أصحاب المصلحة والجمهور فيما يتعلق بنظام الترصد المنسق.
التخطيط PL-8	الغرض من هذا النشاط هو الاتفاق على شروط ورسائل مشتركة لاستخدامها بين القطاعات وللتواصل مع الجمهور	تمت مواعاة مصطلحات وسائل الاتصال بين جميع القطاعات المشاركة في نظام الترصد المنسق على المستوى الوطني.	تمت مواعاة مصطلحات وسائل الاتصال وتوزعها بين جميع القطاعات المشاركة في نظام الترصد المنسق على جميع المستويات القطرية.	هناك استراتيجية/أو خطة للاتصال (تتضمن المصطلحات والرسائل) توجّه التواصل مع أصحاب المصلحة والجمهور فيما يتعلق بنظام الترصد المنسق.

إطار الأداة التشغيلية للترصد وتبادل المعلومات

مستويات القدرات			الغرض من النشاط	النشاط
المستوى 3	المستوى 2	المستوى 1		
<b>التنفيذ</b>				
تم تخصيص التمويل المستدام (أي المدرج في الميزانية الوطنية) لأنشطة الترصد المنسق، وتم تقييمه ونحدد أنه يحقق أهداف نظام الترصد المنسق.	التمويل متاح للترصد المنسق على جميع المستويات القطرية.	التمويل متاح للترصد المنسق على الصعيد الوطني.	الغرض من هذا النشاط هو إتاحة موارد الميزانية اللازمة لدعم نظام الترصد المنسق.	1-1 تعبئة الموارد المالية
تقوم الأفرقة العاملة التقنية بانتظام باستعراض أنشطة الترصد المنسق وتحسينها.	تجتمع جهات التنسيق أو الأفرقة العاملة التقنية على أساس روتيني ولمعالجة القضايا ذات الأولوية عند ظهورها.	تجتمع جهات التنسيق أو الأفرقة العاملة التقنية على أساس مخصص.	الغرض من هذا النشاط هو التواصل المنتظم بين جهات تنسيق نظام الترصد المنسق والأفرقة التقنية لتناول الأنشطة والمسائل الخاصة بالترصد المنسق.	1-2 تعبئة الموارد البشرية والمواد المصاحبة
هناك آلية لتبادل البيانات التي يمكن الوصول إليها واستعمالها واستخدامها من قبل جميع القطاعات المشاركة.	هناك آلية لتبادل البيانات بين القطاعات على جميع المستويات القطرية.	هناك آلية لتبادل البيانات بين القطاعات على المستوى الوطني.	الغرض من هذا النشاط هو البدء في آليات تبادل البيانات أو تعزيزها من أجل ضمان مشاركة كل قطاع ذي صلة في المعلومات الواردة من القطاعات ذات الصلة، أو على الأقل الإلمام بها، على جميع المستويات. قد يشمل ذلك تحديد عناصر البيانات الخاصة بكل قطاع المطلوب تبادلها في نظام الترصد المنسق؛ وتحديد المجموعة الفرعية الشاملة للبيانات المطلوب تبادلها بين القطاعات من خلال نظام الترصد المنسق، وإنشاء آليات لضمان جمع البيانات المناسبة وإتاحتها لمشاركتها على مستوى جميع القطاعات ذات الصلة، وتحديد كيف ومتى ينبغي تبادل البيانات لضمان تسليمها في الوقت المناسب، ووضع اتفاقات للتبادل.	1-3 تبادل البيانات ومشاركة المعلومات
هناك هيكل وموقع لتخزين وصيانة البيانات الواردة من جميع القطاعات ذات الصلة التي تُجري الترصد، ويمكن الوصول إليهما وتشغيلهما واستخدامهما بواسطة جميع القطاعات المشاركة.	هناك هيكل وموقع لتخزين وصيانة البيانات الواردة من قطاعات متعددة على جميع المستويات القطرية.	هناك هيكل وموقع لتخزين وصيانة البيانات الواردة من قطاعات متعددة على المستوى الوطني.	الغرض من هذا النشاط هو ضمان وجود آليات لتخزين البيانات وتبادلها، وبنية تحتية متاحة لتكنولوجيا المعلومات (على سبيل المثال، الأجهزة والبرامج والخدمات عبر الإنترنت)، والدعم التقني لإنشاء نظم المعلوماتية، وتخزين وصيانة البيانات التي تجمعها القطاعات المتعددة.	1-4 تخزين البيانات
هناك تدابير تتعلق بخصوصية البيانات وأمنها لحماية بيانات الترصد المنسق التي تم تقييمها وتحقق أهداف نظام الترصد المنسق.	هناك تدابير مناسبة لخصوصية البيانات وأمنها لحماية بيانات الترصد المنسق على جميع المستويات القطرية.	هناك تدابير مناسبة لخصوصية البيانات وأمنها لحماية بيانات الترصد المنسق على المستوى الوطني.	الغرض من هذا النشاط هو ضمان حماية بيانات الترصد المنسق من خلال تدابير خصوصية البيانات وأمنها الحالية.	1-5 تدابير خصوصية البيانات وأمنها

إطار الإدارة التشغيلية للترصد وتبادل المعلومات				
النشاط	الغرض من النشاط	مستويات القدرات		
		المستوى 1	المستوى 2	المستوى 3
<b>التنفيذ</b>				
1-6 تنفيذ تدابير خصوصية البيانات وأمنها	الغرض من هذا النشاط هو البدء تدريجياً في تنفيذ نظام الترصد المنسق.	هناك تدابير مناسبة لخصوصية البيانات وأمنها لحماية بيانات الترصد المنسق على جميع المستويات القطرية.	هناك تدابير تتعلق بخصوصية البيانات وأمنها لحماية بيانات الترصد المنسق التي تم تقييمها وتحقق أهداف نظام الترصد المنسق.	تمت مواعمة الوثائق الاستراتيجيّة المنقحة (الاستراتيجيات والأطر والخطة الاستراتيجية) لنظام الترصد المنسق مع المعايير والتوصيات الدولية.
1-7 تبادل بيانات الترصد	الغرض من هذا النشاط هو ضمان استخدام الآليات والاتفاقات الرسمية وغير الرسمية لتبادل المعلومات المتفق عليها فيما بين القطاعات المنشركة.	تم تبادل بيانات الترصد بشكل غير رسمي أو رسمي على أساس مخصص على المستوى الوطني.	تم تبادل بيانات الترصد بشكل غير رسمي أو رسمي على نحو روتيني وفي الوقت المناسب على جميع المستويات القطرية.	تم تبادل بيانات الترصد بشكل منهجي على نحو روتيني وفي الوقت المناسب بين جميع القطاعات المشاركة من خلال منصة (منصات) قابلة للتشغيل البيئي أو مشتركة.
1-8 الاتصالات وتبادل المعلومات	الغرض من هذا النشاط هو وجود اتصال فعال لتبادل المعلومات، على مستوى الحكومة وداخل المنظمات الشريكة وفيها بينها وأصحاب المصلحة الآخرين ذوي الصلة، بما في ذلك وسائل الإعلام والجمهور.	هناك تبادل للمعلومات وتواصل مع أصحاب المصلحة المعنيين على أساس مخصص.	هناك تبادل للمعلومات وتواصل مع أصحاب المصلحة المعنيين على أساس روتيني.	هناك تبادل للمعلومات وتواصل على نحو روتيني وفي الوقت المناسب مع أصحاب المصلحة المعنيين بما في ذلك الكيانات العابرة للحدود والإقليمية والدولية.
1-9 الامتثال لمتطلبات الإخطار الدولي	الغرض من هذا النشاط هو ضمان امتثال البلد لمتطلبات الإخطار الدولي بالأمراض الحيوانية المنشأ.	الامتثال لمتطلبات الإخطار الدولي بجميع الأمراض الحيوانية المنشأ.		
1-10 تصور البيانات وتحليلها وتنسيقها	الغرض من هذا النشاط هو ضمان أن تُؤدّ البيانات المُجمّعة للترصد المنسق مخرجات لتبادلها على مستوى الحكومة وداخل المنظمات الشريكة وأصحاب المصلحة الآخرين المعنيين وفيما بينهم.	تُؤدّ بيانات الترصد المنسق مخرجات (مثل الأرقام أو الرسوم البيانية أو التقارير أو النشرات) يتم تبادلها على المستوى الوطني.	تُؤدّ بيانات الترصد المنسق مخرجات (مثل الأرقام أو الرسوم البيانية أو التقارير أو النشرات) يتم توزيعها على أصحاب المصلحة على جميع المستويات القطرية.	تُؤدّ بيانات الترصد المنسق، بما في ذلك تقارير الرصد والتقييم، مخرجات تسترشد بها الاستجابة والسياسات ووضع البرامج.

إطار الأداة التشغيلية للترصد وتبادل المعلومات

النشاط	الغرض من النشاط	مستويات القدرات		
		المستوى 1	المستوى 2	المستوى 3
<b>الرصد والتقييم</b>				
<b>الرصد والتقييم</b>	ME-1 تمارين المحاكاة	الغرض من هذا النشاط هو إجراء تمارين محاكاة لتقييم كفاءة نظام الترصد المنسق وأدائه الوظيفي في ظل سيناريوهات مختلفة.	تم إجراء تمارين محاكاة لتقييم كفاءة نظام الترصد المنسق وأدائه الوظيفي على المستوى الوطني.	تم إجراء تمارين محاكاة لتقييم كفاءة نظام الترصد المنسق وأدائه الوظيفي على جميع المستويات القطرية.
	ME-2 التخطيط للرصد والتقييم	الغرض من هذا النشاط هو وضع خطة لرصد وتقييم الأنشطة الخاصة بنظام الترصد المنسق. يتضمن ذلك اتخاذ قرار مشترك بشأن النتائج التي ينبغي تحقيقها وتوثيقها، وكيفية قياس هذه النتائج، والمعلومات التي سيتم جمعها خلال كل نشاط من الأنشطة (بما في ذلك عدد المرات ومن سيقوم بذلك)، وكيف سيتم استخدام هذه المعلومات في الرصد والتقييم. قد يتضمن ذلك إعداد الرصد والتقييم للترصد المنسق، بما في ذلك تحديد غايات وأهداف الرصد والتقييم وتحديد المؤشرات الأساسية للأنشطة الرئيسية وخط أساسها بحيث يمكن قياس التغييرات.	هناك خطة للرصد والتقييم تحقق أهداف نظام الترصد المنسق.	تتبع خطة الرصد والتقييم أداء نظام الترصد المنسق والتقدم المحرز فيه.
	ME-3 معايير جودة البيانات	الغرض من هذا النشاط هو وجود آلية (أو آليات) لرصد وتقييم جودة البيانات المتبادلة داخل نظام الترصد المنسق، لضمان اكتمال البيانات المتبادلة ومشاركتها في الوقت المناسب ودقتها على مستوى الدخول (على سبيل المثال، مرفق الرعاية الصحية، مسؤول الترصد/الإبلاغ).	هناك منهجية لإدارة جودة البيانات.	تم اختبار جودة البيانات وتحدد أنها تحقق أهداف نظام الترصد المنسق.
				تتوافق جودة البيانات مع المعايير والتوصيات الدولية.

## ملاحظة

كل المصطلحات والتعاريف الواردة أدناه تشير حصراً إلى استخدامها في سياق الأداة التشغيلية للترصد وتبادل المعلومات وقد تُستخدم بمعنى مختلف في سياقات أخرى.

معجم مصطلحات الإدارة التشغيلية للترصد وتبادل المعلومات	
المصطلح	تعريف المصطلح
مخصّص	يُنشأ عند الضرورة أو الحاجة لغرض معين
استراتيجية الدعوة	خطة أو مجموعة سياسات رفيعة المستوى أو شاملة أو مفاهيمية مصممة لغرض تعزيز الفهم والوعي بين الجهات صاحبة المصلحة
خطة الميزانية	وصف تشغيلي بشكل مبدئياً توجيهياً للمعاملات المالية المتوقعة خلال فترة زمنية محددة
نصير	أي فرد ينخرط بنشاط في الدعوة إلى التّردّد المنتدق وفي تنفيذه
عناصر البيانات المشتركة	المتغيرات المشتركة التي يمكن تصنيفها ودمجها مع بيانات قطاعات أو جهات صاحبة مصلحة أخرى لغرض إجراء المزيد من التحليلات أو الاستقصاءات
خطة الاتصال	خطة رفيعة المستوى أو شاملة أو مفاهيمية مصممة وفقاً لاستراتيجية اتصال لغرض إدارة الاتصالات الروتينية والاتصالات بشأن الطوارئ بين الجهات صاحبة المصلحة
استراتيجية الاتصال	استراتيجية شاملة ورفيعة المستوى توجّه الاتصالات الروتينية والاتصالات بشأن الطوارئ بين مختلف الجهات صاحبة المصلحة (بما في ذلك الجمهور)
نظام التّردّد المنسق	المنصة أو النظام الذي يتيح جمع بيانات التّردّد وتصنيفها وتحليلها عبر القطاعات المتعددة التي تتعاون على صعيد حيز التفاعل بين صحة الإنسان والحيوان والبيئة لتمكينها من العمل معا بفعالية على تحقيق أغراضها وأهدافها المتوائمة
جودة البيانات	سلامة البيانات التي تم الحصول عليها والتي قد تؤثر على موثوقية المعلومات المسجّلة
منهجية إدارة جودة البيانات	عملية تُستخدم لتنظيم سلامة البيانات التي تم الحصول عليها وضمان توافقها مع معايير البيانات المعمول بها
صنّاع القرار	القطاعات أو الجهات صاحبة المصلحة التي تُشارك في اتخاذ إجراءات هامة في عملية ما
التقييم الاقتصادي	عملية منهجية لجمع المعلومات وتقييمها وتوثيقها لغرض تقييم وتحديد مواطن القوة والضعف والثغرات في حالة الإدارة المالية والموارد
خطة التعليم والتدريب	وصف تشغيلي أو عملي المنحى للأنشطة الواجب الاضطلاع بها، وغالباً ما يستند إلى استراتيجية شاملة تُستخدم لغرض الإعلام والتعليم
جهة التنسيق	جهة اتصال تمثل منظمة/ مؤسسة في كل ما يتعلق بالترصد المنتدق
رسمي	بشكل رسمي، وفقاً للقواعد واللوائح المعمول بها
إطار العمل	بنية أو فكرة أساسية يقوم عليها نظام أو مفهوم أو وثيقة، أو مجموعة محددة من القواعد أو الأفكار أو المعتقدات المستخدمة للتعامل مع مشكلة أو قرار ما
غير رسمي	بشكل غير رسمي، أي دون إشراف أي من القطاعات الراسخة
تبادل المعلومات	عملية توزيع المعلومات داخل الجهات صاحبة المصلحة والأنظمة القطاعية المحددة والجهات الفاعلة أو بينها
رسم خرائط البنية التحتية	جمع واستعراض المعلومات المتعلقة بالموارد/ القدرات الموجودة بالفعل في البلد على نحو شامل
أضفي عليه الطابع المؤسسي	مُنح مركزاً رسمياً
الترباط	حالة يتم فيها ربط أو وصل شئيين أو أكثر ببعضها البعض

معجم مصطلحات الأداة التشغيلية لترصد وتبادل المعلومات

المصطلح	تعريف المصطلح
المعايير الدولية للبيانات	المبادئ المتفق عليها دولياً التي ينبغي أن تتوافق معها البيانات المجمعة (على سبيل المثال، برنامج نظم المعلومات الصحية، مدونة صحة الحيوانات البرية للمنظمة العالمية لصحة الحيوان)
متطلبات الإخطار الدولي	السياسات/ اللوائح المتفق عليها دولياً للاستجابة لقواعد واحتياجات الإبلاغ عن الحوادث ذات الصلة، [على سبيل المثال، مدونة صحة الحيوانات البرية للمنظمة العالمية لصحة الحيوان، الفصل 1-1، اللوائح الصحية الدولية لمنظمة الصحة العالمية (2005)]
المعايير والتوصيات الدولية	المبادئ واللوائح المتفق عليها دولياً التي تُستخدم كقطب مرجعية (على سبيل المثال، مدونة صحة الحيوانات البرية للمنظمة العالمية لصحة الحيوان، الفصل 4-1، معايير الترصد التي توصي بها منظمة الصحة العالمية، الطبعة الثانية)
قابلية التشغيل البيئي	قابلية التشغيل البيئي هي قدرة النظم أو البرامج الحاسوبية على تبادل البيانات/ المعلومات واستخدامها بسلاسة
منصات قابلة للتشغيل البيئي	منصات لتبادل واستخدام بيانات/ معلومات الترصد على نحو سلس ضمن النظم أو البرامج الحاسوبية
قابل للتشغيل البيئي	تصف هذه العبارة مدى قدرة النظم والأجهزة على تبادل البيانات وتفسير هذه البيانات المشتركة. ولكي يكون نظامان قابلين للتشغيل البيئي، يجب أن يكونا قادرين على تبادل البيانات ومن ثم عرض هذه البيانات بحيث تكون مفهومة من المستخدم (تعريف وضعته جمعية نظم معلومات وإدارة الرعاية الصحية)
المنصات المشتركة	منصات تعمل معاً
التقييم المختبري	عملية منهجية لجمع المعلومات وتقييمها وتوثيقها لغرض تقييم وتحديد مواطن القوة والضعف والثغرات في النظم والقدرات المخبرية
الأطر القانونية	نظام القواعد أو السياسات أو المبادئ التوجيهية أو اللوائح التي تحكم الأنشطة في سياق السلطات المعنية بالحوكمة
آلية توزيع الأموال	نظام دائم، أو جزء من بنية تحتية، أو فريق أو شبكة منظمة مصممة لغرض إدارة الشؤون المالية
الرصد والتقييم	عملية ترمي إلى قياس الأداء وتتبعه وتحسينه وتقييم نتائج نشاط أو برنامج أو سياسة جارية أو مكتملة بتوفير مؤشرات على مدى التقدم المحرز وتحقيق الأغراض المنشودة، فضلاً عن التقدم المحرز في استخدام الأموال المخصصة، لأغراض تحسين الأداء أو ضمان المساءلة أو إثبات تحقيق القيمة. وتشمل ما يلي: <b>الرصد:</b> جمع المعلومات بشكل مستمر ومنهجي عن مؤشرات محددة متعلقة بالمشروع أو العملية؛ <b>التقييم:</b> تقييم أهمية مشروع أو عملية أو كفاءتهما أو فعاليتهما أو أثرهما تقييماً منهجياً وموضوعياً استناداً إلى مجموعة المعلومات التي تُجمع عن المؤشرات أثناء عملية الرصد
خطة الرصد والتقييم	خطة تبيّن جوانب الرصد والتقييم لبرنامج أو نشاط ما
الخطة التشغيلية	وثيقة تصف الأنشطة الحالية وكيفية تنفيذها، بما في ذلك تحديد المسؤوليات والأطر الزمنية. وفي سياق الترصد، ستوفر الخطة التشغيلية (خطة الترصد مثلاً) جميع المعلومات اللازمة عن كيفية إجراء الترصد على نحو سليم في بلد ما، بما في ذلك تعريف الحالات، وإجراءات التشغيل الموحدة المتعلقة بالاستقصاء، وبر وتوكولات الاتصالات، وتأكيد الحالات. ويشمل ذلك أيضاً التشخيص المخبري، إلخ.
القطاعات المشاركة	تتمثل في القطاعات أو التخصصات أو الجهات صاحبة المصلحة أو الوزارات التي تشارك بنشاط في التصدي للخطر المحدد الذي يهدد الصحة، باتباع نهج الصحة الواحدة المتعدد القطاعات. ويمكن أن تُشرك، حسب الحاجة، قطاعات ووكالات أخرى تعتبر جهات صاحبة في الخطر الذي يهدد الصحة (الجهات صاحبة المصلحة من القطاع الخاص، والأوساط الأكاديمية مثلاً).
الإرادة السياسية	رغبة السلطات الحاكمة/ الإدارية في بلد ما في الالتزام بقضية ما
الإقليم	مجموعة من البلدان التي لديها بعض أوجه التشابه، وعادة ما تكون مرتبطة جغرافياً ببعضها البعض

معجم مصطلحات الأداة التشغيلية للترصد وتبادل المعلومات		
المصطلح	تعريف المصطلح	
1	القطاعات المعنية	تتمثل، كحد أدنى، في القطاعات أو التخصصات أو الجهات صاحبة المصلحة أو الوزارات التي تؤدي دوراً أساسياً في التصدي للخطر المحدد الذي يهدد الصحة باتباع نهج الصحة الواحدة المتعدد القطاعات. ويمكن أن تُضاف، حسب الحاجة، قطاعات ووكالات أخرى تعتبر جهات صاحبة مصلحة في الخطر الذي يهدد الصحة (الجهات صاحبة المصلحة من القطاع الخاص، والأوساط الأكاديمية مثلاً)
2	الأدوار والمسؤوليات	تُحدّد وتُوزّع المناصب والمهام والواجبات في إطار نظام الترصد المنتدق بين القطاعات المشاركة
3	قطاع	جزء أو فرع منفصل من المجتمع الاجتماعي أو الاقتصادي أو السياسي لبلد ما أو مجال نشاط مثل صحة الإنسان أو صحة الحيوان أو البيئة
4	عملية المحاكاة	عملية توضع فيها نماذج ظروف/ سيناريوهات معينة بغية توفير آلية تحضيرية لأغراض الممارسة/ التعلم
5	تحليل الجهات صاحبة المصلحة	عملية تشاورية تُحدّد بموجبها جميع الجهات صاحبة المصلحة المعنية بخطر الأمراض الحيوانية المنشأ وتُرسّم في إطارها خرائط العلاقات والشبكات التي تربطها ببعضها البعض
	الجهات صاحبة المصلحة	أي فرد أو مجموعة تتخربط أو ينبغي أن تتخربط بصفة شريك في الوقاية من الأمراض الحيوانية المنشأ أو غيرها من الأخطار المشتركة التي تهدد الصحة أو في تدبيرها العلاجي على صعيد حيز التفاعل بين صحة الإنسان والحيوان والبيئة. وتشمل الجهات صاحبة المصلحة الجهات التي تؤثر على أخطار الأمراض الحيوانية المنشأ التي تهدد الصحة أو تتأثر بها أو ترى أنها متضررة منها، بما في ذلك تلك المتضررة من تدابير التصدي للأمراض الحيوانية المنشأ.
	إجراءات التشغيل الموحدة	مجموعة من التعليمات المندرجة (بروتوكول) الصادرة عن منظمة أو كيان والتي توضح بالتفصيل كيفية تنفيذ العمليات الروتينية
	الخطة الاستراتيجية	وثيقة استشرافية أو تطلعية تسلط الضوء على المسار الذي ينبغي لبرنامج ونظام الترصد الوطني أن يسلكه في المستقبل. كما تحدد الرؤية والأغراض الشاملة وترتبط الترصد بالسياسات الوطنية المندرجة في إطار نهج الصحة الواحدة. وفي سياق الترصد، توفر هذه الخطة بنود العمل والأغراض اللازمة لتوجيه الأنشطة الرامية إلى تحسين القدرة على الترصد (على سبيل المثال، "في السنوات الخمس المقبلة، سنزيد عدد الموظفين في الميدان من كذا إلى كذا")
	التمويل المستخدم	نظام للإيرادات المالية موثوق به بما فيه الكفاية لتحقيق الأهداف الطويلة الأجل للبرامج
	فريق العمل التقني	فريق مخصّص من الخبراء المعنيين بالترصد الذين يعملون معاً على تحقيق أهداف محددة، والذين يمكن إشراكهم في التخطيط المنتدق للترصد
	تقييم القوى العاملة	عملية منهجية لجمع المعلومات وتقييمها وتوثيقها لغرض تقييم وتحديد مواطن القوة والضعف والتغرات في قدرة كيان عامل وحالته

---

## الملحق 5. نموذج تقرير الاجتماع/ حلقة العمل

---

### 1. نظرة عامة إدارية على اجتماع/ حلقة عمل الأداة التشغيلية للترصد وتبادل المعلومات

ملاحظات/تعليمات:

- أدرج التاريخ والوقت والمكان والرئيس والوكالات الحاضرة

### 2. موجز الاجتماع/ حلقة العمل (موجز تنفيذي)

- لخص الهدف/الغاية والنتيجة العامة للاجتماع/حلقة عمل الأداة التشغيلية للترصد وتبادل المعلومات

### 3. أهداف نظام الترصد وتبادل المعلومات المنسق

- قم بالإشارة إلى الأهداف المتفق عليها لنظام الترصد وتبادل المعلومات المنسق في بلدك

### 4. موجز نتائج التقييم

- اذكر مستويات القدرة المستهدفة للأنشطة التي تم تقييمها (راجع صفحة نتائج التقييم في دليل عمل الأداة التشغيلية للترصد وتبادل المعلومات)



1

2

3

4

5

## 5. موجز ترتيب الأنشطة حسب الأولوية وتحديدها

- صِف الطريقة المستخدمة لترتيب الأنشطة حسب الأولوية. واذكر الأنشطة المختارة لخطّة تطوير الأداة التشغيلية للترصّد وتبادل المعلومات (راجع صفحة تحديد الأولويات وخارطة الطريق في دليل عمل الأداة التشغيلية للترصّد وتبادل المعلومات)

## 6. خارطة الطريق

- أدرج خارطة طريق مطورة (راجع صفحة تحديد الأولويات وخارطة الطريق في دليل عمل الأداة التشغيلية للترصّد وتبادل المعلومات)
- وفّر تعليقات موجزة على الجدول الزمني لتنفيذ الأنشطة

## 7. الموارد المختارة

- قم بالإشارة إلى الخطوات المتفق عليها لاختيار الموارد من أجل دعم تنفيذ خطّة تطوير الأداة التشغيلية للترصّد وتبادل المعلومات
- أدرج الجدول مع الموارد المرشحة إذا تم تحديدها في وقت إعداد التقارير (راجع صفحة تحديد الموارد في دليل عمل الأداة التشغيلية للترصّد وتبادل المعلومات)

## 8. موجز خطة تطوير الترصّد وتبادل المعلومات

- أدرج الجدول الخاص بخطة تطوير الأداة التشغيلية للترصّد وتبادل المعلومات (راجع صفحة خطة تطوير الترصّد وتبادل المعلومات في دليل عمل الأداة التشغيلية للترصّد وتبادل المعلومات).

## 9. الخطوات التالية المُوصى بها

- لخص الخطوات التالية.

## 10. أي مسائل أخرى للتسجيل

- على سبيل المثال، مصادر مهمة للنزاع أو عدم الاتفاق بين الشركاء.

## أي مسائل أخرى للتسجيل

- ملاحق التقرير
- جدول الأعمال النهائي لحلقة العمل
- قائمة المشاركين
- دليل عمل الأداة التشغيلية للترصُّد وتبادل المعلومات (مكتمل)

# المساهمون



# المساهمون الأفراد

## المؤلفون:

الترتيب حسب المساهمة التقنية

شون شادومي (منظمة الأمم المتحدة للأغذية والزراعة/مراكز مكافحة الأمراض والوقاية منها)، غونيل إسمايوفا (منظمة الأغذية والزراعة للأمم المتحدة)، ريا غاي (مراكز مكافحة الأمراض والوقاية منها)

## المساهمون الداعمون

الأسماء مرتبة بالترتيب الأبجدي بالإنجليزية:

### منظمة الأغذية والزراعة للأمم المتحدة:

أنجليك أنغوت، علي أراسي، أوريلي بريوديس، أليخاندر دورادو غارسييا، غايل لامبيل، فيروز لارفاوي، فرانسيسكا لاترونكو، بياتريس مويل، بين ميو أي، سيرج نزيتشونج، يوني أوه، أسماء سعيدوني أولبسير، جونشيا سونغ، فريدي زينال.

## منظمة الصحة العالمية

غيوم بيلوت، ليزا كرامب، ستيفان دي لا روك دي سيفراك، كايلى ميهر إريكابورد، جيف غيلبرت، ستيفان هوغونيت، هبة محروس، فرانسيسكوس كونينغز، إليزابيث مومفورد، كارل شينكل، دوبرافكا سيلينيك مينيت، ليزا ستيفنز، إندانغ ويدوري وولانداري.

## المنظمة العالمية لصحة الحيوان:

تيانا براند، لوسيا إسكاتي، تيكيري برانثا، جولي سنكلير (المنظمة العالمية لصحة الحيوان/ مراكز مكافحة الأمراض والوقاية منها)، ليزا طومسون.

## منظمات/مؤسسات أخرى:

لأشغال ألباني (مشروع جورجيا لاند أو ليكس للتنمية الدولية)؛ لوكا بوساني (المعهد العالي للصحة، إيطاليا)؛ شارلوت كوك (وزارة البيئة والغذاء والشؤون الريفية، المملكة المتحدة)؛ باتريزيا كولانجيلي (معهد زوبروفيلكتيك التجريبي في أبروز وموليز، إيطاليا)؛ روبرت ديوار (وزارة البيئة والغذاء والشؤون الريفية، المملكة المتحدة)؛ أندرو ديفيس فيرغسون (إدارة الزراعة ومصايد الأسماك والحفظ، الصين، منطقة هونغ كونغ الإدارية الخاصة)؛ جان مارك فوسوم (شركة DSV، الكامبرون)؛ جان ميشيل هيرو (معهد باستور، مدغشقر)؛ غريس هود (جامعة كوينزلاند)؛ كيتي ماسن (المعهد الوطني الهولندي للصحة العامة والبيئة، هولندا)؛ ألكسندرا ميدلي (مراكز مكافحة الأمراض والوقاية منها)؛ كارين مايدنباور (جامعة جون هوبكنز)؛ كريس موريل (مراكز مكافحة الأمراض والوقاية منها)، شرادا باتل (جامعة جون هوبكنز)، ستيفاني فازيكاس ساليير (مراكز مكافحة الأمراض والوقاية منها في أفريقيا)؛ مارتينا سيويك (جامعة جون هوبكنز) ريان والاس (مراكز مكافحة الأمراض والوقاية منها).

# البلدان المساهمة

الأردن، إندونيسيا، أوغندا، رومانيا.

9789240060623



9 789240 060623